

# Harfleur Zoom

Informations Municipales - numéro 139 - Décembre 2025

*Harfleur  
vous souhaite de  
Joyeuses Fêtes*

Décor photographiés et réalisés par les agents municipaux pour l'atelier du père Noël au rez-de-chaussée de l'ancienne bibliothèque à l'occasion du précédent Marché de Noël d'Harfleur.

## Harfleur aux couleurs de Noël, Avec éclat, conscience écologique et sobriété budgétaire

La magie de Noël s'installe à Harfleur, et comme chaque année, notre ville se pare de ses plus belles lumières et décorations. Cependant, dans un souci de préservation de notre environnement et de responsabilité face aux coûts de l'énergie, la Ville a fait le choix de concilier festivités et transition écologique.

C'est en 2014 qu'Harfleur a amorcé la transition de son stock de guirlandes et autres décorations lumineuses vers la technologie LED (Light-Emitting Diode = diode électroluminescente), moins énergivore donc plus écologique et économique.

Progressivement, jusqu'en 2016, chaque guirlande à ampoules incandescentes, secteur par secteur, fut remplacée jusqu'à un arrêt total de l'usage de ces dernières et un renouvellement de stock qui ne passe plus que par l'achat de dispositifs à ampoules LED toujours plus performants.

L'objectif est double, consommer moins pour permettre à la ville de scintiller durant plus d'un mois, malgré les augmentations de prix de l'électricité, et minimiser l'impact environnemental de ces illuminations.

Mais Noël à Harfleur, ce n'est pas que des lumières la nuit ! Depuis 2017, la Ville innove aussi avec des décorations dites « de jour ». Non lumineuses, elles apportent couleurs et féerie tout au long de la journée. Chaque année, un thème est choisi et réalisé grâce à l'investissement des agents municipaux : Scandinavie, ski, Ecosse, banquise... Cette année, ce sont les animaux de la forêt (lapins, écureuils, hiboux, renards) qui viendront enchanter les passants et enrichir le stock déjà riche de plus de 60 motifs réutilisables.

Concrètement, tout au long du mois de décembre, les fêtes de fin d'années à Harfleur se traduisent visuellement par :

- Des guirlandes en traversées de rues, des habillages de bâtiments et d'arbres dans le centre-ville, sur la place Guy de Maupassant, sur les voiries et les voies piétonnes,
- Des cadres à motifs suspendus aux différentes entrées de ville avec, cette année, de nouveaux cadres personnalisés « Joyeuses fêtes à Harfleur »,
- Des décors spécifiques sur le Marché de Noël et dans l'atelier du père Noël : ours géant, arbres lumineux, rennes et traîneaux, structure en bois « gare de la calèche », arches en bois...
- Des décorations de jours (citées ci-dessus)
- Des incontournables sapins de Noël
- L'illumination des colonnes de l'Hôtel de Ville

### Des agents à votre service :

- **Pour l'organisation et l'installation des illuminations :**  
2 équipes de 2 agents (avec utilisation d'une nacelle) pendant 3 semaines  
+ 1 équipe de 2 agents électriciens pendant 1 semaine (branchements, vérifications électriques...).
- **Pour la création et l'installation des décorations de jour en bois peint :**  
2 agents durant 3 semaines.
- **Démontage, tri, vérifications, étiquetage, rangement :**  
2 agents durant 2 semaines.



## Sommaire

### Retrospective

### Actu

### Focus

### En détails

### Infos

**Bulletin d'information  
de la ville d'Harfleur**  
Mairie d'Harfleur  
55 rue de la République  
76700 Harfleur

**Directrice de publication :**  
Christine Morel

**Rédaction :**  
Services Mairie d'Harfleur

**Maquette / photographie :**  
Alexandra Gobbé-Anne  
Nadia Younsi  
Damien Chelaouchi

**Imprimeur :**  
Imprimerie Marie  
ZA du Plateau  
14600 Honfleur  
Tél : 02 31 89 20 34

## Le mois de décembre : période égoïste ou solidaire ?

Décembre est arrivé, avec son lot de fêtes et de tradition. C'est un temps où l'on se laisse porter, parfois sans trop réfléchir, par l'envie de partager et de se réjouir. Il n'est jamais inutile de rappeler la valeur de la sobriété ou de mettre en garde contre certains excès qui pourraient mettre en danger notre santé. Mais nous voulons faire la fête, célébrer ensemble et rien ne nous privera des instants d'abondance et de convivialité. Qu'on soit riche ou modeste, les fêtes de fin d'année sont une parenthèse précieuse qui nous invite à vivre plus fort, de façon plus intense, et où l'on essaye de faire plaisir aux siens.

Bien sûr, nous savons que Noël ou le Nouvel An ne se fêtent pas de la même façon dans les appartements bourgeois que dans les habitats populaires. Mais partout s'exprime la même volonté : donner au mois de décembre une saveur différente, dépasser pour un temps un quotidien morose et rappeler que la joie peut être partagée.

Car durant cette période rien n'est plus beau que de voir les yeux émerveillés des enfants et de ceux qui ont su garder leur âme d'enfant. Je tiens à remercier chaleureusement ici tous ceux qui rendent ce moment particulièrement magique à Harfleur. Tout d'abord les services municipaux qui décorent notre ville, qui ont œuvré pour que nous ayons un beau Marché de Noël avec toutes ses animations, les commerçants qui embellissent leurs vitrines et vous proposent tout ce dont vous avez besoin pour ces fêtes et les habitants qui décorent balcons et jardins pour le bonheur de tous.

Nous n'oublions sans doute pas les difficultés du monde, mais nous prenons juste le temps de savourer ces petits bonheurs éphémères. Qui pourrait nous le reprocher dans ces temps incertains ?

Christine Morel  
Maire d'Harfleur

# Rétrospective



## Artisans du Monde : une boutique éphémère solidaire

Comme chaque année l'association Artisans du Monde a organisé son weekend d'exposition-vente à La Forge. Les 29 et 30 novembre derniers, les amateurs de produits des artisans du monde entier ont pu faire leurs emplettes. Que ce soit pour les cadeaux de Noël ou pour tout simplement se faire plaisir, il y en avait pour tous les goûts et pour tous les portes monnaies : produits alimentaires originaux, bijoux, vêtements, crèches, décorations de Noël, jouets, instruments de musique... Le tout étant de fabrication artisanale et respectueuse des hommes et des femmes qui les ont fabriqués. Bien sûr, si vous n'avez pas pu vous rendre à l'exceptionnelle exposition vente, vous pouvez vous rendre directement à la boutique dans le centre d'Harfleur, les bénévoles vous y accueilleront.

**Adresse :**  
1 Rue Gambetta, 76700 Harfleur  
**Téléphone :** 02 35 45 05 27  
**Horaires :**  
lundi : 10:30 - 19:00  
mardi : 14:30 - 19:00  
mercredi : 14:30 - 19:00  
jeudi : 14:30 - 19:00  
vendredi : 14:30 - 19:00  
samedi : 14:30 - 19:00  
dimanche : Fermé

### Appel à bénévolat : parce que le temps est précieux

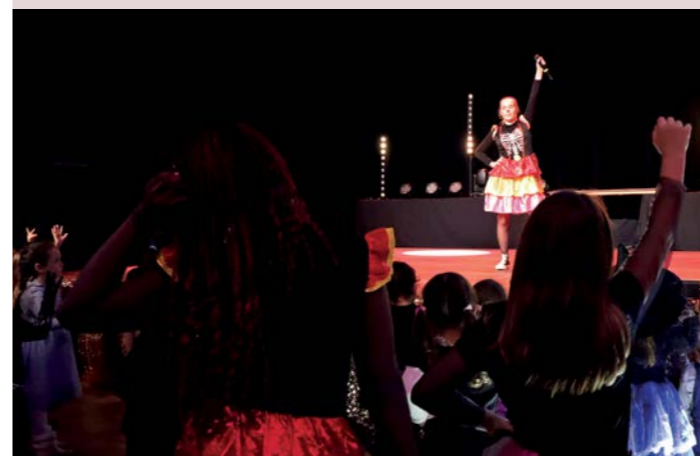
Si vous avez un peu de temps à donner pour une cause juste et solidaire, il existe de multiples façons de se rendre utile chez Artisans du Monde, alors n'hésitez plus, faites-vous connaître en téléphonant au numéro ci-dessus ou encore en vous rendant à la boutique aux heures d'ouvertures ci-dessus.



## À la bibliothèque E. Triolet on ne plaisante pas avec l'horreur !

Tout a commencé avec « l'Heure du Conte », la littérature pour les enfants et les jeunes regorgeant d'œuvres frémisantes pour la fête d'Halloween, l'équipe de la bibliothèque n'a dès le départ, pas pris la chose à la légère. Pour ce moment de lecture partagé sur un thème différent à chaque séance, la bibliothèque se pare de nuit noire, de végétaux oranges, de blancheur squelettique, de rouge sang, et l'équipe se transforme en club de sorcières bienveillantes. Devant le succès fulgurant et le nombre d'inscrit chaque année, pourquoi ne pas fêter ce moment avec un bal ?! Y associer le secteur « enfance » de la collectivité et faire de cet événement un « incontournable » des animations harfleuraises depuis maintenant 5 ans !

Entrée gratuite sur réservation, avec une buvette approvisionnée en crêpes et bonbons (assurée par une association locale), dans un superbe décor effrayant, au milieu d'une salle équipée d'une scène où une sorcière et un héros de film d'horreur viennent faire danser les enfants (et les parents) dans la bonne humeur avant de finir la soirée par un petit coucou aux mascottes. Cette formule est bel et bien magique et son succès le démontre à chaque édition. Encore cette année, le duo Heure du Conte et Bal de l'horreur a affiché complet bien avant la clôture des inscriptions ! Dès lors la question est : serez-vous assez rapide pour pouvoir y participer en 2026 ?



# Rétrospective



## Les parents ne sont plus seuls face à leurs questions !

Samedi 22 novembre, a eu lieu de 10h à 11h30, à la bibliothèque Elsa Triolet d'Harfleur (pour rappel désormais à La Forge), un Atelier Parentalité destiné aux parents d'enfants de 3 à 6 ans avec pour thématique « Lecture et langage chez le jeune enfant ». Ce fut l'occasion d'aborder des questions très concrètes du quotidien : « Mon enfant veut toujours relire le même livre », « il décroche vite lorsque je lui lis une histoire », « il préfère les écrans aux livres »..., et surtout de chercher ensemble des réponses, sans culpabilisation. Ce fut aussi une très bonne occasion de présenter de nombreux albums jeunesse, illustrant la grande richesse de l'édition pour les tout-petits. Une belle opportunité, enfin, de découvrir la bibliothèque et de s'y inscrire afin de prolonger le plaisir de lire et de partager des histoires avec son enfant.

**À venir dans le cycle des « Ateliers Parentalités »**  
**Samedi 13 décembre, pour les parents d'enfants de 0 à 8 mois.**

**« Venez découvrir le massage bébé »**

Intervenante : Claire Soignet, éducatrice de jeunes enfants et animatrice d'ateliers massage bébé  
Au relais Petite Enfance d'Harfleur  
(au sein du pôle de Beaulieu).

## Rencontre littéraire en circuit court

Samedi 15 novembre, à la bibliothèque, les amateurs de romans policiers étaient présents à la bibliothèque Elsa Triolet d'Harfleur pour une rencontre littéraire avec un auteur ultra local puisque lui-même Harfleurais : Jean Marc Viron.

Originaire de la région rennaise, installé à Harfleur, il a toujours été un lecteur passionné, animé d'une envie d'écriture. C'est une fois à la retraite qu'il décide de franchir le pas. Un premier roman publié en 2023 :

« Accroche-cœurs perdus : une enquête de l'inspecteur Delançay », éditions L'Écho des vagues lui met le pied à l'étrier.

C'est donc son deuxième roman : « Meurtres en héritage », aux éditions Ex Aequo, qu'il est venu présenter aux lecteurs de sa ville d'adoption. Beaucoup d'échanges et pas mal de questions ont ponctué ce très bon moment de partage. La rencontre s'est terminée autour d'un petit brunch convivial.



## Extrait du discours de commémoration du 11 novembre

« La Première Guerre mondiale est bien une guerre totale, où l'économie de guerre s'illustre autant dans la production à la chaîne que dans l'ensemble de l'industrie d'armement et de chimie. C'est également l'incorporation de ces combats de masse, déshumanisants, envoyant des millions de soldats à la mort dans des opérations militaires où l'humain n'est qu'un outil qui sert à gagner la guerre.

Cette guerre de tranchée, met également la science et la technique à son service. L'utilisation de gaz toxiques et d'armes nouvelles n'en sont que de malheureux exemples, qui laisseront des traces sur les corps et dans les esprits. Dans les tranchées, la mort survient autant par les conditions de vie que par les armes. C'est tout cela qui a fait dire « plus jamais cela », mais qui pourtant, n'a pas pu empêcher, 22 ans plus tard, le monde entier de sombrer dans une nouvelle guerre.

Aujourd'hui, comment ne pas s'alarmer face au croisement d'éléments similaires ?

En effet, la course aux armements ressurgit et l'effort demandé aux françaises et aux français pour protéger le pays fait face. Les systèmes d'alliances, notamment économiques, s'activent et ne manquent pas de se répandre sous la forme d'autres conflits. Une nouvelle économie de guerre prend forme et la montée des nationalismes dans de nombreux pays du monde accroissent les tensions en attisant les peurs.

Nous rappeler, c'est alors lutter contre la mémoire à court terme qui voudrait nous faire croire que les choses sont différentes, et que préparer la guerre, c'est défendre le peuple. Cette idée est fausse, comme elle l'a toujours été, les familles de ceux qui ont été envoyés au combat le savent.

Aujourd'hui 11 novembre 2025, commémorons ensemble pour lutter contre l'oubli des causes profondes de la guerre, celle qui aura entraîné plus de 9 millions de morts et 21 millions de blessés et que, quelle que soit sa forme, nous ne voulons jamais voir revenir. »



## Quand peinture et couture se rencontrent...

L'exposition annuelle de peinture et couture réunissant les deux associations harfleuraises, « Ombres et lumière » composés de peintres amateurs et inspirés, et « Les petits doigts d'Harfleur » un groupe fort sympathique et talentueux de brodeuses, s'est tenue les 22 et 23 novembre dans le Creuset de La Forge.

Du côté des brodeuses les réalisations étaient variées, des petites boîtes, du linge de maison, des sacs, de la décoration murale... la diversité n'avait de limite que l'imagination de ces « petites mains » c'est vous dire s'il y avait du choix. Du côté des tableaux, on ne comptait pas moins de cent quatre-vingt une œuvres peintes par vingt et un artistes, il y en avait de toutes les tailles, toutes les couleurs et tous les styles graphiques.

Madame le Maire s'y est rendue le samedi, et a décerné le prix « Coup de cœur » de la Ville d'Harfleur à Mme Odile Delalandre pour ses « Bigoudènes », bravo à elle et rendez-vous l'année prochaine.



Soirée de mise à l'honneur des médaillés du travail en présence des élus de la municipalité et des membres du Conseil Municipal des Jeunes.



Ambiance sympathique et bonne fréquentation pour le grand loto organisé par l'association des parents d'élèves de l'école des Caraques.

## Atout Port... du Havre

Combo portuaire au musée du Prieuré d'Harfleur. Pour les aficionados du port du Havre et plus généralement de la culture portuaire, la municipalité a concocté une formule en deux temps. Tout d'abord une exposition « Atout port, les territoires jouent cartes sur table » reprenant de façon ludique

et divertissante les bases de la cartographie maritime. Ensuite une conférence plus précise et poussée sur ce même sujet, exposée et décortiquée par Ronan Kerbirou, géographe au laboratoire IDEES de l'Université Le Havre Normandie le 28 novembre dernier au rez-de-chaussée du musée harfleurais.



Le programme complet des conférences et expositions du musée du Prieuré est disponible sur [www.harfleur.fr](http://www.harfleur.fr)

## Un voyage épistolaire à travers le temps

Entre le 27 septembre et le 7 novembre, des lettres manuscrites sont venues se suspendre dans l'espace jeunesse de la bibliothèque comme les feuilles sur un arbre à palabres. Le projet « Nos lettres » invitait chacune et chacun, adultes, jeunes, enfants... à écrire une lettre. A l'heure du tout numérique cela peut sembler désuet, mais l'écriture soigne, apaise, l'écriture prend son temps, fait du bien, et laisse les émotions s'installer au fil des courbes, des jambages et des ligatures tracés à la main. Nombres de lettres sont parvenues au bout du processus : lettres d'adultes à l'enfant qu'ils étaient, lettre d'enfants à l'adulte qu'ils se voient être, lettre à un proche qui ne la lira sûrement jamais... bref, l'expression de soi pour priorité, c'est beau et touchant. Venez faire un tour à la bibliothèque E. Triolet pour vous laisser émouvoir par leurs lettres, les lettres de tous... « Nos lettres ».

## Du beau théâtre !

Une belle représentation de théâtre a eu lieu à La Forge le 07 novembre. D'après l'œuvre de Kressmann Taylor, la pièce « Inconnu à cette adresse » fut remarquablement interprétée par les comédiens de la Compagnie de l'Ephémère. Le sujet traité était pourtant lourd et périlleux, la correspondance entre un juif vivant aux États-Unis et son ami citoyen allemand dans les années qui ont précédées la guerre et assistées à la montée du nazisme... De leur correspondance écrite, nous sommes passés, à une mise en scène lisible et poignante. Un beau moment de théâtre !



## L'écho des commerces

### Prêts pour accueillir les fêtes ! Une nouvelle enseigne et une équipe étoffée

#### Petit commerce et grande équipe

Installés dans le cœur historique d'Harfleur depuis 2022, Jean-Pierre et Mélanie Gervais ont fait bien du chemin depuis 3 ans. Ils ont ouvert leur commerce tous les deux : la « Boucherie Charcuterie Gervais ». Lorsque nous les avons interrogés à l'ouverture, ils avaient déclaré en tout modestie vouloir proposer du bon, du frais et du fait maison et de la bonne humeur à leurs futurs clients.

2 charcutiers, 3 bouchers, et 3 apprentis qui accueillent les clients pour plus de choix et plus de diversité dans les produits.

#### Travaux : nouvelle enseigne !

Parce qu'une véritable identité passe aussi par l'image extérieure, l'enseigne a été refaite à neuf, et à leur nom, dans le respect des règles qui régissent les centres historiques (sous réserve de l'avis de l'Architecte des Bâtiments de France) et en bonne intelligence avec les services municipaux. Un travail de longue haleine pour un résultat harmonieux qui se fond dans le décor de vieilles pierres que représente le centre-ville harfleurais.

#### À l'avenir...

On nous a soufflé à l'oreillette que d'autres travaux sont en projet, mais chut... : nous vous en reparlerons le moment venu. En attendant d'avoir des nouvelles jusqu'au 20 décembre ils sont prêts à prendre les commandes pour les fêtes !



L'équipe presque au complet (les trois apprentis ayant des temps d'école n'ont pu être présents sur la photo).

Et bien, cette promesse en apparence simple, a su faire ses preuves car aujourd'hui la boutique ne tourne plus avec un duo, mais avec une véritable équipe constituée de 10 personnes, dynamiques et complémentaires ou chacun a une place et un rôle dans ce ballet gourmand quotidien. Ce sont désormais, en plus du couple,

#### Boucherie charcuterie Gervais

4 rue Gambetta – Tél : 09 83 96 32 16

FB : Boucherie Charcuterie Gervais

Ouvert du mardi au samedi :

7h30 - 12h45 / 15h - 19h30

Et le dimanche : 8h30 - 12h30

**NB : Les commandes de fêtes sont à faire en direct à la boutique, elles ne sont pas prises par téléphone.**

## Nouveau à Harfleur : Invictus Coaching

Benjamin Baïet, toujours en quête de nouveaux défis, s'est installé à Harfleur, non loin de la mairie, au 53 rue de la république.

Coach sportif avec 7 années d'expérience dans le coaching et plus de 200 personnes coachées, détenteur de plusieurs diplômes dans le domaine du sport bien-être.

Il est convaincu que « le bien-être physique est intimement lié à notre état d'esprit et que chaque expérience nous enrichit et nous aide à grandir ».

pas à me contacter. Je serais ravi de vous accompagner dans cette belle aventure ! Ma méthode repose sur une approche personnalisée, car je crois que chaque individu est unique. Je prends le temps de comprendre vos besoins, vos motivations et vos objectifs afin de créer un programme sur mesure qui vous correspond. »

« Si vous êtes prêt à commencer ce voyage vers une meilleure santé et un bien-être durable, n'hésitez

Tous les renseignements sur :

Tél : 06 24 48 79 75

Site web : [www.invictuscoaching.fr](http://www.invictuscoaching.fr)

Mail : [contact@invictuscoaching.fr](mailto:contact@invictuscoaching.fr)



### Escape game

[Aventure médiévale en format court, type escape box]

Viens découvrir le galion portugais qui a échoué à Harfleur, un trésor se trouve à bord.  
Tu as 15 min pas une de plus.  
L'équipe du musée et Homo Ludicus te propose un temps inédit.  
Sauras-tu sortir à temps ?

**Mercredi 10 décembre - de 14h à 17h**  
**Vendredi 12 décembre - de 17h à 20h**  
**Samedi 13 décembre - de 14h à 17h**  
**Dimanche 14 décembre - de 10h à 13h**

Musée du Prieuré - Salle Moyen Âge - Dès 12 ans - Gratuit sur inscription à La Forge et au musée



SEMAINE DU 10 AU 14 DÉCEMBRE

### Black Harmony Gospel Singers

[Concert gospel]

Black Harmony Gospel Singers mêle soul, jazz, pop et negro spiritual dans une énergie communicative. Réputé dans toute l'Europe, l'ensemble invite le public à partager une musique vibrante de liberté, d'espoir et de tolérance.  
Swing irrésistible, voix puissantes et énergie communicative : un véritable cadeau de Noël... avec un peu d'avance.



DIMANCHE 14 DÉCEMBRE - 17H

Église Saint-Martin - Tout public - Gratuit sur réservation au 02 35 13 30 09

### Après-midi jeux de société

Animation municipale  
Pour petits et grands

La bibliothèque vous donne rendez-vous pour une après-midi placée sous le signe du partage, de la convivialité et de la découverte, avec pour ambition de rassembler toutes les générations autour du jeu de société.

**Bibliothèque Elsa Triolet - Section jeunesse**  
**Tout public**  
**Gratuit sur inscription auprès de la bibliothèque sur place ou au 02 35 13 30 53**

MERCREDI 17 DÉCEMBRE - DE 14H30 À 16H30



### Exposition «Naître fille»

DU MERCREDI 7 JANVIER AU MERCREDI 11 FÉVRIER

Exposition

Selon son pays de naissance, naître fille n'offre pas les mêmes perspectives...  
Cinq jeunes filles du monde racontent leur quotidien et ce que signifie pour elles d'être nées filles. Au cœur des injustices et des violences, épaulées par des adultes bienveillants, elles ont décidé de se battre pour les droits des femmes et de s'engager pour un futur plus juste.

**Une adaptation réussie**

Réalisée à partir de l'ouvrage éponyme d'Alice Dussutour, paru aux éditions du Ricochet, l'exposition associe les illustrations colorées et lumineuses de l'autrice à des courts extraits de son documentaire. Avec ses planches imprimées sur bâche PVC, cette nouvelle exposition est l'occasion de faire le point sur des sujets essentiels tels que le harcèlement de rue, les injonctions corporelles, les féminicides...  
A découvrir d'urgence !



Bibliothèque Elsa Triolet - Accès libre

### Atelier parentalité - Enfants de 0 à 8 mois

#### Initiation massage bébé

**Atelier parent / enfant :**

**venez découvrir le massage avec votre bébé**

Claire Soignet, éducatrice de jeunes enfants et animatrice d'ateliers «massage bébé», sera l'intervenante de cet atelier. Elle fera découvrir aux parents et aux bébés les bienfaits du massage, l'importance du toucher et la détente que cela procure.

**Samedi 13 décembre 2025 de 10h à 11h30**  
**Relais Petite Enfance (pôle de Beaulieu)**



**FACILITEZ  
L'HÉBERGEMENT  
DE VOS COLLABORATEURS**



**CAP WEST**  
RÉSIDENCES & AFFAIRES



En savoir plus...

CAPWEST GROUPE - SASU au capital de 750 000 € -  
RCS 454 023 946 NANTES - Siège social : 30 rue de l'Europe  
44240 LA CHAPELLE-SUR-ERDRE - © Adobestock



## 10 ans de solidarité en vitrine

C'est en novembre 2015 qu'est inauguré le magasin solidaire du comité harfleurais du Secours Populaire au cœur même du centre-ville.

À cette époque, le secrétaire Christian Argentin et le trésorier Bernard Godéreaux avait longuement développé l'idée du bien-fondé de cette initiative : avoir pignon sur rue pour mettre en avant dans une vraie vitrine les articles provenant des dons spontanés et qui méritaient une valorisation particulière. Ceci permettant à l'association de récolter des fonds supplémentaires pour leurs actions de solidarité.

C'est sur la base de ce projet solide et solidaire que la mairie a octroyé au Secours Populaire un petit local disponible dans la rue Lecarnier, avec une large vitrine pour plus de visibilité et d'efficacité.

Les bénévoles ont alors retroussé leurs manches, et comme d'habitude, ont donné de leur temps et de leur savoir-faire pour tout aménager, tout installer et faire de ce lieu une véritable petite boutique connue du plus grand nombre et apprécié de tous ceux qui en ont franchi le seuil. C'est Odile Langlois qui a enfilé le costume de coordinatrice et pris les commandes de cette nouvelle activité. Une nouveauté génératrice de revenus pour la partie vente et génératrice de sourires pour la partie permettant aux personnes

en grande précarité d'obtenir de quoi se vêtir tout simplement.

Le succès aidant, de nouvelles extensions et un « petit frère » ont vu le jour juste à côté. Baptisé le « Bric à Brac » cette nouvelle activité propose des petits articles, toujours provenant de dons, de petites choses qui améliorent le quotidien (jeux, jouets, décorations, petit électroménager...). Encore une fois les bénévoles à la rescousse ont tout mis en place, toujours présents pour de nouveaux défis, du moment qu'à la clé, la générosité, le partage et le don de soi sans demande de contrepartie sont au rendez-vous. Ce lieu est maintenant tenu par une solide équipe emmenée par Sylvie et Michel.



Enfin, répondant à un besoin d'espace de vente, le « Barnum » fut installé dans l'arrière cours des locaux, il permet encore aujourd'hui à l'association de mettre en place des ventes d'envergure saisonnière comme les jouets de Noël ou encore les bourses aux livres... Rappelons que ces lieux sont ouverts à toutes et tous, que tout le monde y est le bienvenu, pour acheter ou donner, voir les deux. Vous serez accueillis par une équipe chaleureuse et bienveillante qui saura vous conseiller car faire de bonnes affaires en faisant ses courses, c'est encore mieux lorsque cela profite au plus démunis d'entre nous. Les bénéfices réalisés par ces lieux permettent de financer les projets du

Secours Populaire, qui pour rappel, interviennent dans tous les niveaux de la vie (quotidienne, vacances, scolarité...).

Comme le conclut si bien Marité Maze, secrétaire générale du comité harfleurais : « Aujourd'hui, la Solidaire'boutique est un endroit qui fourmille d'idées et d'humanité, il est devenu un lieu incontournable des acheteurs éco-solidaires et des donateurs matériels [...] Par ces temps, austères et troublés, il est nécessaire de mettre quelques bulles de fête dans nos vies [...] Puisque, pour le Secours Populaire tout ce qui est humain est nôtre, vivons tous ensemble en mettant l'humain au cœur de nos vies ».



## 10 ans : ça se fête !

Marité MAZE entourée des membres bénévoles du Secours Populaire et des élus de la municipalité à l'occasion de la petite fête de célébration des 10 ans de la boutique.



### Horaires d'ouverture de la Solidaire'boutique :

Mardi, jeudi et vendredi :  
9h - 11h40 / 14h - 16h

Comité d'Harfleur  
Secours Populaire Français  
Tél. : 02 35 47 78 75  
6 RUE JEAN BARBE - 76700 HARFLEUR  
[secourspopulaire.fr/76/](http://secourspopulaire.fr/76/)

### À venir :

Vente des jouets de Noël tout le mois de décembre dans le Barnum (arrière cours de la Solidaire'boutique)

## Centre de Loisirs « Les 2 Rives »... et après ?

Depuis l'incendie qui a détruit le centre de loisirs harfleurais, la municipalité (aidée par beaucoup de bonnes volontés et soutenue par un fort élan de solidarité) a tout mis en œuvre pour que les enfants et les ados puissent toujours être accueillis. Depuis les vacances d'automne, des salles ont été aménagées dans les locaux de l'école A. Gide et du PAJ de Beaulieu. On fait le point.

### Où en sont les enfants ?

Depuis le 3 septembre, les enfants qui fréquentaient le centre de loisirs « Les 2 Rives » occupent le premier étage de l'école primaire André Gide.

Après un travail de concert entre la direction de l'école et la municipalité, quatre salles ont été mises à disposition. Avec la participation active des enfants, l'équipe d'animation a pu aménager et décorer ces espaces en grande partie grâce aux nombreux dons reçus suite à la mobilisation des Harfleurais, du public, des communes alentours, de la Communauté urbaine, des commerçants et des services municipaux. Chaque groupe d'enfants, réparti par tranche d'âge, bénéficie maintenant d'une salle dédiée pour l'accueil et les activités.



### Et les journées de centre de loisirs reprennent leurs cours...

Le système d'accueil par arrivées échelonnées reste inchangé et l'entrée de ce nouveau centre se fait par la rue A. Renoir (Zoom octobre 2025 - p.13).

Pour permettre cela, et dans un souci d'efficacité, de sécurité et de confort pour tous, des visiophones seront prochainement installés ; pour le moment, les parents sont priés d'utiliser la sonnette existante pour signaler leur présence.

Aux alentours de 9h, lorsque tous les enfants sont arrivés, les animateurs font l'appel, et présentent le programme et les activités de la journée pour les petits. Les quatre groupes se répartissent alors dans les salles en fonction de leurs activités.

Parallèlement, comme un fil rouge un tant soit peu salvateur, les enfants poursuivent également la décoration des lieux afin de se l'approprier, d'en faire un endroit où ils se sentent bien, en endroit réconfortant.

Le but avéré est, le temps d'un mercredi, de ne pas penser qu'ils sont dans une école mais bel et bien dans leur centre de loisirs.

Petit avantage tout de même de l'installation dans les locaux de l'école A. Gide, les enfants déjeunent désormais dans le restaurant scolaire, ce qui évite les allers-retours vers l'école des Caraques comme c'était le cas avant. Ce changement est très apprécié par les enfants et par les équipes.

Après des petits jeux digestifs, c'est l'heure du temps calme : séance de

détente dans la salle de danse pour certains, lecture ou activités tranquilles dans les salles pour d'autres.

Ensuite, chacun retourne à ses activités, mais lorsque le temps le permet, tout ce petit monde se met en route vers la forêt située derrière l'école, un lieu idéal pour explorer, faire un cache cache, découvrir les odeurs, les couleurs... en suivant les saisons. Ceci est en parfait accord avec la thématique annuelle sur la nature.



Vers 16h, c'est le goûter ! Tous ensemble, tous groupes confondus. Enfin les enfants rejoignent les salles d'activités pour un temps de jeux libres ou de jeux de société, en attendant que l'on vienne les chercher.

#### En avant première...

Cette année, les équipes préparent avec les enfants :

- La participation à la Fête de la Scie,
- Un spectacle en collaboration avec le Club Ados et le centre de F. Dolto.

### Du côté des grands

Dans le courant du mois de septembre, le « Club Ados » a installé ses quartiers au Point Accueil Jeunes situé au 4 rue Coty à Harfleur dans le quartier de Beaulieu, où il se réunit les mercredis et vendredis soir.

Le groupe de jeunes a tout d'abord investi le premier étage. Avec de la motivation et du cœur à l'ouvrage, une première pièce a été transformée et aménagée en un espace de convivialité où les jeunes se retrouvent pour jouer à des jeux de société, faire des ateliers d'activités manuelles et échanger sur leurs différents projets.

La seconde pièce est devenue, entre leurs mains, une zone de détente, équipée d'un baby-foot et d'un billard pour les temps de pause. À ce propos, le premier tournoi de baby-foot a déjà été organisé le vendredi 28 novembre.

Le bâtiment dispose également d'un espace supplémentaire composé de trois pièces distinctes pour lesquelles les jeunes Harfleurais ont des projets en tête.

L'une accueillera une salle d'activités, plus orientée vers des jeux nécessitant de l'espace et notamment une table multi-jeux et un jeu de fléchettes pour commencer.

La seconde pourra permettre la mise place d'un atelier de petite menuiserie, avec un établi et de l'outillage adapté, permettant la création de mobilier en palettes destiné à améliorer les espaces loisirs, en intérieur comme en extérieur. Les jeunes ont même élaboré collectivement un projet de construction destiné à leur



participation active à la Fête de la Scie 2026... à suivre... La dernière pièce sera dédiée au stockage de matériel plus encombrant, notamment pour les activités à venir, car un espace plus grand, ça donne des idées.

Au rez-de-chaussée du PAJ, la mise à disposition des locaux se fait selon un planning partagé avec d'autres services de mairies comme par exemple la distribution alimentaire (en partenariat avec la Banque Alimentaire) et gérée par le pôle des solidarités.

Cette surface, plus vaste, leur permet l'organisation de soirées conviviales à thèmes, notamment des Soirées Casino ou Crêpes Party ou encore Pizzas Maison. De plus, c'est dans cet espace que se déroulent les ateliers cuisine, à raison d'une séance par cycle.

C'est enfin le lieu idéal pour l'accueil des parents et des intervenants extérieurs, ouvrant ainsi des perspectives et des thématiques nouvelles aux jeunes.

En conclusion, cette installation a pu démontrer à quel point ces « grands enfants » ont été et sont encore capables de prendre les choses en mains et de repousser leurs limites, malgré tout ce que les adultes peuvent penser des ados, force est de constater que le résultat est là et qu'ils sont loin d'en avoir fini !

## Retour en images sur... Une journée pour « Les 2 Rives »

### Un hommage tout naturel

Le mercredi 19 novembre, à la veille de la Journée des droits de l'enfant, les Centres de loisirs A. Gide et F. Dolto accompagnés du Club Ados ont participé à la préparation du grand rassemblement organisé à 17h, Place des Droits de l'Enfant, à l'endroit même où se situait encore cet été le centre de loisirs « Les 2 Rives ».

Les enfants, aidé de l'équipe d'animation, ont fait pour l'occasion :

- des gâteaux,
- des boules à graines,
- des messages, et leur souvenirs

Mme Duchemin, adjointe au Maire à l'Enfance, a débuté par une courte introduction, ensuite, une adolescente a pris la parole pour partager ses souvenirs et son expérience du centre de loisirs, qu'elle fréquentait depuis plusieurs années déjà.

Puis, les enfants ont accroché leurs messages aux arbres du centre de la place et ont lancé les boules à graines sur l'emplacement de l'ancien centre pour y voir fleurir, au printemps, une belle prairie qui permettra aux enfants de découvrir ce lieu autrement, paré de milles couleurs. A suivre...



# Des jeux

## n°1 - Grille de mots mêlés avec un mot caché

Mot caché : 8 lettres

T	T	E	G	A	N	A	C	H	E	N	C
S	R	N	O	R	E	T	S	A	R	O	F
T	H	I	A	E	I	O	E	B	I	U	C
I	C	M	N	D	U	O	I	L	O	G	S
M	O	O	E	I	Y	F	N	A	V	A	E
U	N	R	O	S	T	X	W	N	I	T	U
L	C	B	S	A	S	A	O	C	D	I	Q
A	H	O	L	E	M	O	R	I	E	N	E
N	A	E	R	R	U	E	B	I	T	E	T
T	G	H	A	N	A	Q	R	A	O	N	Z
A	E	T	T	O	L	R	A	H	C	T	A
G	I	A	N	D	U	J	A	P	A	T	E

**A** AMER  
ANTIOXYDANT  
AZTEQUES

**B** BEURRE  
BLANC  
BROWNIES

**C** CABOSSE  
CHARLOTTE  
CONCHAGE  
COTEDIVOIRE

**F** FORASTERO

**G** GANACHE  
GHANA  
GIANDUJA

**N** NOIR  
NOUGATINE

**O** OEUF

**P** PAQUES  
PATE

**S** STIMULANT

**T** THEOBROMINE  
TRINITARIO



## n°2 - Les 10 objets cachés

Trouve ces objets et personnages dans l'image



## n°3 - Les 7 différences

Trouve les 7 différences entre ces deux scènes



## n°4 - Rébus

Trouve la phrase qui se cache dans ce rébus



# Sans oublier

# La planète

## n°5 - Les 10 différences

Trouve les 10 différences entre ces deux scènes



## n°6 - Les 10 objets cachés

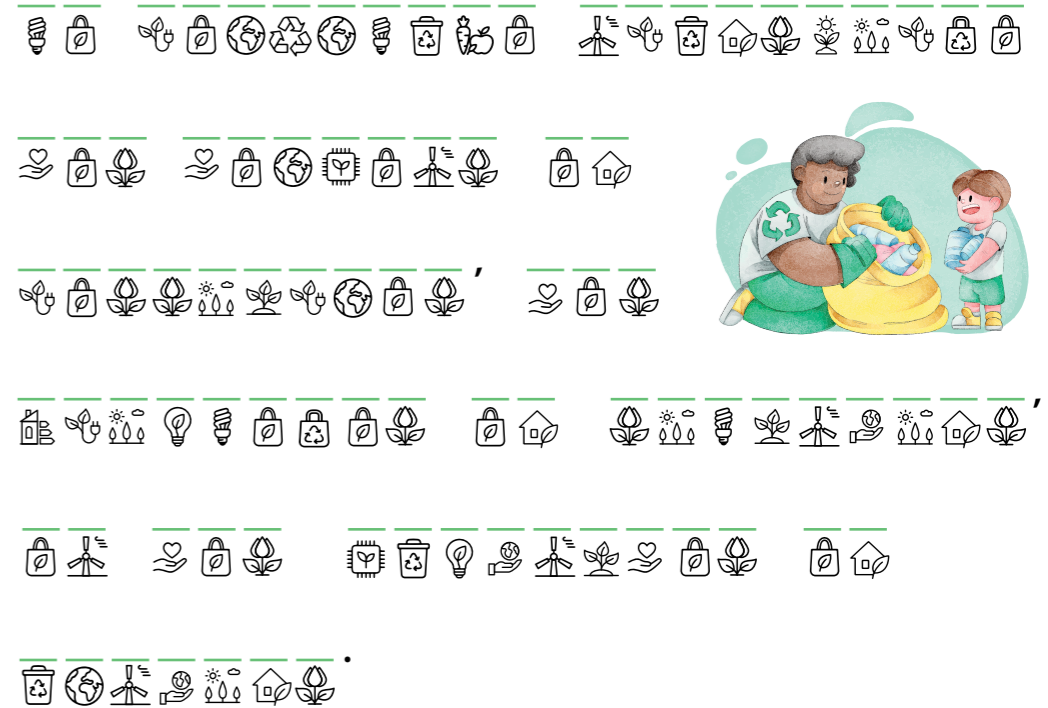
Trouve ces objets et personnages dans l'image



## n°7 - Le message secret

Utilise le code ci-dessous pour résoudre le message secret. Écris la lettre qui correspond à chaque dessin.

A	B	C	D
			
E	F	G	H
			
I	J	K	L
			
M	N	O	P
			
Q	R	S	T
			
U	V	W	X
			
Y	Z		
			

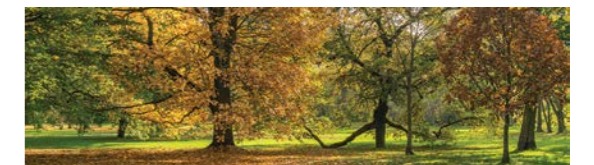


## n°8 - Grille de mots mêlés avec un mot caché

Mot caché : 10 lettres

S	A	U	L	E	N	I	P	E	B	U	A
E	E	E	M	R	A	H	C	A	O	E	B
Q	N	E	N	I	P	A	S	R	U	R	R
U	E	R	C	P	I	C	P	C	L	D	E
O	H	A	E	O	A	L	A	H	E	E	I
I	C	B	N	T	A	L	E	I	A	C	N
A	Y	L	U	T	Y	T	M	E	U	R	N
E	P	E	A	P	R	U	N	I	E	R	O
C	R	N	T	E	R	N	O	Y	E	R	R
I	E	U	T	I	L	L	E	U	L	R	R
P	S	R	E	I	T	E	S	I	O	N	A
E	T	R	O	E	N	E	Z	E	L	E	M

<b>A</b>	ACACIA AUBÉPINE AUNE	<b>M</b>	MARRONNIER MÊLEZE MÛRIER
<b>B</b>	BOULEAU	<b>N</b>	NOISETIER NOYER
<b>C</b>	CÈDRE CHARME CHÊNE CYPRESS	<b>P</b>	PALMIER PLATANE PRUNIER
<b>E</b>	ÉPICÉA ÉRABLE EUCALYPTUS	<b>S</b>	SAPIN SAULE SÉQUOIA
<b>H</b>	HÊTRE	<b>T</b>	TILLEUL TROËNE

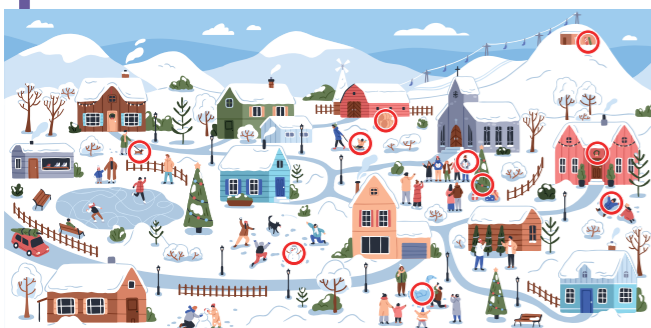


## Solutions des jeux [pages 16 à 19]

**n°1 - Grille de mots mêlés avec un mot caché**

**Mot caché : CHOCOLAT**

**n°2 - Les 10 objets cachés**



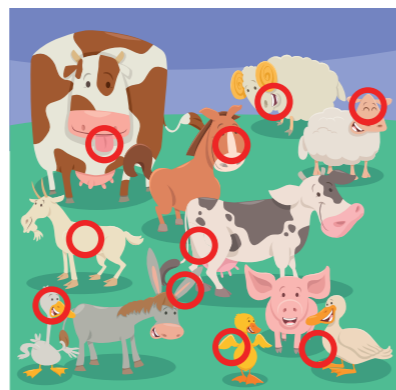
**n°3 - Les 7 différences**



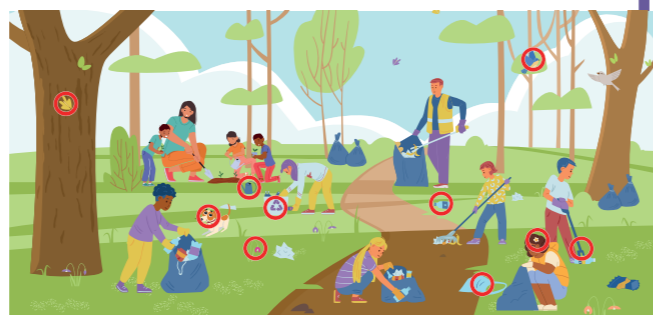
**n°4 - Rébus**

**Il y aura à nouveau des points de collecte de sapins de Noël à Harfleur cette année**

**n°5 - Les 10 différences**



**n°6 - Les 10 objets cachés**



**n°7 - Le message secret**

**Le recyclage transforme des déchets en ressources, des problèmes en solutions, et des habitudes en actions.**

**n°8 - Grille de mots mêlés avec un mot caché**

**Mot caché : ABRICOTIER**



## Le musée du Prieuré

Installé dans une auberge du XVe siècle bâtie pour les marchands portugais, le musée du Prieuré est l'un des joyaux patrimoniaux d'Harfleur. Classé monument historique, ce bâtiment à façade sculptée et pans de bois typiques abrite depuis 1983 les collections archéologiques de la commune. Son parcours repensé en 2017 propose un voyage à travers les âges, de la préhistoire à nos jours.

### À NOTER :

L'accès aux conférences et ateliers est gratuit.  
L'accès aux collections permanentes est payant : 2€ (adultes), 1€ (jeunes 11-18 ans, lycéens, étudiants), 0,50€ (minima sociaux).

### Ouverture au public

Hors vacances scolaires  
mercredi, samedi et  
dimanche de 15h à 18h

Vacances scolaires  
du mercredi au  
dimanche de 15h à 18h

Fermeture annuelle  
pour inventaire :  
du 1er décembre  
au 1er février

## Inscriptions sur les listes électorales

**Pour participer à la vie de votre commune et pouvoir voter aux prochaines élections municipales il est nécessaire d'être inscrit sur les listes électorales avant le 6 février 2026.**

### Pour s'inscrire il faut :

- Avoir 18 ans au moment des élections
- S'inscrire en ligne sur [www.service-public.gouv.fr](http://www.service-public.gouv.fr) ou
- Prendre rendez-vous auprès du service état civil en appelant au 02 35 13 30 20 ou au Pôle administratif de Beaulieu au 02 35 13 30 95
- Se munir des documents suivants : un justificatif de domicile de moins 3 mois et une pièce d'identité.

## Info LiA

Pour tout connaître des horaires  
et lignes de bus et tramways :

<http://www.transports-lia.fr>  
ou sur smartphone

« LiA les lignes de l'agglo »

## Allo Agglo ?

Gestion des déchets,  
collecte des encombrants  
réutilisables, transports scolaires,  
risques majeurs ?

pour toutes questions sur  
la Communauté urbaine,  
Tél : 02 35 22 25 25

Site web :

[www.lehavreseinemetropole.fr](http://www.lehavreseinemetropole.fr)

## Les élus à vos côtés

**Vous souhaitez rencontrer  
un élu municipal ?**

**Pour prendre rendez-vous  
avec Madame le Maire ou  
un adjoint, contactez :**

**le cabinet du maire**  
au 02 35 13 30 10  
ou mail :  
[cabinet@harfleur.fr](mailto:cabinet@harfleur.fr)

## Pharmacies

*Dans la journée, appelez  
votre pharmacien habituel.*

**Pharmacie de la Brèque**  
35 rue de la République  
02 35 45 40 39

**Pharmacie  
de la place d'Armes**  
26 rue Jehan de Grouchy  
02 35 45 77 09

**Pharmacie Harfleur-Beaulieu**  
33 pl. Guy de Maupassant  
02 35 45 43 29

**Après 20h, appelez le  
3237**

## Urgences

**Tél. prioritairement**

**15 : SAMU**

**17 : Police  
nationale**

**18 : Pompiers**

**114 : Secours  
personnes sourdes  
et malentendantes  
(sms/fax)**

**112 : Urgence  
depuis un portable**

Sinon, téléphonez au  
**02 35 13 30 00**

un répondeur vous donnera le  
numéro de l'astreinte  
technique de la ville

# Carnet

## Mariages :

21/10/25 ZEKIRI Mehdi & SADOUN Naïma  
08/11/25 GOUET Arnaud & SOLIVA Céline

## Décès :

03/11/25 LAPERDRIX Réjane  
06/11/25 GERETTO Alain

## Le Havre Seine Métropole

### La communication et le dialogue, au cœur des travaux

Comme vous le savez, la future ligne C du tramway passera par Harfleur avec l'implantation de deux stations : « Cœur historique » à la Brèque et « Beaulieu » à proximité de l'ancien passage à niveau rue Friedrich Engels.

L'arrivée du tramway est un changement majeur pour notre commune et peut susciter des interrogations voire des inquiétudes. Pour accompagner cette transformation du territoire, la Communauté urbaine Le Havre Seine Métropole via la direction tramway a fait le choix de déployer un dispositif spécifique afin d'aider celles et ceux qui habitent, travaillent ou circulent à proximité des chantiers (signalétique, site internet, flyers, ...). Des médiateurs sont spécifiquement mobilisés pour faire le lien. Leur mission est de vous écouter, de vous informer et de vous accompagner. Mathilde Renault est la médiatrice du secteur nord (de l'avenue Jean Jaurès jusqu'à Parc jardin en passant par Harfleur). « Je connais bien Harfleur et ses communes mitoyennes. J'y suis née et j'habite dans ce secteur. Mon visage peut vous être familier, certains me connaissent. N'hésitez pas à me solliciter ». Contact : mathilde.renault@lehavremetro.fr - 02 79 92 96 81 / 06 79 63 73 30.



Des rencontres vous seront proposées ultérieurement pour vous informer sur le projet.

## Mes déchets deviennent des ressources

Saviez-vous que certains objets du quotidien peuvent être revalorisés au lieu d'être jetés ? C'est le cas par exemple des textiles (vêtements, chaussures ou linge de maison) qui, placés dans les points de collecte dédiés, vont être récupérés par des associations locales dans le but de leur donner une seconde vie : en bon état, le réemploi permettra de les vendre dans des boutiques solidaires, quand le recyclage sera de mise pour les pièces abîmées, qui seront alors transformées en un matériau isolant.

C'est également le cas pour certains équipements électriques ou électroniques, éléments de mobilier ou équipements sportifs par exemple qui, s'ils peuvent être

réparés, peuvent être apportés dans l'une des recycleries du territoire, qui se chargera de les remettre en état avant de les redistribuer localement.

Détails sur : [www.lehavreseinemetropole.fr](http://www.lehavreseinemetropole.fr)

***Vous y trouverez également le lien pour télécharger l'application TriPratiK, qui vous donnera les informations pour répondre à vos questions, et vous dira où l'objet concerné doit être déposé. Vous y trouverez également les consignes de tri, les jours de collecte ainsi que l'emplacement des points de collecte près de chez vous.***

**Prochain Conseil Municipal :**  
Samedi 13 décembre  
9h30 - Salle du parc

*Les procès verbaux des conseils  
sont disponibles sur [www.harfleur.fr](http://www.harfleur.fr)*

**Prochain conseil communautaire**  
Jeudi 18 décembre - 17h  
Carré des Docks - Le Havre

Les séances sont publiques

## Harfleur 2026 - Groupe des élu.e.s communistes et républicains

**Quand les restrictions budgétaires s'additionnent, ce sont les services publics que l'on soustrait...**

Depuis des années, nous nous sommes habitués à vivre avec moins de moyens. Chaque année, vos élus et les services municipaux redoublent d'ingéniosité pour faire autant avec toujours moins mais cette année de nouvelles contraintes s'invitent aux discussions budgétaires municipales.

L'Etat n'a toujours pas de budget pour 2026, les collectivités territoriales doivent donc discuter d'un budget sans connaître le montant dont elles disposeront. Et la teneur des débats à l'Assemblée nationale n'envisage rien de positif. Face au musée des horreurs des coupes budgétaires annoncées, l'ensemble des collectivités territoriales : Région, Département, Communauté urbaine, Syndicats Intercommunaux et Communes prévoient toutes un budget à la baisse. Pour Harfleur, les investissements dépendent directement des subventions accordées par ces autres collectivités territoriales. Donc toute baisse aura obligatoirement une répercussion sur nos actions.

Tant que ce gouvernement et cette « majorité » présidentielle de droite alliés à l'extrême droite continueront de voter contre tout projet d'équité fiscale. Tant qu'ils préféreront baisser le pouvoir d'achat des

plus faibles au profit des ultras riches, rien ne changera ! Tant qu'ils préféreront, par exemple, supprimer les abattements fiscaux des retraités et des parents d'enfants scolarisés à la taxation des très gros patrimoines, non seulement les inégalités continueront à s'accroître mais les budgets municipaux, réduits à leur stricte minimum, ne pourront plus les compenser !

A Harfleur, années après années, et malgré les baisses budgétaires consécutives, les différentes municipalités se sont toujours opposées à cette vision d'une société, où les riches continuent de s'enrichir au profit d'un peuple moins aisé mais produisant leurs richesses.

Donc oui, avoir des élus municipaux et des parlementaires de gauche ça change quelque chose car eux se battent toujours pour une égalité non seulement des chances mais de vie.

Dans l'espoir d'une prise de conscience générale rapidement, nous vous souhaitons de bonnes fêtes de fin d'années.

**Loïc Jamet**  
Président du groupe

## Groupe d'opposition

### Groupe Harfleur ensemble pour demain

**Bilan non exhaustif et fêtes en approche !**

Deux événements marquants de la vie harfleuraise nous reviennent en mémoire quand on fait le bilan de l'année écoulée ;

\* le premier est le déménagement de la bibliothèque Elsa Triolet à La Forge. Les agents et les usagers semblent apprécier le nouvel agencement des lieux et le coin enfants est prisé des tout-petits. Il convient néanmoins de s'assurer que ce nouvel engouement sera pérenne et que la température intérieure restera confortable quand l'hiver sera bien installé. Notre préoccupation reste intacte concernant l'utilisation qui sera faite du bâtiment historique rue Jehan de Grouchy qui fait partie du patrimoine architectural mais aussi sentimental de notre cité.

\* le second est l'incendie qui a ravagé le centre de loisirs des Deux-Rives, aujourd'hui totalement déconstruit et re-végétalisé entièrement. La municipalité a fait le choix de planter une « prairie fleurie » là où se dressaient il y a quelques mois encore les locaux. L'accueil des enfants se fait désormais sur un autre site et il y a fort à parier que les Deux-Rives ne seront jamais reconstruits.

Les élus du groupe d'opposition souhaitent à toutes les Harfleuraises et tous les Harfleurais de passer de bonnes fêtes, même si le budget moyen des dépenses prévues pour le repas et les cadeaux par famille est encore en baisse cette année. Nous vous souhaitons de profiter de vos proches, simplement dans la joie d'être réunis et de vous créer des souvenirs qui, eux, n'ont pas de prix !

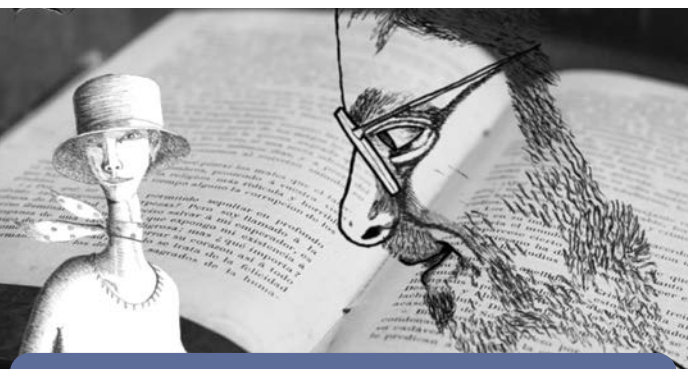
**Aurélien Rebeilleau,**  
Présidente du groupe d'opposition

Théâtre

**FESTIVAL**

**CÔTÉ COUR CÔTÉ JARDIN**

Festival  
Côté Cour  
Côté Jardin



Vendredi 23 janvier - 20h30 [Théâtre thriller]

**Le Limier**

Compagnie Ici et Maintenant



Samedi 24 janvier - 18h30 [Théâtre vaudeville]

**Amour et piano**

Compagnie de l'Ephémère



Vendredi 30 janvier - 20h30 [Théâtre et mentalisme]

**La Méthode Sherlock**

De et avec Andrea Redavid & Paul Spera



Samedi 31 janvier - 20h30 [Théâtre classique]

**Phèdre dans tous ses états**

Madrid Biscuit Compagnie



**La Forge - Harfleur**

**h**  
ville d'  
**harfleur**

Billetterie en ligne : [www.harfleur.fr](http://www.harfleur.fr)

Renseignements au 02 35 13 30 09

Facebook : La Forge Harfleur - [www.harfleur.fr](http://www.harfleur.fr)

La Forge : 1 rue Frédéric Chopin - Harfleur

