



Pour un éclairage public raisonné et raisonnable

Depuis déjà le début du mois de novembre, l'éclairage ornemental des bâtiments publics harfleurais a été coupé, sauf en cas de manifestation exceptionnelle ou de jours particuliers à l'instar des fêtes de Noël par exemple.

La Municipalité a décidé d'aller plus loin et de travailler, en lien avec la Communauté urbaine Le Havre Seine Métropole, à l'extinction de l'éclairage public sur certaines zones de la ville et sur une plage horaire déterminée. Plusieurs communes ont manifesté leur intention de procéder à l'extinction de leur éclairage public. Madame le Maire a rappelé en Conseil Communautaire que cette décision ne devait pas se faire chacun dans son coin, ni ne devait rester une décision technique menée par la seule Communauté urbaine mais que chaque Maire devait être intégré à une réflexion globale.

Demande qui s'est retrouvée entendue puisqu'il a donné lieu à un groupe de travail qui a choisi de prendre en compte comme principal critère celui de la mobilité et d'éteindre de façon coordonnée. Ainsi, les communes de Montivilliers, Gonfreville L'Orcher et Gainneville pratiqueront la même politique en matière d'éclairage public, soit de minuit à 5h en semaine et de 1h à 6h30 le week-end.

A l'heure où ces lignes sont écrites, Montivilliers, qui avait été pressentie pour tester cette solution, a pu rendre un premier bilan de cet essai. Pas de difficultés particulières remontées par les riverains ou les conducteurs automobiles.



C'est d'ailleurs ce constat qu'a rapporté la Police Nationale qui confirme ce premier diagnostic. La sécurité routière est, par ailleurs prise en compte puisque les axes les plus dangereux habituellement resteront éclairés comme par exemple sur Harfleur, l'avenue de la Résistance et la rue Frédéric Chopin. Une décision que la Police Nationale a confirmée comme étant positive.

La sobriété énergétique risque donc de changer notre rapport à la ville comme à la vie nocturne, une occasion pour repenser notre consommation collectivement !



Sommaire

Retrospective

Dossier

Focus

Actu

Infos

Le 12^{ème} mois de l'année

Nous voici arrivés au mois de Noël.

Alors que cette période devrait être entièrement dédiée aux joies des préparatifs des fêtes de fin d'année, aux plaisirs des petits et des grands, aux rêves de notre enfance, mais aussi à la solidarité envers toutes celles et tous ceux qui en ont besoin, il me paraît impensable de ne pas vous expliquer la situation de la Municipalité face, entre autre, aux augmentations de l'énergie et de l'alimentation.

Je le sais, votre quotidien devient de plus en plus compliqué. Le dernier rapport édité par le Secours Populaire indique que 41% des français ont des difficultés pour payer leurs factures. Les fins de mois commencent de plus en plus tôt pour bon nombre d'entre vous.

Lors du dernier dimanche de novembre, j'ai appelé tous les élus, quelle que soit leur appartenance politique, à venir manifester, face aux difficultés que la hausse des prix de l'énergie risquait de créer. Malheureusement, le temps ne nous a pas permis de tenir cette action étant donné le peu d'étalagistes présents sur le marché. Ce n'est, bien-sûr, que partie remise !

Cette situation quelle est-elle et pourquoi est-il urgent de montrer notre désaccord.

Pour Harfleur la situation entre 2022 et 2023 nous oblige à trouver 1 500 000 € supplémentaire.

Le filet de sécurité proposé par l'Etat, si nous sommes éligibles (seules environ 160 sur 700 communes du Département pourront peut-être en bénéficier) sera d'un montant de 274 000€.

Pour le reste, l'état nous demande soit de supprimer des services, soit d'augmenter les impôts afin d'équilibrer notre budget. Nous refusons ces deux alternatives car l'une comme l'autre pénaliseraient l'ensemble des Harfleurais. C'est pour ces raisons qu'avec de nombreux élus municipaux, départementaux, députés et sénateur nous avons manifesté devant la préfecture. C'est aussi pour cela qu'une motion présentée au Conseil Communautaire a été votée à l'unanimité.

Avec les élus de la majorité et l'ensemble des services municipaux, nous étudions toutes les possibilités permettant de baisser nos dépenses de fonctionnement mais aussi de déterminer les investissements prioritaires.

Après la baisse des températures dans les bâtiments municipaux, l'extinction de l'éclairage ornemental, la renégociation de nos contrats pour l'achat des denrées alimentaires, la réduction de l'éclairage festif, la prochaine mesure que vous pourrez constater sera l'extinction de l'éclairage de la voirie, de minuit à 5h en semaine et de 1h à 6h30 le week-end. Ces horaires seront identiques pour Montivilliers, Gonfreville l'Orcher, et Gainneville. Seuls 2 axes ne seront pas concernés : l'avenue de la Résistance et la rue Frédéric Chopin.

Comme vous pouvez le constater, vos élus de la majorité restent à vos côtés et se battent pour vous rendre la vie plus supportable malgré les crises à répétition que nous subissons.

Christine Morel
Maire d'Harfleur

Bulletin d'information
de la ville d'Harfleur
Mairie d'Harfleur
55 rue de la République
76700 Harfleur

Directrice de publication :
Christine Morel

Rédaction :
Services Mairie d'Harfleur

Maquette / photographie :
Alexandra Gobbé-Anne
Nadia Younsi
Damien Chelaouchi

Imprimeur : Petite Presse
7 av. du Cantipou
76700 Harfleur

Rétrospective

Le souvenir du 11 novembre



"Pour ne prendre que Verdun, ce sont près de 700 000 victimes pour une bataille de près de dix mois, incluant les morts, les disparus et les blessés. C'était une sale guerre, car les guerres sont toujours sales et que dans toutes les guerres, ce sont les temps de malheurs qui montrent leurs visages". C. Morel (extrait du discours du 11/11/22)

Rétro Travaux



Installation de projecteurs à LED sur le fronton de l'hôtel de ville. Dans un souci d'économie, les éclairages monumentaux (église, musée, mairie...) n'existeront plus désormais, sauf en cas d'événements particuliers (ex. arrivée du père Noël). Ces nouveaux projecteurs plus économes et dotés de variateurs seront là pour assurer ces illuminations ponctuelles.



En régie, traçage de jeux au sol dans les cours des écoles de la ville



Pose d'une barrière bois et métal à l'entrée du bois des Douves, afin d'éviter les dépôts sauvages dus à l'accessibilité des véhicules dans cette zone naturelle

Parrainages solidaires



La municipalité a organisé dans la galerie des fondateurs de La Forge, une cérémonie de parrainages républicains des Sans Papiers organisée avec l'Asheti (Association Havraise de Solidarité et d'Échanges avec Tous les Immigrés) et le collectif havrais de régularisation. Harfleur réaffirme par cet acte citoyen son attachement à la notion de solidarité universelle, de solidarité au delà des frontières. Ces parrainages ont des notes d'espoirs, ils jettent des ponts entre les cultures, tissent des liens entre habitants d'un même monde.



Un "Céleste" moment !



"Ô Petit Peste", OPP pour les aficionados, c'est l'histoire d'une école de théâtre et de danse, qui au fil des années de persévérance et de perfectionnement est devenue une véritable troupe de comédie musicale. Amateurs certes, mais pas débutants, quel spectacle ! On est pris dans l'histoire et ébloui par les chorégraphies et les tableaux qui s'enchaînent à un rythme soutenu. "Céleste" a fait salles comblées les 19 et 20 novembre derniers à La Forge, et on comprend aisément pourquoi. Bravo les artistes et on l'espère à l'année prochaine !



La nuit du tourisme

La Nuit du Tourisme est revenue cette année pour une nouvelle édition. Ainsi, le samedi 29 octobre dernier à partir de 19h, quinze sites ont accueilli gratuitement les visiteurs sur les communes du Havre, Etretat, Montivilliers, Gonfreville-l'Orcher et bien sûr Harfleur. A cette occasion, le musée du Prieuré s'était paré de ses plus belles lumières, lanternes et bougies et reprenait vie grâce à des personnages venus notamment du Moyen-Âge. L'auberge des portugais a offert à ses visiteurs un buffet sucré et salé, ainsi qu'un programme musical avec le duo de flûtistes Solène Streiff et Xavier Pimbert.

Au premier étage, un archéologue présentait les fouilles réalisées à Harfleur ainsi que des découvertes incroyables. La visite se terminait au 2ème étage avec "la rencontre d'une fille de ferme" mettant en lumière le passé de l'exploitation Bredent.



Rétrospective

Les artisans du monde

Après plusieurs années d'absence, l'association "Artisans du Monde" est revenue encore plus fort avec cette année une superbe exposition-vente. (Pour en savoir plus sur les actions d'Artisans du Monde, rendez-vous en page 8 de ce Zoom).



Ombres et lumières



24 artistes en herbes, amateurs ou confirmés, ont exposé leurs 248 œuvres dans le Creuset de La Forge. C'était un festival de couleurs, de styles, de genres, de techniques... En effet, l'association "Ombres et lumières" laisse les âmes d'artistes s'exprimer librement, tous différemment, avec un point commun cependant : l'envie de

transmettre, de faire passer une émotion au regard de ces toiles de peintres. Cette année le prix "Coup de cœur de la Ville" a été attribué à Emilie Caloone par Mme Le Maire et son adjoint M. Jamet. Les visiteurs, enfin, pouvaient admirer les ouvrages au point compté de l'association "Les petits doigts d'Harfleur".



Pas de bluff... du cœur !



Belle démonstration de solidarité !

L'association Harfleur Pocker Club est venue faire don d'un chèque de 2000 euros au CCAS de la ville d'Harfleur ! Chaque année, l'association reverse une partie des bénéfices de leur tournoi au CCAS. A année difficile, bénéfices moins importants. Cette année, le HPC a complété le montant afin de ne pas donner moins que l'année dernière.

La municipalité et le CCAS les remercient chaleureusement.

Forteresse harfleuroise



Entre les murs du musée du Prieuré, s'est tenue vendredi 18 novembre une conférence sur le chantier de restauration de la porte de Rouen. Chantier initié par Harfleur, accompagné par les Compagnons du devoir unis, et épaulé par des bénévoles motivés depuis de nombreuses années, il a permis une transformation impressionnante du site, et un support incontournable pour en conter l'histoire médiévale.

Dossier

JOYEUSES

FÊTES



Par et pour les enfants ! Noël, ce moment attendu par les enfants du monde entier, cette fête dont les valeurs sont traditionnellement, la solidarité, la générosité, l'altruisme, l'humanisme, le partage, peut, de nos jours, parfois se perdre dans la spirale de la routine annuelle et de la consommation à outrance. Cette vision peut sembler négative mais elle est vite gommée dès lors que l'on se penche un peu plus sur les activités de notre cité. En effet, le marché de Noël a cette année encore fait une belle place à son espace associatif de solidarité dont un bon nombre œuvre pour l'enfance. Par ailleurs, à Harfleur, les enfants ne font pas que recevoir des cadeaux, ils en font et ils donnent de leur temps et de leur énergie dans de belles initiatives solidaires.

Tournez les pages suivantes pour tout découvrir.

Les courses de Noël ? Ne cherchez plus ! Il y a tout à Harfleur !

Que ce soit pour vos repas de fête, pour vos apéritifs, pour vos cadeaux, pour votre décoration, pour votre tenue de soirée, pour votre coiffure, pour votre look... bref, vous pouvez facilement trouver tout ce qu'il vous faut à Harfleur. Tous les commerçants harfleurois sont prêts !

Ils proposent une palette de produits, d'articles et de services si riche et variée, que vous n'aurez nul besoin d'aller chercher plus loin. Fini la course de dernière minute, le soir à la nuit tombée dans le froid et sous la pluie, vous pouvez passer commande auprès des commerçants et artisans de votre ville. Pour couronner tout cela, ils sont spécialistes chacun dans leur domaine et vous donnent des conseils avisés et personnalisés en fonction de vous, votre famille, vos invités... pour vous éviter des questionnements interminables perdus au milieu des rayons. Ils sont à Harfleur, ils sont présents, à vos côtés, dans le centre et sur la place Guy de Maupassant à Beaulieu. Poussez leurs portes et laissez-vous guider vous ne le regretterez pas.

Un Noël



Harfleur, Noël et ses valeurs !

Qu'ils soient à l'école, à l'accueil périscolaire, en ALSH, qu'ils aient 4 ou 14 ans, les enfants de la ville sont sur le pont pour préparer Noël et en répandre la magie ! Au delà de la fête, des cadeaux et des traditions, ce sont les valeurs de cette tradition qui sont portées haut par les petits. Petit tour d'horizon.

Des actions et des activités pour Noël avec les enfants de la ville

Aux accueils de loisirs :

Depuis les vacances d'automne, les enfants écrivent et décorent eux-même de gentilles lettres qui seront subrepticement glissées dans les sacs de portages de repas et dont le but est de pouvoir débiter des correspondances avec les séniors qui en bénéficient. Une bonne occasion pour les enfants de renouer avec l'écriture de lettres sur papier, de l'application que cela demande, et pour tous de tisser des liens intergénérationnels durables. Par ailleurs, ils ont participé au marché de Noël de la ville, moment magique durant lequel ils ont interprété un chant pour l'arrivée du père Noël le vendredi soir.



Avec le Club Ado :

Les ados ont personnalisé et "customisé" des Totbags de façon artisanale dans le but de les vendre au bénéfice du Secours Populaire durant le marché de Noël des 3 et 4 décembre derniers. En collaboration avec "Copains du Monde" (branche spécialisée dans l'aide aux enfants démunis du Secours Populaire). Ils ont été présents sur le marché durant tout le week end.

Dans les écoles harfleuraies :

Les enfants des écoles F. Dolto et A. Gide primaire et maternelle ont été présents sur le marché de Noël les 3 et 4 décembre derniers. Ils y ont vendu des gâteaux, des crêpes et des petits objets de Noël qu'ils avaient préalablement confectionnés.



Des artisans et des enfants d'ailleurs

Le commerce équitable est une alternative au commerce mondial dominant. En s'appuyant sur des chaînes commerciales plus courtes et transparentes, il permet aux producteurs et productrices de vivre décemment de leur travail et d'être acteurs et actrices de leur modèle de développement.

Artisans du Monde travaille sur différents axes de protection des plus jeunes, parmi lesquels l'opposition stricte au travail des enfants dans les entreprises. Leur détermination va plus loin dans le sens où des actions sont menées afin de construire des écoles, de favoriser l'accès à l'éducation, de permettre aux mères ayant un enfant en bas âge d'avoir des temps prévus pour nourrir et s'occuper de leurs bébés. Pour l'association, les plus fragiles doivent être protégés.



généreux



Le marché de la solidarité pense aux petits

Partie intégrante du marché de Noël, le "marché de la solidarité" regroupe les associations solidaires dont un certain nombre oeuvre toute l'année pour les droits et la protection des enfants, on vous les présente :

Picassolidarité : parrainage d'un jeune en Thaïlande avec l'ONG "Enfants du Mékong"

pour les enfants de familles défavorisés, récolter des fonds pour l'aide d'urgence...

Le sourire des enfants du Havre et d'ailleurs : améliorer le quotidien d'enfants en difficulté

École F. Dolto : aider au financement d'une classe de découverte à thème "le cirque" pour 50 enfants.

Asperger Family : aide dans les démarches et soutien aux parents d'enfants autistes

Les Ptit's Coty, les parents d'élèves des Caraïques, l'école A. Gide : vente d'objets fabriqués lors d'ateliers afin de permettre de faire des projets de sorties pour les élèves

La joie des enfants du Bénin : construction de salles de classe pour les enfants du village de Djegbamé / aide aux enfants les plus démunis

La Malle aux Étoiles : adoucir le quotidien des enfants atteints de cancer à l'hôpital J. Monod

Un camion citerne pour les Sahraouis : informer sur le peuple Sahraoui et récolter des dons pour l'accueil des enfants

Club ados Harfleur : Fabrication "maison" de Tote Bags et présence sur marché de Noël pour vendre leur créations au profit de Copains du Monde (détails page ci-contre)

Secours Populaire et Copains du Monde : aider les familles en difficultés organiser des voyages



Joyeux anniversaire les Copains du Monde

Présents aux côtés des pré-ados durant le marché de Noël, le mouvement « Copains du Monde » (institué par Julien Lauprêtre ancien président du Secours Populaire Français) a fêté ses 30 ans d'existence. Il n'était pas question pour le comité d'Harfleur du Secours Populaire et son club "CDM" de ne pas honorer cette date. C'est le 18 décembre dernier, dans la salle J. Le Bosquet qu'a été célébré cet événement, à quelques jours à peine de l'anniversaire de la Convention Internationale des Droits de l'Enfant par une douzaine d'enfants harfleuraies qui œuvrent par ailleurs toute l'année pour la solidarité, encadrés par des bénévoles du Secours Populaire au sein de « Copains du Monde ». Un bel exemple de générosité envers les enfants du monde car ces actions sont mises en place pour récolter des fonds afin d'envoyer des malles de lecture aux enfants du Niger par l'intermédiaire de l'ONG (Organisation Non Gouvernementale) « Ed Tamat » (hedtamam.org). Un grand bravo à eux !



On joue en famille



1 - Les 10 objets cachés
Trouve ces objets dans l'image



2 - Grille de mots mêlés avec un mot caché
C'est blanc - Mot caché : 6 lettres

E	N	I	A	L	E	C	R	O	P	M	V	M
E	T	N	X	E	G	A	I	R	A	M	I	O
N	A	I	P	U	N	S	F	R	P	C	N	U
I	M	A	R	O	E	I	E	U	I	O	H	C
R	U	P	V	E	U	V	E	L	E	L	A	H
A	G	L	O	B	U	L	E	L	R	O	R	O
F	U	A	T	G	U	G	E	H	A	M	F	I
S	E	T	E	M	O	P	R	T	C	B	A	R
R	T	R	I	C	H	E	V	A	L	E	N	I
U	A	E	P	A	R	D	L	E	M	B	G	Z
O	R	I	N	R	L	E	G	A	M	O	R	F
E	N	T	O	C	I	R	A	H	N	R	I	E
C	H	O	C	O	L	A	T	E	M	D	A	E

- | | |
|---------------------------------------------------|------------------------------------------------------------------|
| A arme | M marguerite
mariage
métal
mouchoir
muguet |
| B baleine | O oeuf
oie
ours |
| C cheval
cheveux
chocolat
colombe | P pain
papier
pin
plâtre
porcelaine
poulet |
| D drapeau | R riz |
| E éléphant | S sel |
| F farine
fromage | V vin
vote |
| G globule
goéland | |
| H harfang
haricot | |
| L lait
lumière | |

© Louis-Luc Beaudoin - www.groupe-modus.com

Solution des jeux page 16



3 - Trouve les 20 différences
Trouve les différences entre ces deux scènes

Solution des jeux page 16

Sélection de Noël de la bibliothèque E. Triolet



Section adulte : romans

- 1 *Embarquements immédiats pour Noël* de Carène Ponte
- 2 *Vous faites quoi pour Noël ?* De Carène Ponte
- 3 *Bons baisers de Noël* de Nancy Herkness
- 4 *Les feux de Noël* de Marie-Bernadette Dupuy
- 5 *10 garçons sur ma liste* de Ashley Elston (roman ado)
- 6 *Devine qui vient pour Noël* - Collectif

Recettes,
décorations et
idées cadeaux
Délices de Noël
de Thomas Feller



- 7 *Noël sur la 5^{ème} avenue* de Sarah Morgan
- 8 *Le Chat de Notting Hill* de Lhattie Haniel



Nouveautés jeunesse

- 1 *Gaston Grognon - Noël, c'est nul !* De Suzanne Lang
- 2 *En attendant Noël...* De Gabriele Clima
- 3 *Un cadeau pour Noël* de Crescence Bouvarel
- 4 *Je suis en CE1 - Vive Noël !* De Magdalena
- 5 *Un Noël enchanteur* de Astrid Lindgren



Vive les services publics !

Durant toute la semaine du 21 au 27 novembre, les élus Harfleurais de la majorité ont manifesté leur détermination à défendre la qualité des services publics face aux augmentations inconsidérées du prix de l'énergie comme vis-à-vis de l'inflation générale.

Cette semaine d'action a mobilisé les élus à la sortie des écoles pour faire signer une pétition aux riverains expliquant toute l'importance des services publics ainsi que les risques encourus par les collectivités locales dont la commune d'Harfleur.

Sur le marché, le dimanche 27 novembre, il avait été prévu qu'ils rencontrent les Harfleurais et les Harfleurais pour les sensibiliser sur l'incongruité que représenterait l'équilibre du budget si seule la Ville d'Harfleur doit trouver les économies nécessaires. Toutefois, au regard des conditions météorologiques, l'opération s'est retrouvée annulée, faute de camelots présents sur le marché.

Une semaine d'action pour quoi ?

Cette semaine d'action a pour objectif d'interpeller le gouvernement sur le risque qu'encourent les communes. Elle a été menée par plusieurs communes du département comme, par exemple, Dieppe, Gonfreville L'Orcher ou encore Tourville la Rivière près de Rouen. Les élus de différentes sensibilités affirment ne pas avoir à choisir quel service public fermer. La Maire de Gentilly affirme ainsi « mener campagne pour que le bouclier tarifaire énergétique soit appliqué aux communes. Nous ne voulons pas choisir quel service public sera fermé demain ». De son côté le Maire de Sceau réclame que l'Etat agisse, notamment par "l'indexation de la dotation globale de fonctionnement sur l'inflation".

Tenir compte des communes, c'est tenir compte de l'ensemble des habitants et être prêts à répondre aux difficultés qu'ils peuvent et vont rencontrer. C'est l'un des arguments qui a été affirmé et démontré durant toute cette semaine car le service public est au cœur du quotidien des habitants. Comme le rappelle le Maire de Sceau : « les édiles et leurs équipes savent aujourd'hui répondre concrètement aux besoins de [leurs] concitoyens ».

Pour compenser la hausse des prix de l'énergie dans le budget de la commune il faudrait :

- augmenter la taxe foncière de 36 %
- supprimer 18 éditions de la Fête de la Scie
- supprimer 40 emplois publics à la ville, soit près d'1 poste sur 3. Cela représente par exemple tout le service espaces verts et entretien de la voirie, tous les postes d'ATSEM, les animateurs périscolaires et de centre de loisirs les agents de la restauration municipale
- supprimer des services comme la crèche, le centre de loisirs, réduire fortement la restauration municipale (la hausse représente 10 mois de fonctionnement de toute la restauration scolaire (achats alimentaires, personnel de production et de service))



[Concert]

Mozart dans un écrin de verre et de pierres

La messe en ut mineur, dite grande messe, est un chef-d'œuvre inachevé de Wolfgang Amadeus Mozart. Il s'agit de son œuvre religieuse la plus accomplie (le Requiem étant resté inachevé). L'ampleur chorale, la beauté des airs confiés aux solistes, en font un des monuments du classicisme. Composée entre 1782 et 1783, cette Messe profita de la toute récente découverte par Mozart des œuvres de Bach et Haendel, qui influencèrent son écriture.

Grande messe en ut de W. A. Mozart

Par le chœur et l'orchestre du Conservatoire de Rouen

Dimanche 11 décembre - 17h

Église Saint-Martin - Entrée libre sur réservation

Informations - réservations au 02 35 13 30 09 [La Forge]



[Théâtre jeunesse]

Le chevalier calcule

"Le Chevalier qui ne savait pas compter" vous mène dans de aventures aux mille rebondissements !



Jean-Gudulfe, courageux chevalier, est accompagné de son écuyère Philépote. Ils vivent des péripéties incroyables dont ils sortent toujours vainqueurs... Cette fois, c'est compliqué. Dans le monde des chiffres, Jean-Gudulfe est perdu, il

ne sait pas compter. Spectacle de contes et de théâtre, écrit et mis en scène par H. Pesquet. Il fait suite une résidence d'artistes à La Forge.

Le Chevalier qui ne savait pas compter

Par la Compagnie La Belle Envolee

Mardi 20 décembre - 14h30

La Forge - Tarifs : de 2,50€ à 5,50€

Informations - réservations au 02 35 13 30 09 [La Forge]

[Ciné-goûter]

Paddington 2

De Paul King (2017)



Alors que Paddington recherche un cadeau exceptionnel pour les cent ans de sa tante adorée, il repère un magnifique livre chez un antiquaire. Il enchaîne les petits boulots pour pouvoir l'acheter mais lorsque le précieux ouvrage est volé, Paddington est accusé à tort et incarcéré. Convaincus de son innocence, les Brown se lancent dans une enquête pour retrouver le coupable.

La séance sera suivie d'un goûter, offert à tous.

Paddington 2 - Mardi 27 décembre - 14h30

La Forge - Tarifs : de 2€ à 4,50€

Informations - réservations au 02 35 13 30 09 [La Forge]

[Concert]

"OCA2" en l'église St-Martin

Le duo OCA2 (nom d'un gène déterminant la production de mélanine chez l'homme) est né d'une complicité humaine et musicale entre Marie Jérémie, violoncelliste aux yeux bleus, et Antoine Josselin, percussionniste aux yeux bruns. Au plus fort de leurs études au Conservatoire Royal de La Haye, ils ne tardent pas à nouer une amitié qui les amène à jouer ensemble. Ayant des goûts musicaux différents, parfois aux antipodes l'un de l'autre, ils décident néanmoins de fusionner leur singularité à travers la musique. Ou quand le gène commun de la musique permet de relier des identités très différentes !

"OCA2"

Par Marie Jérémie et Antoine Josselin

Dimanche 15 janvier - 17h

Église Saint-Martin - Entrée libre sur réservation

Informations - réservations au 02 35 13 30 09 [La Forge]

Carnet

Naissances :

21/10/22 GAVARD PIVAIN Pablo

Décès :

24/10/22 SCAËROU Ghislaine

27/10/22 DURAND Michel

27/10/22 HOIZAY Noëlle

30/10/22 BERTAULT Colette

04/11/22 NICOLAS Christiane

Les élus à vos côtés

Vous souhaitez rencontrer un élu municipal ?

Pour prendre rendez-vous avec Madame le Maire ou un adjoint, contactez :

le cabinet du maire
au 02 35 13 30 10
ou mail :
cabinet@harfleur.fr

Pharmacies

Dans la journée, appelez votre pharmacien habituel.

Pharmacie Delplanque
35 rue de la République
02 35 45 40 39

Pharmacie de la place d'Armes
26 rue Jehan de Grouchy
02 35 45 77 09

Pharmacie Debris - Fievet
33 pl. Guy de Maupassant
02 35 45 43 29

Après 20h, appelez le **3237**

Urgences

Tél. prioritairement
15 : SAMU
17 : Police nationale
18 : Pompiers
114 : Secours personnes sourdes et malentendantes (sms/fax)
112 : Urgence depuis un portable

Sinon, téléphonez au **02 35 13 30 00**
un répondeur vous donnera le numéro de téléphone de l'astreinte technique de la ville

Moins de lumières à Harfleur, mais pourquoi ?

Réduction et extinction de l'éclairage monumental

Les lieux concernés sont l'Hôtel de Ville, le musée du Prieuré, l'église Saint-Martin, le pôle administratif de Beaulieu et La Forge. L'éclairage monumental ne sera utilisé que pour annoncer ou marquer un événement municipal ou une date particulière. NB : les projecteurs sur la mairie ont de plus été changé pour laisser place à des spots LED beaucoup moins énergivore, non polluants et faits de produits recyclables. Petite cerise sur le gâteau ils permettent une mise en couleur du bâtiment.

Réduction des illuminations de Noël

Les habituelles décorations lumineuses vont essentiellement être remplacées par des décorations de jour (la transition sur Harfleur se fait déjà depuis plusieurs années). Les secteurs suivants, identifiés comme lieux de passage ou de haute fréquentation, resteront illuminés : le centre (correspondant au périmètre du marché de Noël), les entrées de ville et la place Guy de Maupassant. NB : Toutes les décors lumineuses sont en ampoules LED (très faible consommation) depuis déjà 5 ans dans notre ville.

Extinction de l'éclairage public

A partir du mardi 13 décembre, l'éclairage public sera éteint, de minuit à 05h en semaine et de 01h à 06h le week-end dans les villes de : Harfleur, Montivilliers, Epouville, Saint-Laurent de Brèvedent, Octeville sur mer, Saint Martin du Manoir et Gonfreville l'Orcher. Dans notre commune, la seule liaison routière qui restera allumée est celle représentant la continuité de l'axe "Brèque- Avenue de la Résistance".

Pour information :

Des tests ont déjà été menés dans trois quartiers de Montivilliers qui présentent des caractéristiques bien différentes : des habitats résidentiels, collectifs et ruraux sur 600 foyers en tout. L'économie réalisée, rapportée à une nuit, sur l'année offrirait un gain de 50% d'économie d'énergie sur la consommation globale des communes dûe exclusivement à l'éclairage publique. NB : Pour approfondir ce sujet et la genèse de ce projet, veuillez vous reporter à la rubrique Nota Bene en page 2 de ce Zoom.

Prochain Conseil Municipal :

Samedi 10 décembre
18h - Salle du parc

Les synthèses et PV des conseils sont disponibles sur www.harfleur.fr

Prochain conseil communautaire

Judi 15 décembre - 17h
Carré des Docks - Le Havre

Les séances sont publiques

Info LiA

Pour tout connaître des horaires et lignes de bus et tramways :
<http://www.transports-lia.fr>
ou sur smartphone
« LiA les lignes de l'agglo »

Stand LiAvélos sur le marché d'Harfleur :
Dimanche

Allo Agglo ?

Gestion des déchets, collecte des encombrants réutilisables, transports scolaires, risques majeurs ?
pour toutes questions sur la Communauté urbaine,
Tél : 02 35 22 25 25
Site web :
www.lehavreseinemetropole.fr

Harfleur 2026 - Groupe des élu.e.s communistes et républicains

Nous refusons les choix imposés !

Comme chaque fin d'année, Harfleur revêtra ses plus belles couleurs. Cela fait déjà longtemps que nous privilégions les décorations de jour, afin de diminuer l'impact environnemental et la consommation énergétique tout en égayant nos rues.

Nous n'avons pas attendu les annonces gouvernementales pour amorcer notre transition énergétique en mesurant la cohérence de nos choix avec la préservation des investissements pour l'avenir, le maintien d'un haut niveau d'accompagnement des Harfleurais, même lorsque nous avons rencontré des difficultés financières par le passé. C'est une construction menée par l'ensemble des Municipalités harfleuraises depuis de nombreux mandats.

Et c'est bien le témoin d'une cohérence dans notre gestion Municipale qui reflète des choix politiques courageux, durables et refusent de s'incliner face aux diktats financiers.

Or, c'est tout le contraire que nous proposons les Premiers Ministres et leurs gouvernements successifs. Pour preuve, hier c'était la valse des masques, aujourd'hui c'est le bal des mesurette. On débloque une « aide à la pompe » sur quelques mois sans cohérence avec les réalités géopolitiques puis on l'arrête, on vote

une aide aux communes pour l'alternance il y a un an, puis on la supprime, on s'apprête à voter une aide aux communes, mais elles ne touchent même pas un quart d'entre elles.

Faute d'une ligne politique claire, nos gouvernements marcheurs zigzaguent. Ils saupoudrent leurs mesurette libérales d'une pincée d'entourloupe sociale et remplissent les poches de leurs amis actionnaires en bons gestionnaires à la petite semaine.

Car la France n'est pas une société du CAC 40, ni les communes, des variables d'ajustement qui permettraient de faire des économies au besoin. On nous demande de faire des économies et en même temps, d'assurer la continuité des services publics. A nous de choisir lesquels seront les plus importants... Et pour nous, élus du groupe communiste et républicain, un tel choix, c'est non !

Loïc Jamet

Président du groupe

Groupe d'opposition

Groupe Harfleur ensemble pour demain

Comprendre d'où on vient pour savoir où on va

Lors du mandat précédent nous nous étions opposés à la cession de l'hostellerie du prieuré vendue pour un montant que nous trouvions ridiculement bas. Nos questions et remarques alors, avaient provoqué un agacement presque menaçant de la part du maire de l'époque Mr Guégan. Pour toute justification le premier adjoint G. Brault nous avait répondu "c'est l'estimation des domaines" en omettant de nous dire que ce bien était cédé près de 50.000€ en dessous de ladite estimation, elle-même déjà curieusement basse. Visez! Une maison de 260 m² habitables idéalement placée sur 1200 m² de terrain estimée à 264000 € en 2015 et vendue à 216000€.

Faute de documents clairs on nous a donc mentis lors de la délibération. Et bien figurez-vous que ce même bien a été revendu 450000€ il y a quelques mois par l'heureux propriétaire « restaurateur-traiteur-formateur ». Il faut dire qu'à l'époque, endettée jusqu'au cou par une gestion calamiteuse, et sur les "conseils appuyés" de la cour des comptes la commune a été contrainte de renflouer sa trésorerie en vendant ses biens. Mais de là à brader en toute hâte les bijoux de famille, on ne comprend pas tout.

Hier on entendait les pleurnicheries au sujet des baisses

de subventions de l'état qui contraignaient à supprimer la fête de la scie. Aujourd'hui fort des orientations qui sont prises tout indique qu'à moyen terme les finances de la ville vont de nouveau se retrouver dans le rouge. Et s'il nous reste quelque chose à vendre ce sera de nouveau la grande braderie. Si vous êtes vigilants et assez opportunistes vous pourrez peut-être en profiter.

Nacéra Vieublé

Présidente du groupe

A vos Agendas !

Solutions des jeux [p. 10 - 11]



3 - Les 20 différences

2 - Grille de mots mêlés
avec un mot caché
Mot caché : marbre



1 - Les 10 objets cachés

La Forge

Grande messe en ut de W. A. Mozart

Par le chœur et
l'orchestre du Conservatoire
de Rouen

Dimanche 11 décembre - 17h

Église Saint-Martin

Entrée libre sur réservation



Ciné-goûter
Paddington 2

De Paul King (2017)

Mardi 27 décembre - 14h30

La Forge - Tarifs : de 2€ à 4,50€



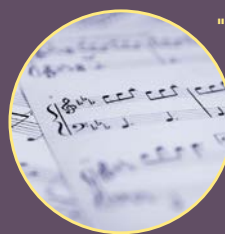
Le chevalier qui ne savait
pas compter

Théâtre jeunesse

Par la Compagnie La Belle Envolee

Mardi 20 décembre - 14h30

La Forge - Tarifs : de 2,50€ à 5,50€



"OCA2"

Concert classique

Par Marie Jérémie et Antoine Josselin

Dimanche 15 janvier - 17h

Église Saint-Martin - Entrée libre sur
réservation

La bibliothèque modifie ses jours d'ouverture
pour la fin d'année

La Bibliothèque sera fermée au public les samedis 24 et 31 décembre 2022.

En contrepartie, elle sera ouverte les vendredis 23 et 30 décembre 2022

de 9h30 à 12h et de 13h30 à 18h.



Renseignements,
inscriptions et billetterie :
Accueil La Forge 02 35 13 30 09

Retrouvez tous les détails et
les compléments d'informations sur :

www.harfleur.fr