

Harfleur **Zoom**

Informations Municipales - numéro 108 - Novembre 2022

Logement
Rénover, isoler...
économiser !

Le plan d'accompagnement des habitants, c'est aussi savoir dire non !

Ce non, c'est celui imposé par Christine Morel lors de la conférence des Maires de la Communauté urbaine du 16 septembre, lorsqu'il a été décidé de mettre les communes de l'ancienne CODAH à contribution pour le paiement de l'évaluation des actes d'urbanisme. Non ! Car cela représente un coût inacceptable, surtout au regard de la période actuelle.

Même opposition lors du Conseil communautaire du 29 septembre à l'encontre du FPIC (Fonds national de péréquation des ressources intercommunales et communales), dont la part continue à augmenter pour Harfleur alors qu'elle dispose d'un budget restreint.

Le 28 septembre dernier, toujours pour défendre la Ville d'Harfleur, Madame le Maire est allée faire part au Sous-Préfet de la situation de la commune qui sera fortement impactée par les augmentations du coût des matières premières en 2023 et lui souligner que cela ruine les efforts financiers effectués par la Commune depuis 2014, efforts félicités par la Sous-Préfecture elle-même.

Enfin, toujours le 28 septembre, Madame le Maire, conjointement avec la CCI, a reçu les commerçants de la ville afin d'explorer des pistes de travail pour le soutien des commerces de proximité au moment où la crise les touche de plein fouet.

Former la jeunesse, accompagner l'éducation

> Justine Duchemin (adjoindée en charge des affaires scolaires) a effectué une « tournée » des écoles afin de rencontrer l'ensemble des équipes pédagogiques. Depuis le 19 septembre, à raison d'une fois par semaine, chaque lundi, elle écoute et échange avec les enseignants afin de pouvoir agir le plus efficacement possible sur les différents besoins. Les projets portés dans la politique de la ville sont constitués dans cette optique.

> Le 8 octobre, plusieurs élus ont participé à l'opération «Clean ta Lézarde». Une opération orchestrée par le Conseil Municipal des Jeunes ayant pour volonté de sensibiliser l'ensemble des participants sur les questions des déchets sauvages et de leur impact sur la nature. Julie Lemarcis a rappelé que cette manifestation n'avait pas pu se tenir l'année passée pour des raisons climatiques, mais qu'il était important de l'avoir maintenu dans l'agenda des rendez-vous du CMJ.

> Se familiariser avec le sport, c'est aussi le pratiquer au travers de compétitions qui mélangent toutes les écoles. Ce fut le cas du « Cross des écoles » qui s'est déroulé le 14 octobre où s'est rendu Dominique Bellenger. Promouvoir le sport et ses valeurs, c'est l'objectif que la Municipalité souhaite continuer à travailler en continuant à renforcer les liens entre les écoles et les associations sportives municipales.



Sommaire

Retrospective

Dossier

Focus

En détails

Actu

Conseil municipal

Infos

Une sobriété énergétique pour des raisons financières et environnementales

Comme je vous l'avais déjà dit dans mon précédent édito, l'année 2023 va être très compliquée à passer pour beaucoup de Français, mais aussi pour de nombreuses collectivités territoriales. Les hausses de tarification du gaz et de l'électricité vont nous obliger à prendre des mesures pour baisser nos consommations.

Malgré cette situation inédite, l'ensemble des élus communistes et républicains ont décidé de maintenir certaines manifestations liées à la période de Noël car petits et grands ont plus que jamais besoin de rêver.

Depuis déjà plusieurs années les services, à notre demande, avaient travaillé sur des décorations de jour pour des raisons environnementales. Nous continuerons encore cette année dans cette voie. En ce qui concerne les éclairages de Noël, ils seront réservés essentiellement aux lieux commerçants de notre commune.

Avec la communauté urbaine nous réfléchissons aussi à un temps réduit pour les éclairages des voiries. Pour l'instant rien encore n'est validé mais nous recherchons une démarche commune pour les communes urbaines de notre agglomération.

L'ensemble de ces mesures vous sera présenté très prochainement. Alors oui ces augmentations nous obligent à nous questionner sur nos consommations, pour vous comme pour notre commune, mais cela n'est-il pas un bien pour notre environnement ? Peut-être que notre descendance nous remerciera pour les mesures que nous prenons aujourd'hui et qui, peut-être perdureront dans l'avenir.

« Mieux vaut prendre le changement par la main avant qu'il ne nous prenne par la gorge » Winston Churchill

Christine Morel
Maire d'Harfleur

Bulletin d'information
de la ville d'Harfleur
Mairie d'Harfleur
55 rue de la République
76700 Harfleur

Directrice de publication :
Christine Morel

Rédaction :
Services Mairie d'Harfleur

Maquette / photographie :
Alexandra Gobbé-Anne
Nadia Younsi
Damien Chelaouchi
Services Mairie

Imprimeur : La Petite Presse
7 av. du Cantipou
76700 Harfleur

Rétrospective



Le «Cosmic Trip» de la Cie SDF a ouvert le bal le vendredi 30 septembre.

Lancement de saison direction l'espace

La saison culturelle harfleuraise est ouverte ! Un programme annuel détaillé est disponible à La Forge, en mairie, au pôle accueil population (centre ville) et au pôle administratif de Beaulieu. Pour le lancement «astral» des festivités, après une présentation des élus (Mme le Maire et M. O. Ndiaye) et des agents du pôle culturel se sont succédés spectacles, astrodôme, exposition, conférence, concert, ateliers... Prêt pour un embarquement immédiat pour la saison 2022-23 !



Exposition «Les merveilles du ciel nocturne» par la société astronomique du Havre



Clean ta Lézarde !

À l'initiative du Conseil Municipal des Jeunes, une opération de nettoyage des berges de la lézarde le long du canal en partant de la chaussée Maréchal Joffre s'est déroulée le samedi 08 octobre de 10h à 12h avec la collaboration d'un animateur de «l'Ecopôle, cycle de l'eau» (espace pédagogique sur l'eau de la communauté urbaine) et les agents municipaux en charge de l'accompagnement des actions du CMJ. Pour compléter cette initiative, à partir de 14h, sur le quai Bellot ont eu lieu des animations ludiques sur le thème de l'eau, la préservation de l'environnement et le recyclage des déchets avec la présence «d'Epi Boujou» et de l'AAPPMA (pêche et protection des milieux aquatiques).



L'amour est dans le Creuset

C'est le 08 octobre dernier que la Compagnie «Répète un peu pour voir» a fait vivre une expérience inédite à son public. En effet, ces chanteurs n'ont pas fait qu'interpréter, ils ont vécu les mélodies dans leurs voix et dans leurs corps, s'insinuant dans les rangs, entre les spectateurs, tantôt au centre tantôt très proche. Un moment d'intimité musical faisant naître une grande intensité, impossible de rester de marbre.



Le marché des mobilités

Malgré une météo excécrable, les acteurs de la mobilité douce, et partenaires de la Ville d'Harfleur ont répondu présents en ce dimanche 02 octobre. Réunis en village au sein du marché dominical, leurs stands offraient aux rares visiteurs une palette de services, de ventes, de cours etc... inédite ! En effet, hormis la fidèle présence de Lia Vélos et de La Roue Libre, l'association «Ultra Skate Club», les magasins «Citybike» et «Cyclable Le Havre» (SAS A. Cycles) ont participé avec enthousiasme. Un parcours vélo, des mini kartings, de la location de VAE (vélos à assistance électrique), de la vente de vélos de tous poils (classiques, électriques, cargo...), une initiation à la pratique du skateboard, tout était réuni ! Vous n'avez pas bravé les éléments ce dimanche là ? N'ayez crainte, rendez-vous est pris au printemps 2023 !



Ça bouge avec l'ASHB

Trois professeures de l'ASHB, Jéssica (fitness), Catherina (caribbean) Sophie (afro), ont fait danser La Forge ! 70 amateurs.trices de Zumba se sont donné.e.s rdv à l'appel de l'ASHB pour une après-midi survoltée. Les entrées étaient au profit de l'ASHB et au soutien de ses activités : musculation, gym-fitness, danse, baby gym, karate, handball, volley, badminton, randonnée pédestre. D'ailleurs, si vous avez envie de découvrir ou de venir pratiquer, n'hésitez pas à prendre contact :
Tél : 09 81 06 90 70
ou sur www.ashb-harfleur.fr

Vous y trouverez toutes les informations sur les disciplines proposées ainsi qu'un formulaire de contact.



Week-end solidaire du Secours Populaire



Grand week-end solidaire avec le Secours Populaire les samedi 22 et dimanche 23 octobre derniers ! Les compagnies de danse et la chorale «Bienvenue» se sont succédées avec le même succès, remplissant La Forge de musique et de bonheur solidaire ! A l'année prochaine !

Rétrospective

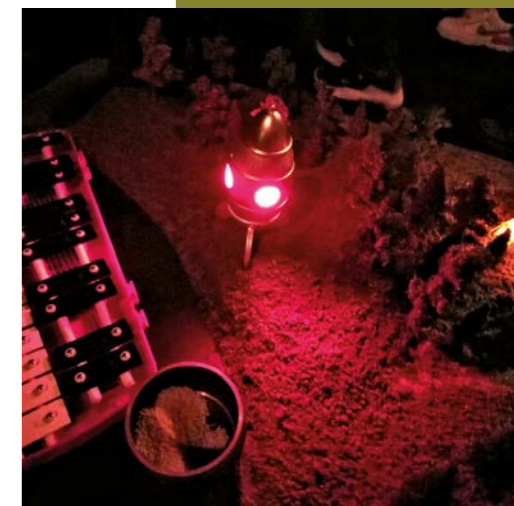
Une semaine toute bleue

Gymnastique douce, atelier remèdes de grand-mère, quiz, «Marche bleue» avec les enfants de l'ALSH des «2 Rives» et safari photos, grand jeu «Nos retraités et nos jeunes ont du talent», thé dansant, test conduite/piétons, autant d'activités qui ont été proposées aux anciens lors de l'édition 2022 de la Semaine Bleue à Harfleur. Pour rappel, cet événement représente un moment privilégié pour sensibiliser l'opinion sur la contribution des retraités à la vie économique, sociale et culturelle, sur les difficultés rencontrées par les personnes âgées, sur les réalisations des associations. C'est l'occasion pour les acteurs qui travaillent auprès des aînés, d'organiser des animations qui permettent de créer des liens entre générations en invitant le public à prendre conscience de la place et du rôle que jouent les « anciens » dans notre société. Bilan, ce sont près de 250 personnes qui ont pris part à cette belle initiative.



Un moment magique tout en détente

Après une résidence d'artiste à La Forge, la compagnie «Paon Paon Cui Cui» a convié les plus petits spectateurs à la rêverie en famille entre conte et performance live. Une bulle sereine pour s'assoupir en musique... Accompagnés de leurs duvets ou leurs plaids pour certains, de leurs doudous voir de leurs oreillers pour d'autres, le public des «siestes électroniques» était encouragé à se mettre à l'aise pour profiter pleinement. Petites lumières et mélodies relaxantes, dans le Creuset de La Forge, la douceur a pris ses quartiers.



Découvrir l'astronomie au Prieuré

Mercredi 05 octobre à 18h au musée du Prieuré s'est déroulée une conférence, proposée par la société d'Astronomie du Havre qui expose actuellement au rez-de-chaussée. L'exposé était clair et vivant, documenté mais aussi ponctué d'anecdotes, bref, une belle démonstration de l'intérêt que l'homme porte aux astres depuis toujours.

Une heure et demi à découvrir les théories antiques qui servent encore aujourd'hui de base à l'astronomie mais aussi à connaître les hommes et femmes qui ont construit cette discipline. Qui connaît Henrietta Leavitt ? Qui sait ce qui c'est vraiment passé lors de la conquête spatiale ?

Devant un public d'initiés, les questions et échanges ont fusé rendant l'exposé passionnant. La météo n'a malheureusement pas permis de faire les observations extérieures prévues.



Concours Côté fleurs



Le concours «Côté fleurs» organisé par la municipalité a vu s'affronter cette année 14 participants, jardiniers en herbe et amateurs éclairés. De nombreux prix ont été remis, et les grands gagnants de l'édition 2022 sont : Mme Janine About (catégorie fenêtres et balcons), Mme Marie Claude Caill (catégorie maisons et jardins), et Mme Zehour Meziane (prix spécial originalité).

Quel beau doudou !



Spectacle spécialement organisé pour les tout petits à partir de 3 mois, «L'extraordinaire voyage de beau doudou» Par J. Brioy et S. Dissoubray a affiché complet et a su ouvrir grand tous les petits yeux présents dans le Creuset de La Forge.

Les Jardins familiaux d'Harfleur, une AG et du goût

A l'occasion de la semaine du goût, 19 enfants et 11 assistantes maternelles sont venus rendre visite aux jardiniers pour une découverte végétale qui a éveillé les sens des mini-gourmets. Tous les légumes ont été offerts aux assistantes maternelles et aux petits. La visite s'est conclue par une dégustation de gâteau à la salade et de pâtes de coing préparés maison par les participants.

L'assemblée générale des Jardins familiaux d'Harfleur s'est déroulée le 08 octobre 2022 dans la salle Duquenoy.



Dossier



LE village de Noël, c'est Harfleur !

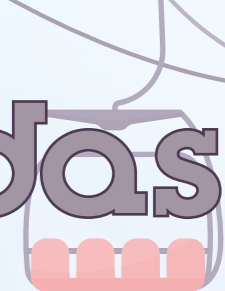
La municipalité déjà engagée pour l'avenir,

Depuis plusieurs années, Harfleur a commencé à mettre en place toute une palette de dispositifs résolument tournée vers l'écologie et la transition énergétique. En conséquence, ces mesures génèrent des économies, et rappelons-le, la majeure partie des choses faites dans un but écologique finissent aussi à court et moyen termes par être intéressantes économiquement parlant.

Concernant la période de Noël, traditionnellement, «la magie» est en bonne partie due aux lumières, éclairages nocturnes et autres guirlandes suspendues. Depuis plusieurs années déjà, Harfleur a commencé à remplacer ses décorations lumineuses de ville classique par des versions à LED, pour arriver cette année, en 2022, à un parc décoratif intégralement équipé avec ce type d'ampoules.

La décoration générale de la cité des 104 en cette période de fête se constitue de plus en plus d'éléments en bois, matériaux de récupération, objets reconditionnés..., et confectionnée par les équipes municipales en régie avec la participation pour certains travaux de l'association harfleuraise «Les faiseurs de copeaux» : lettrage «Joyeuses Fêtes», sapins, passe-têtes, sucres d'orge, bonhommes pain

À vos agendas



Noël à Harfleur : un moment ludique et magique !

Vendredi 2 décembre

Arrivée du Père Noël

A 18h : Parc de l'Hôtel de Ville, un spectacle musical inédit vous attend ! Avec la participation des enfants, puis l'entrée en scène des « Divas du Père Noël » entouré de ses « Joujoux animés » et bien sûr du père Noël lui-même ! Parents et enfants seront ensuite invités à une dégustation de chocolat et vin chaud.



3 & 4 décembre

Marché de Noël « Comme à la montagne »

Tout le week-end, plus de 50 artisans et 15 associations vous proposeront, pour préparer le réveillon : vins, champagne, chocolats, pains d'épices, confiseries de Noël, sablés, guimauves, escargots, fromages, saucissons, condiments de Noël, pâtisseries orientales, thés et tisanes... Côté cadeaux, les idées et inspirations ne manqueront pas avec : savons, décorations de Noël, bijoux, bougies, jeux et jouets en bois, sacs, couronnes et boules de Noël, crèches, attrape-rêves, peluches, cartes de vœux, sculptures en papier, amigurumis...

Les visiteurs pourront se faire plaisir aussi sur place pendant le marché en dégustant marrons chauds, crêpes ou gaufres, bubble waffles, churros, pralines maison... Le tout agrémenté d'un vin chaud, thé à la menthe ou chocolat chaud !

Comme chaque année, 15 associations caritatives seront présentes, proposant de l'artisanat du monde entier, des présentations et décorations de Noël, des crêpes, des gâteaux... pour un Noël toujours solidaire.



se voit contrainte au présent !

d'épice, luges, skis... sont autant d'exemples de ce qui se fait «maison à Harfleur» à l'instar de l'animation estivale «Un été au parc». Vous pourrez en profiter tout au long du mois de décembre.

Enfin, le nombre de sapins naturels coupés a été réduit de moitié, remplacés par des réalisations en bois, avec des aspects graphiques variés, comme par exemple les créations que les enfants peuvent réaliser dans les écoles avec leurs enseignants (forme, couleur, décoration...).

Malheureusement pour conclure, l'accélération récente de la dégradation économique à l'échelle nationale (voir le «Vœu pour une énergie abordable pour tous» en page 19) a conforté l'équipe municipale dans cette démarche qui n'est plus uniquement un choix mais aussi une contrainte lourde pour les communes. Par conséquent, en plus du passage aux éclairages à LED, les illuminations verront leur périmètre géographique restreint et l'amplitude horaire d'allumage réduite. De plus, à partir de la mi-novembre, l'éclairage monumental sera éteint (église, mairie, musée...) sauf à l'occasion des programmations événementielles (ex. arrivée du père Noël devant l'hôtel de ville).

Et voilà

Le programme du week-end

Durant tout le week-end, des surprises, des animations, de la musique, des divertissements pour petits et grands... le marché de Noël à Harfleur, c'est toujours le premier week-end de décembre et c'est un incontournable pour, chaque année, entrer pleinement dans la magie de Noël !

Samedi 3 décembre de 11h à 20h :

« Sur Mesure spectacles » - Les Rennes rigolos

Attention ils débarquent, les rennes rigolos avec leur gros nez rouge, venus tout droit du pôle nord !

Cie Dreamlighters - The Fairy Circus

Parade d'échassiers blancs lumineux qui fera rêver petits et grands par son élégance et sa poésie.

Cie Bonus Track - La fanfare Tino Roski

Avec Tino Roski et son flamboyant orchestre, il n'y qu'un pas entre la piste de ski et celle... de danse !

« Les Chorales de l'Eglise St Martin »

16h : Chorale du collège Picasso (direction Isabelle Lalouette)
16h20 : Les voix du moulin (direction Marie-Emmanuelle Adam)
16h40 : Tchaïka (direction Marc Blondel)
17h15 : Fa Majeur (direction Marie-Clotilde Moes)

Kitch Orchestra - « Melting Avenue chante Noël » de 19h à 20h - Place Victor Hugo

La Magie de Noël s'invite en musique avec 5 mères Noël ! Leurs voix fusionneront dans l'esprit des Chorales de Noël modernes. Les chansons de Noël, traditionnelles et contemporaines réchaufferont les corps et les cœurs !

Dimanche 4 décembre de 10h à 18h

Cie Bonus Track - La fanfare Tino Roski

Tino Roski et sa fanfare étoilée reviennent pour mettre l'ambiance !

« Féerie de Noël »

Déambulation bucolique et poétique de deux fées fleurs lumineuses et de leur danseur en ailes d'Isis lumineuses.

« Sur mesure spectacles »

Les Soldats de Noël vous surprendront au détours d'une rue, au hasard de leurs déambulations.



L'programme



Des points fixes, pour s'amuser, découvrir, créer et s'émerveiller...

Samedi et dimanche :

La Belle Roue, Asso l'Art des Show

Manège en bois écologique et solidaire, sous la forme d'une grande roue qui ne fonctionne qu'avec l'énergie musculaire, La Belle Roue est construite avec du bois issu de forêts européennes.

Cette action se veut écologique et solidaire, elle est ludique et intergénérationnelle. (gratuit)

L'atelier du Père Noël

Comme depuis de longues années, le Père Noël, accompagné de son plus fidèle lutin, nous fait l'honneur de rester tout le week-end dans notre ville. Venez lui rendre visite et surtout, n'oubliez pas votre liste de cadeaux !!! (photos autorisées)

Bibliothèque E. Triolet

Samedi : 14h - 19h

Dimanche : 10h/13h - 14h/18h

La Ferme de Noël de Stéphane Roger

Samedi : 11h - 19h - Dimanche : 10h/18h

Balade en calèche avec « Passion Calèche »

Pour une jolie promenade en famille dans les rues d'Harfleur
Gare de départ à l'entrée de la rue du Grand Quai

Samedi et dimanche : 14h - 18h (gratuit)

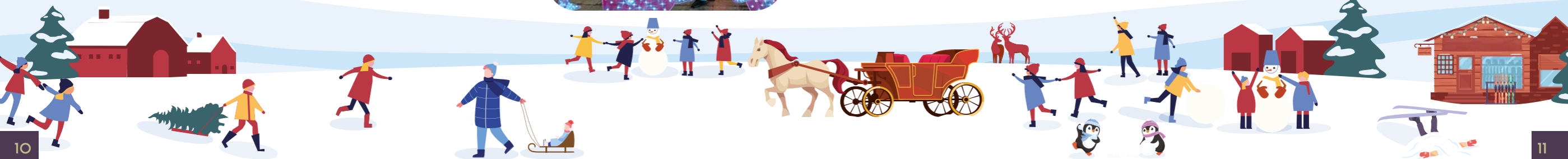
Ateliers d'activités manuelles à la Bibliothèque E. Triolet

Samedi : 14h - 19h - Dimanche : 10h/13h - 14h/18h

Les associations au Marché de Noël vous présente :

des produits solidaires, des jeux, des pochettes surprises, du fait main...

Le Secours Populaire - Asperger Family - Le sourire des enfants du Havre et d'ailleurs - Couture et travaux manuels - La joie des enfants du Bénin - Les petits doigts d'Harfleur - Un camion citerne pour les sahraouis - Dispensaire pour Koundel - Artisans du Monde - Ecole F. Dolto - Ecole A. Gide - Les p'tits Coty - La malle aux étoiles - Picassolidarite - La patte normande





24 et 25 novembre :

La Forge contre les violences faites aux femmes

La désormais officielle journée de lutte contre les violences faites aux femmes s'étendra sur deux jours à Harfleur. En effet, au lieu de concentrer les animations le 25 uniquement, la municipalité a fait le choix d'anticiper afin de pouvoir offrir une après-midi supplémentaire aux professionnels. « L'idée est de pouvoir distinguer deux moments, celui qui contribue à la formation de professionnels et celui qui sensibilise le grand public », déclare Sabrina Lefebvre, adjointe en charge de la lutte contre les violences intrafamiliales.

En effet, la journée du 24 sera axée sur les prises de contacts qui peuvent exister entre des professionnels accueillant du public et les victimes de violence. Il s'agira de donner des clés pour savoir réagir lorsque la situation se présente. Or, dans la mesure où le silence autour de ces violences s'estompent depuis quelques années, de plus en plus de professionnels, personnel municipal, membres d'associations, employés du privé, s'y retrouvent confronté sans y être préparés. Cette année, la Ville du Havre a accepté de s'associer à cette opération s'appuyant sur le réseau départemental VIF (Violences Intra Familiales), opération initiée l'an dernier par Harfleur et Gonfreville l'Orcher et rejointe par Montivilliers quelques jours avant l'édition. Cette année, malheureusement le 25 novembre aura lieu en l'absence du réseau VIF (indisponibilité le jour même), mais les élus d'Harfleur, de Gonfreville l'Orcher et de Montivilliers ont tenu à maintenir cette manifestation.

Cette journée sera l'occasion de sensibiliser le plus grand nombre à ce fléau du quotidien par le biais d'un reportage sur la vie de Tina Turner, victime de violences conjugales. Cette projection sera précédée par une rencontre avec Alexis Cadot, jeune metteur en scène qui tourne actuellement un court métrage sur les violences faites aux femmes, ce sera l'occasion d'échanger avec lui et les acteurs sur ce projet engagé. Comme l'année passée, la municipalité mettra des sacs à pains à la disposition des boulangers harfleurais (partenaires), sur lesquels sera imprimé le « violentomètre », un graphique permettant à tous de visualiser les étapes de la violence ordinaire du quotidien, lorsque celle-ci s'insinue aussi bien dans les mots et les attitudes humiliantes que dans les gestes et les coups. Souvent, les violences pourtant bien réelles, passent inaperçues aux yeux du monde extérieur.

Au programme de l'intervention à l'attention des professionnels jeudi 24 novembre 2022

Depuis la fin du premier confinement, les violences que subissent les femmes n'ont pas cessé d'augmenter. Même si la parole s'est un peu « libérée », les différentes prises en charge ne sont pas encore bien connues de tous les professionnels recevant du public, des prises en charge d'autant plus lorsque la violence s'étend à l'ensemble des membres d'une famille. En effet, les violences intra familiales ont des répercussions sur les victimes, mais également sur les enfants et même sur les auteurs. Dès lors, il semble intéressant de pouvoir agir dès les premiers moments, de faire en sorte que la prise en charge puisse aider plus rapidement toutes les victimes à se reconstruire.

Plusieurs éléments restent, aujourd'hui encore, difficiles à appréhender pour les professionnels :

- Qui contacter pour quelle situation ?
- Quelle attitude adopter lors d'un premier contact ?
- Comment évaluer la situation pour mieux conseiller l'interlocuteur lorsque celui-ci fait part de la situation ?
- Comment situer les différentes situations observées, rapportées et/ou vécues ?

Cette année, la table ronde que propose Gonfreville l'Orcher, Harfleur et Montivilliers, s'inscrit dans la continuité de celle de 2021 (cf. la levée des clichés autour des violences faites aux femmes) et ira s'intéresser plus encore sur la diversité des accompagnements des publics, tout en donnant des conseils de bonne pratique pour savoir quoi faire lors du constat direct ou indirect de situations de violences intrafamiliales.

Sabrina Lefebvre, c'est la deuxième année que la ville s'engage dans la journée internationale de lutte contre les violences faites aux femmes. Pourquoi avoir choisi la date du 24 ?

Malheureusement cette année, les membres du réseau VIF départemental (Violences Intra Familiales) avaient beaucoup d'engagements pour la journée du 25 novembre. Le 24 est donc une date supplémentaire choisi avec le réseau VIF, elle tient compte de l'importance de la mobilisation de ce réseau pour la formation des professionnels de nos collectivités. Nous souhaitons, d'ailleurs renforcer notre travail avec celui-ci dont, je le rappelle nous faisons partie.

C'est une grande fierté pour nous d'accueillir l'évènement deux années de suite. C'est une vraie chance qui correspond à la volonté municipale de poursuivre le travail concernant les violences faites aux femmes. De plus, cette journée consacrée aux professionnels sur le sujet de « L'accueil des victimes de violences conjugales » sera le fruit d'un travail en commun avec les élus de Montivilliers, de Gonfreville l'Orcher et du Havre, avec les associations et les partenaires du réseau VIF. En parallèle du travail avec les professionnels, il nous semble très

important, de rendre ce sujet le plus visible possible pour le grand public. C'est la raison du choix que nous avons fait de projeter un documentaire suivi d'un débat avec Alexis Cadot, réalisateur du court métrage tourné au Havre intitulé « Tu es toujours aussi jolie ». Après la pièce de théâtre de Jérôme Boyer « Trop de silence en corps » l'an dernier, il nous paraissait important de mettre à nouveau en avant les acteurs locaux qui travaillent sur ce sujet et le prennent à cœur.

Qu'est ce qui a changé en un an ?

On constate qu'avec la période de confinement liée au Covid, ainsi que l'aggravation des difficultés économique, il y a une augmentation des violences faites aux femmes.

On réalise que la nature de ces violences n'est pas simplement physique mais aussi psychologique. Ces violences sont malheureusement moins faciles à prouver et l'accompagnement est d'autant plus difficile à mettre en place. Aujourd'hui, il est difficile d'obtenir des ITT concernant les violences psychologiques. Heureusement les langues se délient, ce qui permet de prendre conscience des réalités et de prendre en considération ces situations.



Comment envisagez-vous la suite ?

Nous souhaitons pouvoir continuer de travailler en partenariat avec le réseau ainsi qu'avec les associations et les élus. Nous aimerions pouvoir continuer de donner du sens aux différentes éditions qui pour la première année souhaitait déconstruire les préjugés, pour cette année parler de l'accueil et de l'accompagnement des victimes dans les institutions. Puis nous aimerions, l'année prochaine, pouvoir discuter de la prise en charge des auteurs de violences conjugales ou des violences faites aux enfants.

Ce thème sera travaillé en collaboration avec le réseau ainsi qu'avec les élus afin de déterminer celui qui sera mis en avant l'an prochain. Personnellement, je souhaiterais particulièrement traiter du sujet des auteurs de violences. Nous avons la chance d'avoir sur le territoire havrais, l'association NAUTILIA, qui travaille déjà sur ce sujet en relation avec la justice. Il serait intéressant de se renseigner aussi sur ce qui se fait ailleurs, comme, par exemple, à Arras avec le centre de suivi « Home des Rosatis » qui a inspiré d'autres villes et permis de construire 16 centres : pourquoi pas en construire un 17ème dans notre région ?

DES PROFESSIONNELS SONT ENGAGÉS À VOS CÔTÉS

TOUS MOBILISÉS CONTRE LES VIOLENCES FAITES AUX FEMMES

#NeRienLaisserPasser
Pour en savoir plus, rendez-vous sur le site : ArretonsLesViolences.gouv.fr

ARRÊTONS LES VIOLENCES 03919
NUMÉROS D'URGENCE 17 114



Rénovation et optimisation de votre logement

Quid des aides pour s'y retrouver

Tout le monde sait qu'un logement mal isolé, ou encore mal chauffé entraîne, pour ses propriétaires, un inconfort de vie quotidienne, des frais inutiles, voir un danger pour la santé des occupants. Cependant, il existe beaucoup trop de foyers coincés dans cette réalité qui par manque de moyens et de connaissances des aides laissent passer le temps en se sentant bien impuissants face au froid et à l'humidité. Nous allons donc ici vous présenter les dispositifs principaux d'accompagnement existant sur le territoire d'Harfleur et de la communauté Urbaine.

Rénovation de façades dans le centre ancien : c'est possible !

Dans le centre historique de la ville d'Harfleur de nombreuses façades d'immeubles sont anciennes et nécessitent la plupart du temps un ravalement spécifique (rejointoiement de pierres, briques, silex...). Les contraintes de réalisation étant plus fortes dans ce secteur protégé, et les travaux souvent plus coûteux sur les bâtiments du centre, la municipalité a mise en place une subvention qui permet donc de soutenir financièrement les propriétaires qui souhaitent effectuer un ravalement. Cette démarche permet aussi à la Ville d'encourager des travaux qui contribuent à

l'embellissement et à l'entretien de son patrimoine, donc à son attractivité. La ville d'Harfleur verse ses subventions depuis l'an 2000 et permet de n'attribuer qu'une seule subvention par propriété et par décennie. Les façades concernées par cette subvention sont celles qui sont visibles de la voie publique.

Attention : Les travaux subventionnables sont uniquement ceux de ravalement de la façade. Les menuiseries, gouttières, couvertures etc... ne sont pas concernées.

Comment se déroule l'obtention de cette subvention municipale ?

- Dépôt d'une déclaration préalable de travaux (document téléchargeable sur www.harfleur.fr)
- Réalisation d'un courrier simple de demande de subvention (travaux de façade) à Mme Le Maire
- Passage en commission communale (arbitrage / validation des travaux subventionnables, des montants etc...)
- Délibération en conseil municipal
- Contrôle par un technicien municipal de la conformité des travaux réalisés vis-à-vis de l'autorisation d'urbanisme délivrée
- Envoi des factures acquittées



En quelques chiffres

Les montants/plafonds de l'aide diffèrent selon le type de travaux :

- peinture = 20% du montant hors taxes des travaux avec plafond à 2 000 €
- enduit = 25% avec plafond à 4 000 €
- travaux lourds (ex : rejointoiement façades en briques/silex) = 30% avec plafond à 9 000 €

De 2000 à 2020 la municipalité a attribué 237 577,09 € de subvention à 124 propriétaires.



Aide à la rénovation énergétique : « La plateforme de la rénovation » de la communauté urbaine

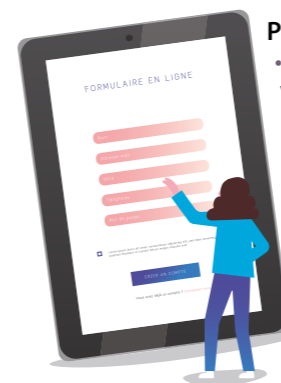
Pour accompagner les ménages dans leur projet de rénovation quel qu'il soit, la communauté urbaine vous propose un service renforcé. Regroupée sur une « Plateforme de la Rénovation », une équipe d'agents de la communauté urbaine Le Havre Seine Métropole est à votre disposition pour répondre à vos questions concernant votre projet de travaux de rénovation. Du conseil initial à la finalisation des travaux en passant par la recherche de financements, cette équipe dédiée accompagne gratuitement les habitants du territoire dans leur projet.



Des conseillers à votre service

- Ils vous informent sur l'aspect technique du projet afin de définir avec vous des travaux adaptés à vos besoins
- Ils vous accompagnent dans la recherche d'aides financières
- Ils vous orientent vers des professionnels qualifiés.

Comment faire une demande d'accompagnement dans mon projet de rénovation ?



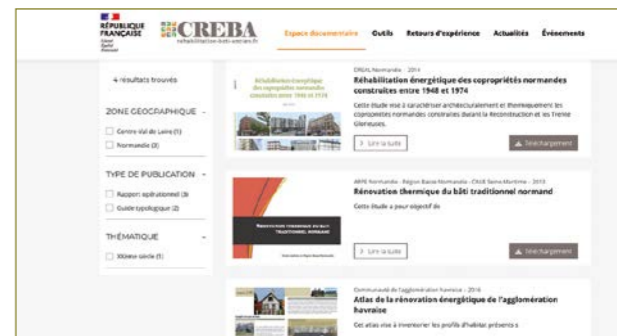
Plusieurs possibilités :

- remplir le formulaire en ligne sur : renover.lehavreseinemetro.fr (directement dans votre navigateur)
- ou
- prendre contact avec la Plateforme de la rénovation directement par téléphone au 02 35 22 25 20
- ou
- prendre rendez-vous dans l'une des deux Maisons du territoire, à Criquetot-l'Esneval ou à Saint-Romain-de-Colbosc, où se tiennent tous les mercredis des permanences pour s'informer directement auprès de conseillers de la Plateforme de la rénovation. Pour prendre rendez-vous, composez le 02 35 22 25 20 (Attention : aucun entretien de pourra être accordé sans prise de rendez-vous préalable).

Mieux comprendre son logement pour mieux le rénover : un conseil au cas par cas

Afin de partager des éléments à la fois historiques, urbanistiques, architecturaux, techniques, énergétiques sur l'habitat, un « Atlas de la rénovation » énergétique inventorie les 34 types d'habitats présents sur son territoire.

Son objectif est de comprendre les caractéristiques des logements (type de construction, matériaux, proportions, atouts architecturaux...) pour identifier les travaux les plus efficaces dans une logique de performance énergétique et de valorisation architecturale. Fiches détaillées téléchargeables sur : www.rehabilitation-bati-ancien.fr / rubrique : espace documentaire / Sélectionnez ensuite la région : Normandie et vous y trouverez l'Atlas de la rénovation énergétique de l'agglomération havraise contenant les fiches.



Financements : des solutions pour tous !

Le financement d'un projet de rénovation est souvent la clé pour engager les travaux. Chaque cas est particulier et selon votre projet et votre situation, vous pouvez prétendre à différents dispositifs : aides, subventions ou encore solutions bancaires.

Stop aux idées reçues !

Les dispositifs d'aides ne sont pas tous réservés aux faibles revenus. Certains en dépendent mais plusieurs sont ouverts à tous – sans condition de ressources – dans la limite du respect des exigences techniques. Aperçu des dispositifs existant sur le territoire

- TVA à taux réduit 5,5 % (pour certains types de travaux définis par l'état chaque année, infos sur www.agirpouurlatransition.ademe.fr (rubrique particuliers / aide à la rénovation)
- MaPrimeRénov' (infos sur www.maprimerenov.gouv.fr)
- Certificats d'Économies d'Énergie (CEE) (infos sur <https://nr-pro.fr/mb/codah>)
- Soutien financier de Le Havre Seine Métropole (accessible à tous les propriétaires sans condition de ressources en fonction du gain énergétique réalisé)
- Chèque Éco-Énergie Normandie (aide financière attribuée par la Région Normandie, infos sur <https://cheque-eco-energie.normandie.fr>)
- ANAH (agence Nationale de l'Habitat) aide complétée d'une « Prime Habiter Mieux » (et Le Havre Seine Métropole)
- Département de Seine-Maritime (infos sur www.seinemaritime.fr / rubrique : mon-quotidien/habitat-logement / page : les-aides-a-lamelioration-de-lhabitat)
- Éco-prêt à taux zéro individuel (éco-PTZ) (infos sur : www.ecologie.gouv.fr / rubrique : eco-pret-taux-zero-eco-ptz-0)
- Éco-prêt à taux zéro collectif



Un projet d'aides financières renforcées pour l'amélioration de l'habitat OPAH-RU* Multisites « Vallée de la lézarde » (Opération Programmée d'Amélioration de l'Habitat et de Renouvellement urbain)

L'adoption du Programme Local de l'Habitat sur la période 2022 - 2027 définit la politique que la Communauté urbaine souhaite mener en faveur de l'amélioration de l'habitat et contribue à maintenir l'attractivité de façon équilibrée sur le territoire.

Dans le cadre du PLH, des réflexions ont été menées à l'échelle du territoire communautaire afin de déterminer les secteurs à enjeux en matière d'amélioration de l'habitat, et de réhabilitation de l'habitat privé ancien. Une étude en amont, ciblée sur le bâti ancien (avant 1948) potentiellement dégradé ou présumé vacant a ainsi été menée sur l'ensemble du territoire de la Communauté urbaine. Elle a permis d'identifier plusieurs secteurs, et d'esquisser les contours d'une Opération d'Amélioration de l'Habitat (OPAH) ciblant principalement les communes de la vallée de la Lézarde, et notamment Harfleur et Montivilliers dont les centres ville ont un caractère historique ancien. Les périmètres d'intervention envisagés pour cette « Opération Programmée d'Amélioration de l'Habitat et de Renouvellement Urbain » se concentrent sur les centres anciens des communes (centre-ville d'Harfleur).

Les objectifs sont multiples et doivent permettre :

- d'augmenter la qualité et la diversité de l'habitat par sa réhabilitation et sa rénovation,
- de diminuer le nombre de locaux vacants et remettre sur le marché des logements de qualité,
- d'améliorer la performance thermique des logements énérgivores,
- d'améliorer la condition financière des ménages

*L'OPAH-RU est un programme de réhabilitation du parc privé ancien sur un périmètre précis. Ce dispositif propose des aides financières renforcées et un accompagnement en faveur de la réalisation de travaux d'amélioration de l'habitat. Il permet d'améliorer les conditions de vie des habitants (précarité énergétique, adaptation au vieillissement, habitat ancien et dégradé ...) et contribue à l'attractivité du centre-ville.



modestes par la remise sur le marché de logements à loyers conventionnés,
• de valoriser la qualité architecturale du bâti ancien.

La convention OPAH-RU « Vallée de la Lézarde » est actuellement en cours de rédaction et devrait être validée dans les instances communautaire et communale au cours du printemps 2023 pour une mise en œuvre opérationnelle à l'été 2023.

Ce programme permettra d'accompagner les propriétaires occupants ou propriétaires bailleurs (du périmètre défini) dans leurs projets de travaux. Ceux-ci pourront bénéficier d'un accompagnement administratif, technique et financier gratuit et personnalisé, et de subventions bonifiées (sous conditions).

Conférence

«Une forteresse dans la guerre de cent ans»

Au terme de quinze années de recherches et de travaux, le site de la porte de Rouen livre au public une partie complètement restaurée : le boulevard d'artillerie. Cette étape a aussi permis de réaliser une modélisation en 3D de l'ensemble des ouvrages du site. Retour en images sur l'aventure du chantier (2006-2022) et le projet de restauration à venir (2023-2030). Christophe Colliou de Metascan présentera les techniques de modélisation numérique appliquées au site d'Harfleur.

Conférence

«Une forteresse dans la guerre de cent ans»

Vendredi 18 novembre - 18h - Musée du Prieuré

Accès libre - Réservation conseillée

Informations - réservations au 02 35 13 30 09 [La Forge]



Céleste chapitre 2

Après quelques années de gloire sur Paris, Valentin et Ruby filent toujours le parfait amour. En quête de nouveaux projets, ils décident de déposer leurs valises à New York afin de conquérir cette prestigieuse et mystérieuse ville. Clotaire, leur fils adoptif et Rose, leur fille, voyagent à leurs côtés.

Après avoir scruté les différentes annonces, ils tombent sur le bien de leur rêve : un grand entrepôt qu'ils souhaitent transformer en un bar cabaret. Avec l'aide de M. Oward, le banquier de la ville, ils se lancent dans cette nouvelle aventure qui ne sera pas de tout repos... Le compte à rebours est lancé. La famille Oscar dispose de 365 jours pour faire ses preuves et rembourser à la banque « Oward's Company ». Arrivera-t-elle à gagner ce nouveau pari ?

Avec ce nouveau spectacle, la troupe de danse d'Ô Petit Pesteacle signe son retour sur la scène de La Forge, après 3 ans d'absence.



Céleste chapitre 2 - Par la troupe Ô Petit Pesteacle
Samedi 19 novembre - 20h30 et dimanche 20 novembre - 15h

La Forge - Tout public - Tarifs : de 8,00€ à 10,00€

Billetterie : www.opetitpesteacle.fr/billetterie

Informations au 02 35 13 30 09 [La Forge]

Ad Hoc Festival «Murmur»

Expérience immersive, acrobatique et sonore, *Murmur* réunit en cercle, autour d'un circassien prodige, des enfants-spectateurs plongés au cœur d'une partition qui éveille tous les sens.

Avec *Murmur*, le public devient témoin actif d'un monde sonore, accompagnant l'acrobate dans un voyage extraordinaire. Entouré de nombreuses enceintes qui diffusent en continu bruitages et cris d'animaux, l'artiste vibre, saute, roule au sol et se suspend dans les airs au rythme des différents sons. Un régal pour les yeux et pour les oreilles.

Ad Hoc Festival «Murmur» - Par les Compagnies Grensgeval et Aifoon

Dimanche 4 décembre - 11h et 16h

La Forge - Tarif unique : 5,00€

Réservation auprès de «Le Volcan - Scène nationale» et sur www.levolcan.com

Informations au 02 35 13 30 09 [La Forge]



Grande messe en ut de W. A. Mozart Par le chœur et l'orchestre du Conservatoire de Rouen

La messe en ut mineur, dite grande messe, est un chef-d'œuvre inachevé de Wolfgang Amadeus Mozart. Il s'agit de son œuvre religieuse la plus accomplie (le Requiem étant resté inachevé).

L'ampleur chorale, la beauté des airs confiés aux solistes, en font un des monuments du classicisme. Composée entre 1782 et 1783, cette Messe profita de la toute récente découverte par Mozart des œuvres de Bach et Haendel, qui influencèrent son écriture.

Grande messe en ut de W. A. Mozart
Par le chœur et l'orchestre du Conservatoire de Rouen
Église Saint-Martin - Entrée libre sur réservation
Informations - réservations au 02 35 13 30 09 [La Forge]



Conseil municipal du 1^{er} octobre 2022

Vœu pour une énergie abordable pour tous

Nous sommes confrontés, aujourd'hui, à une flambée du prix de l'énergie [...]. La commissaire européenne a préconisé de retravailler sur la détermination du prix de l'énergie afin d'endiguer ces hausses de tarifs inqualifiables.

Or, pour le moment, l'Etat tergiverse le choix d'accompagner ou non les communes [...]. Il en résulte que pour faire face à une telle flambée des coûts en 2023 certaines communes en France, se retrouvent contraintes de diminuer les services à la population tant cela représente une augmentation intenable des budgets de fonctionnement. Cela, nous nous refusons de le faire. Au total, les augmentations prévues pour l'année à venir dépassent le million d'euro. Cet effort est insoutenable pour notre commune comme elle l'est pour beaucoup d'autres. [...]

A Harfleur, nous n'avons pas attendu l'invitation du gouvernement pour réaliser des investissements destinés à la protection de l'environnement et en faveur du développement durable ayant pour objectif la réalisation d'économie d'énergie et d'optimisation de fonctionnement. Or, les décisions politiques actuellement viennent même entraver tous les efforts que nous avons mis en place jusqu'à présent.

En conséquence, et après en avoir délibéré, je vous propose que le Conseil Municipal, adopte le vœu suivant :

La commune [...] assure les services publics du quotidien, elle tient compte des problématiques locales de celles et ceux qui y vivent et adapte ses politiques publiques en fonction de leurs besoins. A ce jour, aucune collectivité locale ne peut plus bénéficier du Tarif Réglementé de Vente en ce qui concerne les achats de gaz et d'électricité. Ces collectivités locales s'approvisionnent donc en mettant en concurrence les offres de marché et ne bénéficient pas du bouclier tarifaire sur l'énergie mis en place à l'automne 2021 pour les particuliers notamment.

Or, depuis le début de l'année et la guerre menée par la Russie en Ukraine, le marché européen de l'énergie semble incontrôlable, les tarifs explosent [...] et l'augmentation des coûts risque de nous obliger à des choix drastiques entre projets à réduire, augmentation des tarifications, réduction de l'accompagnement des Harfleurais ou augmentation des emprunts. Nous réaffirmons que nos missions de services publics ne peuvent s'exercer sereinement qu'en étant pérennes et stables et non en devant sans cesse revoir

leur fonctionnement à l'économie. Nous affirmons également que ces missions devraient être renforcées au regard de la conjoncture internationale.

Les appels à la responsabilité des fournisseurs d'énergie faits par plusieurs membres du gouvernement ne semblent malheureusement pas avoir trouvé d'écho. Aussi pour faire face à cette situation, nous formulons le vœu que l'Etat, au moins ponctuellement, puisse apporter une solution d'urgence pour permettre aux collectivités de passer dans les meilleures conditions cette période instable et complexe en ce qui concerne la passation des marchés de gaz et de l'électricité. [...] C'est le sens de cette interpellation des élus d'Harfleur réunis en ce Conseil Municipal du 1er octobre 2022 que nous adressons à Monsieur le Président de la République, et copie à Madame la Première Ministre, au Préfet de Seine-Maritime, au Député et au Sénateur de notre commune.

Eglise Saint-Martin - Réparation des chéneaux et évacuation des eaux pluviales

Depuis avril 2021, des entreprises s'emploient à réparer les dispositifs de récolte des eaux pluviales de l'église Saint Martin afin de stopper les infiltrations dans les maçonneries et les sculptures sous-jacentes. Jusqu'à présent, ces travaux ont surtout concerné les chéneaux et descentes d'eaux pluviales côté nord le long de la rue de la République.

Lors de leurs investigations sanitaires sur le monument, Madame PETIT et Monsieur DE BERGEVIN, les deux architectes en charge de l'étude, ont constaté que la descente d'eaux pluviales située à l'Est en bout du chéneau central est fortement fuyarde et que, par conséquent, le chevet de l'église au passage de la descente s'en trouve constamment mouillé, ce qui occasionne aussi des dommages à l'intérieur de l'église. Sans attendre les conclusions du rapport d'étude, il s'avère indispensable de réaliser dès maintenant des travaux d'urgence sur cette évacuation afin de corriger ces défauts. La solution technique proposée par l'équipe de maîtrise d'œuvre et retenue par la DRAC Normandie consiste à dévoyer la récolte des eaux pluviales en sortie du chéneau central pour l'acheminer dans l'angle Sud-Est, puis en pied de monument et, enfin vers le réseau de voirie enterrée prévu à cet effet.

Après consultation, le montant de ces travaux est estimé à 17 421,86 € HT, soit 20 906,23 € TTC.

Expo-vente Artisans du Monde samedi 26 et dimanche 27 novembre



Après trois années d'interruption, l'association Artisans du Monde est heureuse de vous inviter à la 22^{ème} édition de son expo-vente, samedi 26 et dimanche 27 novembre au Centre culturel La Forge.

Les artisans et agriculteurs des coopératives d'Afrique, d'Amérique du Sud et d'Asie que nous défendons ont été très touchés par la crise sanitaire : baisse et même arrêt des commandes, fermeture d'ateliers, chômage des artisans, difficultés alimentaires...

Pour eux, le commerce équitable, c'est une chance d'avoir une vie décente. C'est la possibilité d'offrir une éducation à leurs enfants, d'être soignés correctement, de rester dans leur pays s'ils le souhaitent. Le commerce équitable, c'est une possibilité de mieux se défendre contre les changements climatiques. La justice et la solidarité seront donc au rendez-vous de ce week-end.

Vous trouverez à cette occasion des articles plus nombreux et plus variés que dans les boutiques, à noter aussi que le Creuset de La Forge permet de les mettre en valeur créant un petit village des « Artisans du Monde » : sacs en cuir, bijoux, objets de décoration, statues de bronze, vaisselle, bougies, peluches, jouets en bois, écharpes et étoles, tissus, arbres de vie, chocolats, fruits secs, céréales, thés et cafés, produits de Noël...

Expo-vente Artisans du Monde
Samedi 26 et dimanche 27 novembre
de 10h à 18h30
La Forge
Renseignements :
02 35 45 05 27

Pas disponible ce week-end ?
Retrouvez les Artisans du Monde dans leurs 2 boutiques :

1, rue Gambetta
76700 Harfleur (centre),

Le Hangar zéro
76600 Le Havre



Prochain Conseil Municipal :

Samedi 10 décembre

9h30 - Salle du parc

Les listes des délibérations et les PV des conseils sont disponibles sur www.harfleur.fr

Prochain conseil communautaire

Jeudi 10 novembre - 17h

Carré des Docks - Le Havre

Les séances sont publiques

Infos Communauté urbaine Le Havre Seine Métropole



Avant janvier 2023, inscrivez-vous pour accéder aux centres de recyclage !

Un contrôle d'accès par lecture de plaque d'immatriculation sera mis en place à l'entrée des centres de recyclage de la communauté urbaine Le Havre Seine Métropole à partir du 1er janvier 2023.

En effet, avec près de 800 000 visites par an et des tonnages en augmentation, la communauté urbaine souhaite obtenir des données afin d'adapter le fonctionnement de ses centres de recyclage aux besoins des usagers et d'améliorer leur gestion.

Ce contrôle sera donc effectif en début d'année 2023 mais vos administrés peuvent d'ores et déjà s'inscrire au lien suivant : www.moncentrederecyclage.lehavremetro.fr. L'inscription n'est qu'à faire une seule fois pour l'ensemble des centres de recyclage et l'accès est toujours gratuit et illimité.

Jusqu'au 1er janvier 2023, les usagers peuvent toujours accéder aux centres de recyclage sans être inscrit.

Carnet

Naissances :

23/09/22 CHABOT Imany
25/09/22 MARIONNEAU Lucy

Mariages :

17/09/22 BRAHMI Larbi & VREL Allison

Décès :

03/10/22 FROMENTIN Jean-Marie
10/10/22 GALLAIS Philippe
15/10/22 LE MINOUX Josiane



Démarchage : attention aux tentatives frauduleuses !

Parfois difficiles à détecter, les démarchages frauduleux à domicile peuvent se produire sur le territoire harfleurais. Pour éviter toute tentative d'escroquerie, pensez à vous protéger. Des personnes peu scrupuleuses se faisant passer pour des opérateurs publics, peuvent tenter de s'introduire dans votre domicile. Ceux-ci n'hésitent pas à se dire mandatés par la municipalité. Ce type de démarchage vise principalement les personnes fragiles.

Que faut-il faire en cas de démarchage frauduleux ?

Même s'il est parfois difficile de déceler un démarchage abusif, notez qu'aucune société ne fait de démarchage à domicile sans un courrier signé de la main du maire de la commune (une accréditation).

Si une personne se présente chez vous, voici les bons réflexes à privilégier :

- Ne la faites pas entrer dans votre domicile,
- Méfiez-vous de son comportement suspect ou de ses potentiels messages anxieux (Vous êtes obligé de... La loi va vous imposer de... etc.),
- Si la personne se réclame d'une société, appelez la société pour vérifier la véracité de ses dires,
- Ne prenez pas de décision immédiate, demandez le temps de la réflexion et demander à la personne de repasser plus tard,
- Evitez les paiements sur un coup de tête et surtout ceux qui ne laissent pas de trace (liquide...),
- Si la personne a un véhicule, notez sa plaque d'immatriculation.

Si vous pensez être victime d'un démarchage frauduleux, déposez plainte au commissariat le plus proche, ou contactez le 17 si vous ne vous sentez pas en sécurité.



Trier, c'est gagné !

Afin d'améliorer les performances de tri du verre, Le Havre Seine Métropole propose de récompenser le tri en proposant sur certaines bornes de collecte déjà en place, un nouvel équipement.

Ce dispositif, nommé « Cliink » va être installé sur 250 bornes et chaque emballage en verre trié fournira des points qui pourront ensuite être convertis en bon d'achat auprès de partenaires nationaux et locaux. Chaque commune bénéficiera à minima d'une colonne équipée sur son territoire. Les Harfleurais pourront en trouver 9 réparties sur l'ensemble des quartiers de la commune. Certaines sont d'ailleurs déjà installées (au moment de la rédaction de ce Zoom, NDLR).

Toute l'opération sera détaillée par la CU durant la semaine européenne de réduction des déchets du 22 au 27 novembre 2022.

Les bornes prévues pour Harfleur :

Rue des Caraques (école) - Rue de la République (parc de la mairie)
Rue Robert Ancel (n°96) - Rue Maréchal de Lattre de Tassigny (derrière le CMS)
Rue Jean Barbe (n°10)(place d'Armes) - Rue Jean Mermoz (bar)
Rue des Mines (n°16) - Rue Friedrich Engels (parking stade Maurice Thorez)
Rue Rosa Park (n°6)

Info LiA

Pour tout connaître des horaires et lignes de bus et tramways :

<http://www.transports-lia.fr>
ou sur smartphone

« LiA les lignes de l'agglo »
Stand LiAvélos sur le marché d'Harfleur :

Dimanche 04 décembre 2022

Allo Agglo ?

Gestion des déchets, collecte des encombrants réutilisables, transports scolaires, risques majeurs ?

pour toutes questions sur la Communauté urbaine,
Tél : 02 35 22 25 25

www.lehavreseinemetropole.fr

Les élus à vos côtés

Vous souhaitez rencontrer un élu municipal ?

Pour prendre rendez-vous avec Madame le Maire ou un adjoint, contactez :

le cabinet du maire
au 02 35 13 30 10
ou mail :
cabinet@harfleur.fr

Pharmacies

Dans la journée, appelez votre pharmacien habituel.

Pharmacie de la Brèque
35 rue de la République
02 35 45 40 39

Pharmacie de la place d'Armes
26 rue Jehan de Grouchy
02 35 45 77 09

Pharmacie Harfleur-Beaulieu
33 pl. Guy de Maupassant
02 35 45 43 29

Après 20h, appelez le 3237

Urgences

Tél. prioritairement
15 : SAMU

17 : Police nationale

18 : Pompiers

114 : Secours personnes sourdes et malentendantes (sms/fax)

112 : Urgence depuis un portable

Sinon, téléphonez au
02 35 13 30 00
un répondeur vous donnera le numéro de téléphone de l'astreinte technique de la ville

Infos Communauté urbaine Le Havre Seine Métropole

Opération mulching, la CU aide au financement

Afin d'aider les habitants à réduire leurs déchets verts, la Communauté urbaine lance une opération pour aider au financement de l'achat d'un matériel permettant la pratique du mulching, une technique de tonte plus écologique.

Le meilleur déchet, c'est celui que l'on ne produit pas

Dans le cadre du programme « Nous on dit zéro gâchis », Le Havre Seine Métropole est engagé dans un programme pluriannuel de réduction et valorisation des déchets ménagers. Les déchets verts issus de l'entretien des jardins représentent plus de 20 000 tonnes chaque année. Ce flux est le deuxième poste d'activité, en tonnages, après les terres et gravats. Ainsi, la Communauté urbaine a décidé de mettre en



place une aide financière à l'acquisition d'un matériel de tonte réduisant les déchets à la source. Sont concernés par cette opération :

- les kits mulching à adapter sur une tondeuse classique
- les robots de tonte
- les tondeuses mulching

Cette opération s'adresse à tous les habitants résidents sur le territoire de la Communauté urbaine, et dont la surface de terrain est supérieure à 300 m².

Comment participer ?

Rendez-vous sur le www.lehavreseinemetropole.fr remplissez le formulaire en ligne en y joignant les justificatifs demandés.

L'université Le Havre Normandie lance sa plateforme de recrutement

L'université Le Havre Normandie ouvre son « Career Center » pour faciliter l'insertion professionnelle de ses étudiants. Dès maintenant, étudiants et jeunes diplômés peuvent consulter les offres en ligne.

Révéler le potentiel des étudiants

Le Career Center de l'université Le Havre Normandie (ULHN) permet d'accompagner gratuitement les étudiants inscrits à l'université. L'outil est destiné à aider les étudiants et les jeunes diplômés à trouver un stage, un emploi ou une alternance, correspondant à leurs critères de recherche. Les professionnels de l'orientation et de l'insertion de l'ULHN utilisent cet outil pour aider les étudiants à se préparer pour leurs recherches.

Des avantages pour les étudiants et les recruteurs

Cette plateforme a été créée afin de faciliter les démarches des étudiants en centralisant les offres et en proposant du contenu exclusif. Des aides pour rédiger son CV, sa lettre de motivation ou bien apprendre à

«pitcher» sont également disponibles en ligne. Pour les entreprises, cette plateforme est un bon moyen de se faire connaître. Ils peuvent non seulement mettre en ligne des offres mais aussi publier leur page entreprise et créer des événements (salons, job dating, etc.).



Plus d'infos

Service Universitaire d'Insertion et d'Orientation (SUIO) : 02 32 74 41 31 - suio@univ-lehavre.fr
Career Center de l'université Le Havre Normandie : univ-lehavre.jobteaser.com

Harfleur 2026 - Groupe des élu.e.s communistes et républicains

En temps de crise, le Service Public doit être fort !

Au début du XX^{ème} siècle, Jean Jaurès disait : « le Service Public est le patrimoine de ceux qui n'en ont pas. » Plus d'un siècle plus tard, cette belle idée est-elle toujours d'actualité ?

Depuis plusieurs décennies, le service public et ses agents sont moqués, décriés, rabaissés, et cela même après avoir démontré une fois de plus son efficacité et son utilité en mars 2020, lors du premier confinement. Nous applaudissons tous à 20h, à nos fenêtres ces soignants et ces agents de la fonction publique territoriale... Tous ces invisibles, si souvent moqués, mais tellement essentiels lorsque plus rien ne va.

Aujourd'hui, à Harfleur, et dans toutes les villes de France, on nous oblige au choix cornélien : maintenir des services publics de proximité ou payer nos factures d'énergies.

En pleine crise énergétique et sociale, le gouvernement refuse obstinément d'aider les collectivités locales à contenir la flambée des prix de l'énergie, malgré le risque réel de voir des services publics disparaître.

Ce refus inexplicable et inexplicable a atteint son apogée par l'utilisation du 49.3, mercredi 19 octobre 2022, pour l'adoption du budget 2023. Par ce choix autoritaire et

unilatéral, bâillonnant totalement la représentativité du peuple à l'Assemblée Nationale, une fois de plus le gouvernement d'Elizabeth Borne, à l'instar de ses prédécesseurs Jean Castex et Edouard Philippe, a choisi de taper sur les classes sociales les plus fragiles au lieu de taxer les superprofits engendrés par des profiteurs de crises.

Alphonse Allais disait dans ses œuvres posthumes « Il faut prendre l'argent où il se trouve : chez les pauvres, d'accord ils n'en ont pas beaucoup mais ils sont si nombreux » il ne devait certainement pas penser que 120 ans après cela resterait autant d'actualité.

Loïc Jamet
Président du groupe

Groupe Harfleur ensemble pour demain

La tribune du groupe d'opposition «Harfleur ensemble pour demain» ne nous est pas parvenue ce moi-ci.

A vos Agendas !

Associations

Associations Ombres et Lumières
et les Petits doigts d'Harfleur
Expositions de peintures, broderies
et autres travaux

Samedi 12 novembre de 14h à 18h

Dimanche 13 novembre de 10h à 18h

La Forge

Expo-Vente Artisans du Monde

Samedi 26 novembre de 10h à 13h et de 14h à 19h

Dimanche 27 novembre de 10h à 13h et de 14h à 18h

La Forge

Femmes Solidaires
Repas de fin d'année

Mardi 29 novembre - 12h

La Forge - Tarifs : 25 € adhérents - 27 € non adhérents

L'agenda des rendez-vous
du Secours Populaire
Novembre 2022

Vente de livres

«Toute la littérature de divers horizons» (la guerre, les animaux,
les trains, la cuisine...)

Jusqu'au 15 novembre

«Grande foire aux jouets»

Neufs et d'occasion

Du 21 novembre au 24 décembre

Solidair'Boutique

Sous le Barnum (cours intérieure)

rue Lecarnier

Renseignements Comité d'Harfleur : 02 35 47 78 75



La Forge

Conférence
«Une forteresse dans la guerre
de Cent ans»

Vendredi 18 novembre - 18h

Musée du Prieuré - Accès libre - Réservation conseillée

Informations - réservations au 02 35 13 30 09 [La Forge]

Céleste - chapitre 2

Comédie musicale

Par la troupe Ô Petit Pesteacle

Samedi 19 novembre - 20h30 et dimanche 20 novembre - 15h

La Forge - Tout public - Tarifs : de 8,00€ à 10,00€

Billetterie : <http://www.opetitpesteacle.fr/billetterie>

Informations au 02 35 13 30 09 [La Forge]

Ad Hoc Festival «Murmur»

Danse acrobatique

Par la Compagnie Grensgeval

Dimanche 4 décembre - 11h et 16h

La Forge - Tarif unique : 5€

Billetterie : Ad hoc festival

Informations au 02 35 13 30 09 [La Forge]



Grande messe en ut de W. A. Mozart

Par le chœur et l'orchestre du Conservatoire de Rouen

Dimanche 11 décembre - 17h

Église Saint-Martin - Entrée libre sur réservation

Informations - réservations au 02 35 13 30 09 [La Forge]

Des parents impliqués

Retrouvez les parents d'élèves de l'école Dolto sur le stand mis
à disposition des associations lors du marché du dimanche 13
novembre pour une vente de crêpes (aide au financement de 2
jours à l'École de cirque)



Renseignements,
inscriptions et billetterie :
Accueil La Forge 02 35 13 30 09

Retrouvez tous les détails et
les compléments d'informations sur :

www.harfleur.fr