

Harfleur Zoom

Informations Municipales - numéro 118 - Novembre 2023

MARCHÉ DE

NOËL

d'Harfleur

2023

Les 2 et 3 décembre
Rues piétonnes du centre ville

Arrivée du Père Noël le 1^{er} décembre
à 18h devant la mairie



Informations 02 35 13 30 00
Web : www.harfleur.fr

Culture médicinale

Le vendredi 13 octobre, Mme le Maire et l'équipe municipale lançaient la nouvelle saison culturelle à Harfleur. Au cœur de cette programmation, un gros travail autour de l'accessibilité. Et ce n'est pas un moindre mot quand on sait que nombreuses sont les familles qui se disent : « ça n'est pas pour moi ». L'accessibilité de la culture ça n'est pas qu'une question de tarif, c'est aussi une question d'habitudes et de lever les présupposés sur ce à quoi elle correspond et ceux à qui elle se destinerait.

C'est la raison pour laquelle une partie de la programmation est consacrée à des formes de spectacles qui favorisent « l'aller vers », c'est-à-dire qui se destinent à aller chercher les gens au plus près de chez eux. C'est aussi pour cela que les services ont travaillé à une programmation qui s'appuie beaucoup sur les associations locales, avec des troupes et des compagnies qui sont connues des Harfleurais. Enfin, c'est aussi ce qui a motivé à rendre la programmation 2023 gratuite.

La culture pour tous, c'était l'idée qui a prévalu également au moment de la création de Ouest Park à Harfleur. C'est tout le symbole de l'importante délégation municipale qui s'est rendue à l'inauguration de la 20^{ème} édition le vendredi 20 octobre pour rappeler les origines de ce festival et, d'une certaine façon, pour rappeler à Harfleur, que la Ville conserve le goût des projets audacieux, qu'il faut les encourager, les soutenir et les faire s'épanouir.

Mme le Maire aura pu rappeler à quel point, alors que la guerre semble s'être emparée de plusieurs régions du monde, la culture est ce qui permet de dépasser les conflits, de nous faire oublier les blessures du quotidien, de nous emporter ailleurs tout en restant au même endroit. Harfleur continuera à maintenir ses efforts envers la culture.



Sommaire

Retrospective

Focus

Actu

Infos

Conseil municipal

Les héros ? Des gens comme tout le monde

Comme il semble difficile de relever la tête face à l'avalanche de mauvaises nouvelles qui s'abat sur nous tous les jours. La cherté de la vie qui rend le quotidien de plus en plus difficile, les conflits armés qui se multiplient et qui engendrent une nouvelle vague de peur et de haine, des attentats, en France, en Belgique, qui menacent notre vivre ensemble.

D'ailleurs, c'est la tête basse que certains plongent dans la colère, dans la résignation, dans la violence qui s'exerce de plus en plus, non plus au grand jour, dans l'espace public, mais dans l'espace de l'intime, en catimini, au sein des familles, entre voisins. Une colère sourde qui s'abat sur le plus proche venu. Les voisins ne se parlent plus et comptent sur la Mairie pour faire tampon entre eux. Les violences intrafamiliales connues ont augmenté considérablement depuis 2020. C'est la raison pour laquelle la Municipalité abritera pour la troisième fois consécutive, une journée de sensibilisation des professionnels autour des VIF dédiée à l'enfance.

Face à tout cela quoi de plus naturel que de se sentir abattu. Dès lors, rien n'est plus important que de pouvoir raffermir nos liens en mettant nos actions au service de l'humain, avec la certitude que se résigner, se replier sur soi, c'est laisser gagner ceux qui nous humilient par leurs réformes ingrates, ceux qui menacent d'attenter à nos vies, ceux qui voudraient nous voir séparés les uns des autres parce qu'ainsi, nous sommes plus faibles.

Lors du dernier Conseil Municipal, nous avons renouvelé quatre conseillers municipaux. Toutes et tous, avec les convictions qui sont les leurs, ont fait le choix de s'investir quotidiennement au service des Harfleurais. C'est un engagement qui compte car il s'agit de femmes et d'hommes qui mettent leur temps au service de l'amélioration du quotidien de chacun. Il est rejoint par celles et ceux qui s'engagent comme bénévoles associatifs, militants syndicaux, et plus généralement, ceux qui ne comptent pas les heures passées à s'occuper de l'autre et contribuent à conserver ces liens qui nous sont chers et nous permettent de faire société.

Harfleur est belle lorsqu'elle a la tête haute, alors toisons l'impossible et battons-nous pour rester unis et fiers !

Bulletin d'information
de la ville d'Harfleur
Mairie d'Harfleur
55 rue de la République
76700 Harfleur

Directrice de publication :
Christine Morel

Rédaction :
Services Mairie d'Harfleur

Maquette / photographie :
Alexandra Gobbé-Anne
Nadia Younsi
Damien Chelaouchi

Imprimeur : Groupe Morault
Imprimerie SNAG
25 rue Edouard Herriot
76 600 Le Havre

Christine Morel
Maire d'Harfleur

Rétrospective

Retour en images...



Le cross des écoles d'Harfleur avec la superbe participation de Jahmelye Prieur qui a surpassé son handicap jusqu'à la ligne d'arrivée. Bravo à elle et bravo à tous!



Les bikers ont du cœur ! Le 28 octobre, la Banque Alimentaire et les motards de "Crazy Team of Bikers" ont fêté Halloween avec une grande parade et une distribution de bonbons.



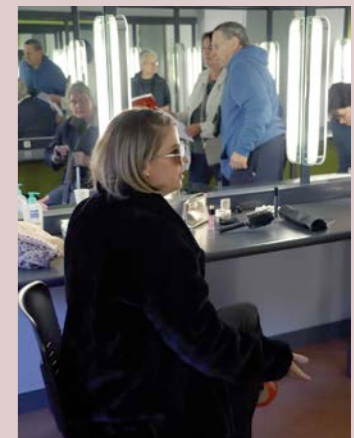
Grand succès pour la Semaine Bleue à Harfleur, entre ateliers, rencontres intergénérationnelles, initiations, et grand thé dansant, il y en a eu pour tous les goûts!



A l'occasion d'Octobre Rose, l'éclairage LED de la mairie a été allumé en soutien à la lutte contre le cancer du sein.



Représentation du spectacle interactif "Reset" à La Forge avec la Cie Mme Phénomène faisant participer des habitants d'Harfleur, Montivilliers et Gonfreville l'Orcher.



Ouverture de la Saison Culturelle 2023/24

Les 13 et 14 octobre derniers, la saison culturelle s'est ouverte sur deux représentations de l'enquête interactive "Une sale affaire à La Forge". Mme le Maire et M. N'Diaye, élu aux affaires culturelles, ont prononcé le discours de lancement. Ils ont aussi eu l'opportunité de participer à cette expérience immersive, qui a su, par ailleurs, ravir tous les participants.



Première séance du Club lecture dans la bonne humeur. Renseignements auprès de la bibliothèque.





Visite de la fanfare des Gipsy Pigs sur le marché à l'occasion des 20 ans du festival Ouest Park



Enquête médiévale théâtralisée (avec la Cie Touches d'Histoire) dans le centre ancien pour l'édition 2023 de "La Nuit de l'Estuaire" (ex. Nuit du Tourisme).



Ateliers créatifs contes terrifiants au Prieuré et à la bibliothèque pour Halloween !

FOCUS

Faire tomber les barrières du handicap

C'est dans une démarche logique de solidarité, d'insertion et d'ouverture que la municipalité emploie parmi son personnel, mais aussi travaille avec des personnes en situation de handicap. Plusieurs missions sont, à ce titre, confiées à des établissements d'aides par le travail. Un lien solide est également entretenu avec les établissements domiciliés sur Harfleur qui œuvrent pour l'insertion et le bien-être de personnes concernées par différentes formes de handicap.

Exemple de travaux de l'ESAT de La Lézarde



La municipalité et l'aide par le travail

Ils travaillent avec les services techniques

Atouts faire : entreprise harfleuraise d'insertion tout corps d'état qui livre une prestation annuelle pour les espaces verts : 2 agents travaillant pendant les mois d'été, et ce, depuis 2 ans.

Scéane : entreprise d'insertion spécialisée dans l'entretien des espaces verts, Harfleur a un marché d'entretien annuel sur des zones identifiées : la Brèque, le canal Vauban, le rond-point de la route d'Oudalle, les berges de la lézarde.

AJEP : entreprise harfleuraise d'insertion consultée régulièrement pour de l'entretien et de l'abattage d'arbres.

ESAT : entreprise d'insertion spécialisée dans l'entretien des espaces verts, elle a obtenu un marché (de 4 ans) pour l'entretien du parc A. Duquenoy.

Odièvre : entreprise d'insertion spécialisée dans les espaces verts consultée régulièrement pour l'abattage d'arbres, l'entretien de talus et d'espaces verts.

Vauban : entreprise d'insertion spécialisée dans les espaces verts consultée régulièrement pour l'entretien ponctuel d'espaces verts.

Ils travaillent avec le service communication

ESAT de l'Estuaire : L'atelier "sous-traitance" de l'ESAT de Gonfreville l'Orcher distribue tous les mois le magazine municipal "Zoom" dans tous les foyers harfleuraux, et ponctuellement des brochures, des flyers, ou des programmes selon les besoins.

Ils se sont installés à Harfleur

ESAT La Lézarde - Ligue havraise Etablissement et Services d'Aide par le Travail

L'établissement reçoit 115 travailleurs handicapés à partir de 18 ans présentant une déficience intellectuelle avec ou sans troubles associés. Tél : 02 35 47 78 58

EEAP - Les Myosotis

Etablissements pour Enfants ou Adolescents Polyhandicapés
L'établissement les Myosotis accueille à la journée, 35 enfants, adolescents et jeunes adultes de 3 à 20 ans souffrant d'association d'une déficience mentale grave à une déficience motrice importante entraînant une réduction notable de leur autonomie. Tél : 02 35 51 64 56

ALPEAIH

Association Laïque pour l'Épanouissement, l'Adaptation et l'Intégration des Handicapés

L'association organise des animations. Elle gère des établissements médico-sociaux et élabore des projets pour répondre aux besoins non satisfaits (SAVS Les Caraques et SAMSAH Les Caraques). Tél : 02 35 51 78 99


Entretien le lien

Les élus et les agents de la Ville échangent régulièrement avec l'ESAT de La Lézarde. Par exemple lors de l'"Été au Parc", pour la journée du 24 août 2023 sur le handisport, la municipalité a invité l'ESAT à venir proposer à la vente leur travaux et réalisations. L'occasion pour eux de venir avec des jeunes du dispositif "Starter" de l'ESAT Porte Océane du Havre : des jeunes apprenant les codes du travail avant de pouvoir intégrer le milieu professionnel.

Au programme du Club Ados d'Harfleur : canoë, voile et découverte des fleurs et plantes qui peuplent nos rues avec Jean-Claude Pitte, animateur nature et botaniste.



Photo de droite : acquisition d'un véhicule électrique sans permis avec benne basculante pour les secteurs propreté / cimetière / espaces verts / polyvalent
Photo de gauche : Réalisation en régie municipale d'un columbarium de 92 cases (en cours).

LA TABLE DU PRADON
RESTAURANT GASTRONOMIQUE

ATELIER ENTRETIEN ET HYGIÈNE DES LOCAUX

SOUS-TRAITANCE

TRAVAUX DE PEINTURE

REPASSERIE / LAVAGE

LOCATION DE SALLES DE RÉUNION

ESAT de l'Estuaire
33 Ter Rue Maurice Thorez
76700 GONFREVILLE-L'ORCHER
esat.gonfreville@apajh.asso.fr

MARCHÉ DE NOËL

★ Vendredi 1^{er} décembre ARRIVÉE DU PÈRE NOËL

À 18h, devant l'Hôtel de Ville, la musique précèdera l'arrivée tant attendue du père Noël ! Il sera accompagné de la troupe de danse de l'association « Ô Petit Pestacle », pour un show au son des musiques de Noël. Parents et enfants seront ensuite invités à une dégustation de chocolat et vin chaud.

★ 2 et 3 décembre MARCHÉ « Artisanal » DE NOËL

Tout le weekend, plus de 50 artisans et 16 associations proposeront aux visiteurs :

Côté gastronomie :

Vins, champagne, chocolats, pains d'épices, pains et confiseries de Noël, sablés, guimauves, escargots, coquilles Saint-Jacques, fromages, saucissons, condiments de Noël, pâtisseries orientales, thés et tisanes...

Côté cadeaux :

Savons, décorations de Noël, bijoux, bougies, jeux et jouets en bois, sacs, couronnes et boules de Noël, crèches, jeux d'échecs, attrape-rêves, ours en peluche, cartes de vœux, sculptures en papier...

Les visiteurs pourront se faire plaisir en dégustant lors d'une promenade sur le marché : Marrons chauds, crêpes, gaufres, bubble waffles, churros, pralines maison, vin chaud, thé à la menthe, bière de Noël ou encore chocolat chaud ! Comme chaque année, les associations caritatives seront présentes. Elles proposeront de l'artisanat du monde entier, des présentations et décorations de Noël, des crêpes, des gâteaux, des tickets de tombola, des petits jeux à pochettes surprises... pour un Noël solidaire.

PROGRAMME DES ANIMATIONS

★ Samedi 2 décembre de 11h à 20h

CORCOVADO

Démarrage rythmé avec les percussions brésiliennes

KOOLCAST BRASS GANG

Attention ils débarquent, les 17 musiciens du « Brass Gang » avec leurs déambulations de Noël déjantées

LA CIE IMPERIAL - MAJESTIC DREAM

Une parade poétique d'échassières lumineuses entourées de personnages féériques et d'un chariot musical à bulles géantes !

PETITE FLEUR DES CHAMPS

Ces musiciens vous feront bouger et danser assurément au rythme des musiques folkloriques et chansons d'Irlande, de Bretagne, du Québec...

LA CIE TURBUL - LES MAXI LUTINS DU PÈRE NOËL

Ces grands lutins aux parures enchanteresses se révéleront impertinents, bavards, et malicieux !

CHORALES DANS L'ÉGLISE SAINT-MARTIN

à partir de 15h



★ Dimanche 3 décembre de 10h à 18h



BREAKING BEATS CLAN

Les sonorités du BBCLan se basent sur des musiques traditionnelles écossaises et irlandaises en y ajoutant des sonorités résolument Rock n'Roll

LE TRICYCLE DE VALOU

Maquillage itinérant pour enfant

CIE OKAZOO - L'ARCHE DE NOËL LA BRIGADE ANIMALIÈRE DU PÈRE NOËL

La Brigade Animalière du père Noël, c'est une joyeuse troupe d'animaux farfelus et son lutin, envoyés par le père Noël dans toute la France, pour vérifier que tout est prêt avant son arrivée. Parade majestueuse et poétique...

LE BAL DES CYGNES

Déambulation majestueuse de 3 cygnes lumineux en musique

★ À voir tout le weekend

CARROUSEL ET MINIE-ROUE Place Victor Hugo et place Jehan de Grouchy



L'ATELIER DU PÈRE NOËL DANS LA BIBLIOTHÈQUE E. TRIOLET

Comme il en a pris désormais l'habitude, le Père Noël, accompagné de son meilleur lutin, nous fait l'honneur de rester tout le week-end dans notre ville. Venez lui rendre visite et surtout, n'oubliez pas votre liste de cadeaux !!! (Photos autorisées)

Samedi : 14h - 19h

Dimanche : 10h - 13h / 14h - 18h

BALADE EN CALÈCHE AVEC PASSION CALÈCHE

Pour une jolie promenade en famille dans les rues d'Harfleur
Départ à l'entrée de la rue du Grand Quai

Samedi et dimanche : 14h - 18h

LA FERME DE NOËL DE STÉPHANE ROGER

Samedi : 11h - 19h

Dimanche : 10h - 18h

Parking des Capucins



ATELIERS MANUELS EN FAMILLE À LA BIBLIOTHÈQUE E. TRIOLET

Samedi : 14h - 19h

Dimanche : 10h - 13h / 14h - 18h

ET ÇA CONTINUE... EN DÉCEMBRE

Concert classique

« 5 VOIX A CAPPELLA - ENSEMBLE PERSPECTIVE »

Dimanche 10 décembre à l'église Saint-Martin

Gratuit - Sur inscription



Expo-vente Artisans du Monde Samedi 25 et dimanche 26 novembre

Les membres de l'association Artisans du monde sont fiers de vous inviter à leur exposition-vente annuelle. Grâce à l'espace offert par La Forge, l'association peut proposer au public des articles plus nombreux et plus variés que ceux habituellement disponibles dans la boutique de la rue Gambetta.

Sacs en cuir, bijoux, objets de décoration, vaisselle, belles bougies, peluches, jouets en bois, écharpes et étoles, tissus, arbres de vie, chocolats, fruits secs, céréales d'ailleurs, thés et cafés... : les producteurs travaillent dans le respect de l'environnement et leurs produits sont bio.

"C'est la vie d'artisans et d'agriculteurs réunis en coopératives en Afrique, en Amérique du Sud et en Asie que nous défendons en faisant une place aux produits du commerce équitable dans nos achats. Cette organisation leur permet de rester dans leurs villages, dans leurs pays, d'y vivre de leur travail, de garder leurs langues et leurs cultures, d'y élever leurs enfants. C'est la chance d'avoir une vie décente pour des milliers de familles dans le monde."

«Autres échanges, autre monde» : c'est le mot d'ordre qui résume l'action d'Artisans du Monde, indiquant qu'un autre commerce, plus juste, plus équitable, doit se développer entre pays riches et pays pauvres.

De 10h à 18h30
La Forge - Le Creuset - Entrée libre



Sport Harfleur prend la balle au bond



Pour la saison 2023/24, le Saint Thomas Basket Le Havre reprend son opération « Enfants des communes aux Docks ». Ce dispositif, à l'initiative du STBH permet aux enfants des communes alentours de pouvoir profiter d'un match de basket de haut niveau dans des conditions optimales et encourage les jeunes à venir découvrir le sport et pourquoi pas leur donner l'envie de pratiquer eux-mêmes.

Le STBH offre les places, garanti la présence d'un partenaire à l'arrivée aux Docks Océane et l'accompagnement du

groupe jusque dans la salle. Il organise le transport des participants dans le car officiel des joueurs pros aux couleurs du club, et petit bonus : à l'arrivée, ils iront prendre une photo sous le panier en compagnie des quelques joueurs à l'échauffement ! La commune, elle, prendra en charge l'encadrement des enfants pour cette soirée et les frais de transport (ce qui revient à la location du car, NDLR).

C'est ainsi qu'un groupe de 49 Harfleurais composé d'enfants du centre de loisirs les « 2 Rives », de jeunes du Club Ados, d'encadrants municipaux et d'un élu ira encourager l'équipe pro de « Saint Tho » le 1er décembre 2023 lors de sa rencontre contre l'équipe de Toulon / Hyères.

Leur présence sera annoncée au micro de la salle durant un arrêt de jeu, nul besoin d'être médium pour deviner que de nombreux souvenirs de cette soirée resteront dans les têtes.



Visite Escapade Médiévale

De la porte de Rouen à la flamboyante église gothique Saint-Martin en passant par l'hôtel Guillard et l'auberge des Portugais, remontez le temps pour plonger au cœur du Moyen Age. Au fil des ruelles et des quais pavés, vous mesurez la prospérité et le rayonnement de l'une des plus importantes cités portuaires de Normandie entre le 11^{ème} et le 16^{ème} siècle.

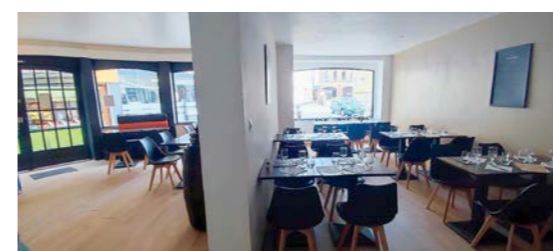
Escapade Médiévale
Dimanche 19 novembre - 14h30
Accès libre sur réservation
Informations - réservations au 02 35 13 30 09
[La Forge]



L'écho des commerces

La vie reprend au coin de la rue des 104

Suite à la fermeture de la Charcuterie des 104, l'entrée de la fameuse rue piétonne du centre ancien était un peu orpheline. Ceci, en ce début d'automne 2023 a bien changé, en effet, ce local a été repris d'une bien belle façon. Désormais, vous serez accueillis par les heureux patrons du restaurant / bar «Le 104» (dénomination qui reste fidèle à l'histoire de notre cité), qui sont aussi des restaurateurs chevronnés avec une solide expérience sur Le Havre.



Franceshina, vous ne savez pas de quoi il s'agit ? Et bien, n'attendez plus, c'est au restaurant « Le 104 » que vous le découvrirez !

Enfin, nous vous donnerons des nouvelles bientôt, car en prévision : des animations, de la musique, des changements d'horaires (plus larges jusque 22h) bref, vous l'aurez compris, de bons petits plats cuisinés avec amour, une très bonne ambiance et un accueil chaleureux, ce restaurant a tous les ingrédients pour ravir les Harfleurais... mais pas que : une partie de leur clientèle havraise les a suivis. Réservation conseillée.

"Le 104" - Bar Restaurant
A l'angle de la rue des 104 face à l'église
Horaires :
Du mardi au jeudi 9h - 20h
Vendredi et samedi 9h - 23h
Le dimanche 9h - 15h
Fermé le lundi

Le lieu se compose maintenant, et après de gros travaux d'aménagement et de décoration intérieure, d'une salle de restaurant, d'un bar et pour les beaux jours, d'une terrasse avec vue sur l'église Saint-Martin. « Ici, tout est préparé maison » précise Maria, qui nous accueille avec le sourire tout juste après le service du midi. Vous pourrez en semaine (du mardi au vendredi midi) profiter des formules « Menu » et vous régaler en choisissant parmi les 8 entrées du buffet à volonté, les plats de brasserie traditionnelle (bavette à l'échalotte, escalope normande...) ou avec un plat du jour, et souvent, des spécialités portugaises vous seront proposées. D'ailleurs si vous êtes amateurs de cuisine portugaise ou si vous désirez la découvrir rendez-vous le week-end, la carte s'enrichie par exemple de Carne Alentejana et de

Le programme d'hiver 2023 du Pays d'art et d'histoire

Le Pays d'art et d'histoire Le Havre Seine Métropole est heureux de vous présenter le programme de ses activités pour la saison octobre 2023 - mars 2024. L'occasion de (re)découvrir les richesses patrimoniales du territoire !

Deux grands temps forts

Prenant appui sur une exposition consacrée au patrimoine de Sanvic, présentée à la Maison du patrimoine d'octobre à janvier, le premier temps fort s'intéressera au bâti ancien, du milieu du 19e siècle aux années 1930. Visites et conférences inviteront à comprendre et à préserver ce patrimoine du quotidien, témoin de l'essor démographique et économique du territoire havrais durant cette période.

Le deuxième temps fort célébrera les 150 ans de la naissance d'Auguste Perret. À cette occasion, vous pourrez découvrir le fruit d'un dialogue inédit entre le maître du béton armé et l'artiste havrais Teuthis. De nombreux rendez-vous permettront d'explorer les multiples facettes de l'oeuvre d'une des plus grandes figures de l'architecture française.

Plus de 80 RDV

Comme chaque année, vous retrouverez la programmation spécifique conçue dans le cadre du festival Zigzag et des Journées nationales de l'architecture sans oublier les incontournables et quelques Focus originaux, comme celui dédié à l'impact du commerce triangulaire sur la pointe de Caux ou un autre sur la place et le rôle des femmes durant les Trente Glorieuses.

Plus de 80 propositions vous attendent d'octobre à mars dans 15 communes du territoire. N'attendez plus pour réserver vos billets !

www.lehavreseine-patrimoine.fr

Les dangers du monoxyde de carbone (CO)
Le monoxyde de carbone est un gaz dangereux qui peut être mortel. Il ne sent rien et ne se voit pas.

- Aérez au moins 10 min par jour
- Faites vérifier et entretenir : chaudières et chauffages chaque année avant l'hiver
- Utilisez dehors : appareils de cuisson (brasero, barbecue) et groupes électrogènes
- Respectez le mode d'emploi des appareils de chauffage et de cuisson

www.prevention-maison.fr

ÉVEIL DU TOUT-PETIT

Une activité d'éveil du tout-petit, animée par une professionnelle de protection Maternelle et Infantile, est proposée aux bébés en présence de leurs parents. Elle permet d'accompagner l'enfant dans son développement, de la naissance jusqu'à l'acquisition de la marche.

Venez profiter d'un moment d'éveil avec votre bébé en compagnie de notre infirmière puéricultrice, le vendredi entre 9h30 et 11h30

76 SEINE-MARITIME vous êtes libre de choisir l'heure qui vous convient le mieux !

Info LiA

Pour tout connaître des horaires et lignes de bus et tramways :

<http://www.transports-lia.fr> ou sur smartphone « LiA les lignes de l'agglo »

Allo Agglo ?

Gestion des déchets, collecte des encombrants réutilisables, transports scolaires, risques majeurs ?

pour toutes questions sur la Communauté urbaine, Tél : 02 35 22 25 25

Site web : www.lehavreseinemetropole.fr

Don de sang : les prochaines collectes mobiles sur le territoire

Nous avons besoin de vous ! La collecte de dons de sang reste primordiale pour répondre aux besoins des patients. Plus que jamais, consacrez une heure de votre temps à donner votre sang : les réserves sont fragiles, l'EFS compte sur vous.



L'Établissement français du sang invite les donateurs à prendre rendez-vous sur :

mon-rdv-dondesang.efs.sante.fr/, ou en appelant le 02 35 21 19 33.

- Samedi 25 novembre 2023 de 10h à 17h à l'Hôtel de Ville du Havre
- Mercredi 29 novembre 2023 de 15h à 19h à Montivilliers
- Mercredi 20 décembre 2023 de 15h à 19h à Montivilliers

INFORMATIONS - COMMUNAUTÉ URBAINE

Dématérialisation des autorisations d'urbanisme

Toutes les demandes d'autorisations d'urbanisme peuvent désormais être réalisées directement en ligne à travers un guichet numérique.

Un service sécurisé et facile d'accès

Vous pouvez désormais déposer vos demandes d'autorisation d'urbanisme sous format numérique en vous connectant au Guichet Numérique des Autorisations d'Urbanisme (GNAU). Sont concernées les démarches suivantes :

- Certificat d'urbanisme
- Déclaration préalable
- Permis de construire
- Permis d'aménager
- Permis de démolir

Ce service en ligne est sécurisé, gratuit, facilement accessible à toute heure et plus écologique qu'un dépôt en format papier. Les relations avec l'administration sont ainsi simplifiées et vous pourrez suivre l'avancement de l'instruction de votre demande.

Comment procéder ?

Il vous suffit de vous connecter via le lien suivant :

<https://gnau.lehavreseinemetropole.fr/gnau/#/>

Vous devrez vous identifier en créant votre compte à l'aide d'une adresse email.

Vous disposerez tout au long de votre démarche d'une aide vous permettant de compléter chaque étape du dépôt en ligne. Si vous avez besoin d'informations complémentaires, vous pouvez contacter votre mairie ou les pôles d'instruction de la communauté urbaine Le Havre Seine Métropole, qui pourront répondre à vos questions. Lorsque votre saisie sera finalisée, vous recevrez un accusé d'enregistrement, puis un accusé de réception.

Le dépôt papier toujours autorisé

Bien que l'utilisation de ce nouveau service en ligne soit préconisée, le dépôt de votre demande ou l'envoi par courrier en format papier reste toujours possible auprès de votre mairie.

NB : Pour les dépôts de déclarations d'intention d'aliéner, un lien spécifique est mis à disposition sur le site de la Communauté urbaine Le Havre Seine Métropole.

Les élus à vos côtés

Vous souhaitez rencontrer un élu municipal ?

Pour prendre rendez-vous avec Madame le Maire ou un adjoint, contactez :

le cabinet du maire
au 02 35 13 30 10
ou mail : cabinet@harfleur.fr

Pharmacies

Dans la journée, appelez votre pharmacien habituel.

Pharmacie de la Brèque
35 rue de la République
02 35 45 40 39

Pharmacie de la place d'Armes
26 rue Jehan de Grouchy
02 35 45 77 09

Pharmacie Harfleur-Beaulieu
33 pl. Guy de Maupassant
02 35 45 43 29

Après 20h, appelez le 3237

Urgences

Tél. prioritairement
15 : SAMU

17 : Police nationale

18 : Pompiers

114 : Secours personnes sourdes et malentendantes (sms/fax)

112 : Urgence depuis un portable

Si non, téléphonez au
02 35 13 30 00
un répondeur vous donnera le numéro de téléphone de l'astreinte technique de la ville

Carnet

Naissances :

14/09/23 ODIÈVRE Sohan
14/09/23 ODIÈVRE Tiago

Mariages :

30/09/23 BOUINIO Tom & LECOINTRE Emmeline

Décès :

28/08/23 PÉTRIÉ Alain
30/09/23 DÉCHAMPS Danièle

Communauté urbaine Le Havre Seine Métropole : Pourquoi les élus harfleurais ont refusé de voter la délibération sur la Taxe d'enlèvement des ordures ménagères (TEOM).

Lors du Conseil Communautaire du 6 octobre 2023, les élus harfleurais ont refusé unanimement de voter en faveur de la délibération n°71, chargée de mettre en œuvre l'obligation légale d'harmoniser les taux de TEOM au plus tard au 1er janvier 2025. Les premières projections proposent que l'harmonisation du taux pour la commune d'Harfleur le fasse passer de 4,01% à 10,10%. Cela représente une augmentation de 150% de la somme payée par chaque foyer. Le principe d'un échelonnement de cette augmentation sur 4 années (2024 / 2027) a été obtenu et acté par le Conseil Communautaire.

Historiquement : atténuer l'impact d'une taxe injuste sur les habitants

Aujourd'hui, le taux payé par les Harfleurais (4,01 %) est, en réalité, artificiellement bas. En effet, lors de l'institution d'une TEOM sur les 17 communes de la Codah (seule la ville du Havre en avait déjà une), les élus harfleurais, comme ceux d'une bonne partie de l'agglomération, avaient choisi de ne pas répercuter intégralement la création de ce nouvel impôt sur les ménages. Alors que le taux aurait déjà dû être fixé à l'époque aux alentours de 10%, il a été fixé pour Harfleur un peu au-dessus de 4%, la Ville compensant chaque année sur son budget général par un versement à l'Agglomération à hauteur de 630 000 €. Cette compensation visait à équilibrer le budget de la Codah, puis de la CU en évitant de faire payer aux habitants une taxe jugée injuste puisqu'elle était indexée à l'impôt foncier. De plus, en réalité la TEOM fait payer deux fois aux consommateurs le coût des emballages à l'achat, et à la destruction. Or, cette compensation annuelle de 630 000 €, que la Municipalité a maintenue depuis, malgré les restrictions budgétaires imposées par l'Etat, n'est plus possible aujourd'hui.

Le refus d'un choix forcé au regard des conditions économiques et sociales nationales

Cela signifie que les communes vont désormais conserver progressivement le montant de ces attributions autrefois versées. Cela va permettre de dégager un peu plus chaque année de souplesse budgétaire. C'est la raison pour laquelle les échanges entre les élus de la Communauté urbaine ont été si hésitants, notamment parce que les dotations d'Etat n'ont pas connu d'augmentation depuis maintenant dix ans, ce qui, compte-tenu notamment l'inflation de ces

deux dernières années, représente une baisse en valeur absolue. Aussi, comme l'a affirmé Madame le Maire dans son intervention en Conseil Communautaire : « Aujourd'hui, on demande aux communes de choisir entre le maintien de la qualité de services publics assuré par elles ou bien la préservation du pouvoir d'achat de nos habitants. [...] Forte de mes convictions je ne peux me résigner à valider cette opposition entre service public et pouvoir d'achat alors même que les deux concourent au bien vivre des habitants ».

La nécessité de disposer de davantage d'éléments pour prendre une décision qui engage l'avenir

Car c'est bien de la question du bien vivre des habitants dont il s'agit, et notamment de bien vivre sur le long terme. Cela implique de prendre la mesure des nécessités écologiques en matière de déchets en trouvant les moyens d'inciter positivement les habitants à diminuer leur production de déchets, mais également de travailler auprès de tous les producteurs de déchets. Il sera nécessaire d'investir toutes les voies qui permettront aux déchets d'être valorisés afin d'en amoindrir le coût. Les recycleries qui sont implantées dans chaque nouveau centre de recyclage amorcent ce mouvement. Il devra être prolongé afin de permettre de baisser, à terme, le taux de TEOM.



Prochain Conseil Municipal :
Samedi 16 décembre
9h30 - Salle du parc
Les procès verbaux des conseils
sont disponibles sur www.harfleur.fr

Prochain conseil communautaire
Jeudi 14 décembre - 17h
Carré des Docks - Le Havre
Les séances sont publiques

Harfleur 2026 - Groupe des élu.e.s communistes et républicains

La trêve hivernale ! Enfin !

La trêve hivernale arrive et avec elle, un répit nécessaire afin de solutionner les problèmes des foyers en difficulté. L'augmentation des charges en 2023 aura été conséquente ; elle contribue à alimenter cette spirale de l'inflation au point que, comme le révèle le baromètre IPSOS pour le secours populaire, 34% des français déclarent éprouver des difficultés à payer leur loyer. C'est deux points de plus que l'année dernière. A Harfleur, le nombre de personnes sous la menace d'une expulsion a bondi en 2023. Nous avons tout fait pour éviter une telle situation et nous avons travaillé avec les bailleurs pour que nous puissions agir toujours plus en amont et passer au domicile des personnes qui se retrouvent dans de telles situations. Le contact humain, c'est l'une des clefs pour garder le lien avec celles et ceux qui perdent pied avec notre société. Colère toutefois, car certains bailleurs sociaux ne jouent pas le jeu et interprètent la loi avec zèle et sans scrupules ! Ainsi plusieurs harfleurais ont reçu des lettres leur indiquant qu'ils devaient déménager car ils se trouvaient en sous-occupation. Pour beaucoup, ils restent avec de faibles ressources. Pour tous, quitter un domicile que l'on a occupé 5 ans, 10 ans ou 20 ans, c'est toujours un déchirement car c'est avant tout le lieu

de l'intime. Au moment où la situation sociale a plutôt tendance à inciter au repli, cette démarche volontaire et sans pédagogie ne peut que nous indigner ! Notre groupe considère que les élus locaux doivent conserver un rôle prépondérant dans l'attribution des logements sociaux. Ce sont eux qui connaissent le mieux les réalités de terrain. Ce sont eux qui peuvent éviter ces courriers désincarnés et violents qu'ont reçus certains Harfleurais récemment. C'est pour cela qu'on ne peut que se réjouir de la proposition des sénateurs de renforcer le rôle des maires dans l'attribution de logements sociaux !

Loïc Jamet
Président du groupe

Groupe d'opposition

Groupe Harfleur ensemble pour demain

Respect de l'espace public et de la planète; des notions complémentaires

L'écologie est au cœur de l'actualité, que l'on évoque le réchauffement climatique, le tri des déchets ou la préservation des espèces animales et végétales nécessaires à la survie de l'Homme. Pourtant, être un citoyen écoresponsable n'est pas inné et l'apprentissage des gestes vertueux et bénéfiques pour la planète est un enjeu essentiel de la transmission aux jeunes générations. Les citoyens harfleurais ne font pas exception à la règle et sont donc sollicités pour être acteurs de cette bonne conduite écologique.

Mais l'une des premières demandes des habitants de la commune est de bénéficier d'une «écologie de proximité», à savoir vivre et se déplacer dans une ville propre et bien entretenue (ce qui fait défaut à l'heure actuelle) où les trottoirs ne ressemblent pas à des «crottoirs» (pour reprendre l'expression utilisée par le Conseil Municipal des Jeunes) et où les déchets de la vie quotidienne (mégots, cannettes et autres emballages alimentaires) n'obligent pas les Harfleurais à slalomer constamment tête baissée pour éviter de marcher dedans. La prolifération des débris dans la ville inquiète certains qui redoutent l'installation de nuisibles tels que des rats.

Un travail pédagogique de sensibilisation au bien-vivre ensemble et au respect de consignes simples édictées par la mairie telles que l'utilisation des poubelles dans l'espace public au lieu de jeter simplement par terre ou l'interdiction de dépôts sauvages d'ordures nous semble nécessaire pour rendre à Harfleur une propreté collective à laquelle chacun aspire.

Si vous souhaitez poser une question ou échanger avec l'un des membres du groupe Harfleur ensemble pour demain, vous pouvez me contacter à l'adresse mail suivante :

aurelie.rebeilleau@harfleur.fr

A vos Agendas !

Animations

Braderie du Secours Populaire

Du mercredi 8 au vendredi 10 novembre

Mercredi et jeudi de 9h à 17h et vendredi de 9h à 12h

La Forge - La Taillanderie



Loto avec l'A.S.H.B.

Vendredi 10 novembre - 20h

(ouverture des portes à 18h)

Nombreux lots à gagner

Restauration et buvette

Réservation au 06 64 37 85 05

La Forge - Le Creuset



Exposition de peinture Association Ombres et Lumières

Samedi 18 et Dimanche 19 novembre

Samedi 14h - 18h / dimanche 10h - 18h

La Forge - Le Creuset

Théâtre « Fin de chapitre »

Association JALMALV

et le DAC Seine et Mer

Par la compagnie Tenfor

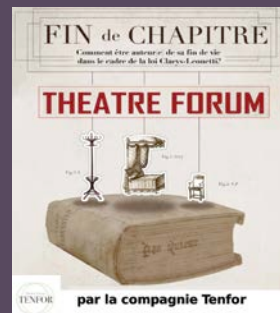
Avec la participation du docteur
Catherine Dewulf, responsable du service
de Médecine Palliative au GHH

Mardi 21 novembre - 20h

Réservation : jalmalv.lehavre@laposte.net

SMS : 06 95 02 01 77

La Forge - Le Creuset - Tarifs : de 5€ à 10€



Expo-vente Artisans du Monde

Samedi 25 et Dimanche 26 novembre - 10h - 18h30

La Forge - Le Creuset



Repas de fin d'année Femmes Solidaires

Mardi 5 décembre à partir de 12h

Inscription jusqu'au 28/11/2023 au 23 places d'Armes ou au 02 35 45 88 36

La Forge - Le Creuset

Tarifs : 30 € (Adhérents) 35 € (Non Adhérents)

Culture



Visite

Escapade médiévale

Dimanche 19 novembre - 14h30

Accès libre sur réservation

5 voix a cappella Ensemble Perspectives

Dimanche 10 décembre - 17h

Eglise Saint Martin

Gratuit - Sur inscription au 02 35 13 30 09



Renseignements,
inscriptions et billetterie :
Accueil La Forge 02 35 13 30 09

Retrouvez tous les détails et
les compléments d'informations sur :

www.harfleur.fr