

Harfleur Zoom

Informations Municipales - numéro 106 - Septembre 2022



Des «news» pour la rentrée 2022

L'agenda de rentrée de l'équipe municipale

Comme chaque année, Madame le Maire représente la ville aux Assises des petites et moyennes villes de France (APVF) les 15 et 16 septembre à Dinan. Au moment où le gouvernement a indiqué qu'il souhaitait faire des économies par le biais des communes alors même que l'inflation impacte tous les services, les décisions prises pour les petites communes, qui disposent d'une part de dépenses incompressibles plus importantes que les villes plus importantes, représente un véritable enjeu.

L'adjoint à la mobilité assistera également, en compagnie de Madame le Maire, à la restitution de l'étude menée par l'AURH qui ouvre des pistes de travail innovantes pour la suite du mandat.

L'activité scolaire reprend elle aussi. L'élue en charge de l'éducation rencontrera à partir du 19 septembre, l'ensemble des équipes enseignantes de chaque école autour de repas afin d'échanger et d'évoquer les premières pistes de travail commun pour l'année à venir.

Les élus au Conseil Communautaire auront, dès la reprise, du pain sur la planche puisque l'activité de la Communauté urbaine LHSM reprend dès le 01 septembre avec le cycle de conférences thématiques, puis le bureau communautaire le 15 septembre et le conseil communautaire le 29 septembre. Transports, logement, urbanisme, déchets, autant de sujets sur lesquels les représentants de notre commune interviennent régulièrement.

Mais aussi : le 22/09 avec le Collectif « Fête de la Scie » le bilan de l'édition 2022, le 28/09 en partenariat avec la Chambre de Commerce et d'Industrie du Havre, rencontre avec les commerçants harfleurais.

Temps fort de l'Agenda :

La libération d'Harfleur le 12 septembre.

Fêter la libération d'Harfleur, pourquoi ? Parce que c'est commémorer une date fondamentale qui rappelle plusieurs choses. D'abord, le fait que nous ne sommes pas à l'abri des guerres et des dictatures, et que s'en libérer constitue un acte douloureux autant que salvateur, à la hauteur des violences qui résultent d'un tel état dans le pays. Le célébrer sur Harfleur et non pas lors d'une date nationale comme le 11 novembre ou le 8 mai, c'est souhaiter marquer que cette libération ne s'est pas faite partout de la même façon, et qu'elle a été également progressive, lente et qu'elle répond à une logique de territoire. Enfin, fêter la libération d'Harfleur, c'est faire le choix de ce dont on se souvient et de ce que l'on oublie. C'est pourquoi tous les Harfleurais sont invités à se rendre à cette cérémonie qui se déroulera le 12 septembre à 18h devant la stèle proche de la Place d'Armes puis à 18h15 devant le Monument aux Morts. Elle sera suivie d'un moment convivial.



Sommaire

Retrospective

Dossier

En détails

Focus

Actu

Infos

Ça y est ! Les vacances s'achèvent !

Un été au parc, rendez-vous familial, s'achève
Les enfants sont redevenus élèves.
Les parents et grands-parents apprécient la relève,
Les professeurs se demandent si l'année paraîtra brève.
Chacun commence à s'interroger
Sur les nouveautés de cette année.
Vais-je faire de la musique
Ou plutôt choisir une activité acrobatique.
Mille questions trottent dans les têtes,
Vivement que la rentrée soit faite !
En route pour une nouvelle aventure
Où se côtoient activités et courbatures.
Une année de partages et d'échanges
Où l'on apprend de nos mélanges.

Bonne rentrée à tous !



Bulletin d'information
de la ville d'Harfleur
Mairie d'Harfleur
55 rue de la République
76700 Harfleur

Directrice de publication :
Christine Morel

Rédaction :
Services Mairie d'Harfleur

Maquette :
Service communication

Imprimeur : Petite Presse
7 av. du Cantipou
76700 Harfleur

Christine Morel
Maire d'Harfleur

Rétrospective

Retour sur les animations d'été

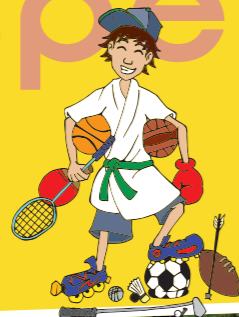
Des concerts



Des temps forts



Rétrospective



Initiation boxe pieds-poings avec Team Maniguet

Initiation karaté avec l'ASHB

Initiation rugby avec HAC RUGBY

Initiation tennis-ballon avec le CAHB

Stage de Pilates

Du sport

Stage de yoga

Roller avec le Hav'Fun Roller

Initiation basket avec l'ALH

Initiation judo avec le Judo Club Harfleurais

Initiation skateboard avec Ultra Skate Club

Vélo karting avec La Roue Libre

Tai-Chi-Chuan avec Jessica

Animation du patrimoine - Contes en musique aux jardins avec la Cie La Belle Envolee

Le tablier à histoires avec la bibliothèque Elsa Triolet

Espace parents/enfants avec le LAEP

Après-midi guinguette avec Melle Chant

Initiation théâtre avec Ô Petit Pestacle

Heure du conte avec la bibliothèque Elsa Triolet

Animation du patrimoine Visite contée autour des herbes aromatiques avec Marie-Laure Giannetti

Danse et percussions africaines avec l'ASHB

Ateliers de sensibilisation à la déficience visuelle avec l'association Point de Mire

Animation du patrimoine - Enquête médiévale dans le centre ancien avec l'association Touches d'histoire

Animation du patrimoine Escape Game au musée du Prieuré

Boum - La danse de l'été avec les animateurs

Atelier créatif avec la bibliothèque Elsa Triolet

Atelier de sensibilisation à la conduite avec «2.0 YOU.GO»

Grand jeu avec le centre de loisirs

Des animations

Rétrospective

Rétro Travaux

Que ce soit en régie (réalisé en interne par les agents de services techniques de la Ville) ou par des interventions d'entreprises extérieures, la période estivale est un moment privilégié pour les travaux, et principalement pour tout ce qui concerne les écoles et les équipements sportifs, laissés libres durant les vacances. Voici quelques exemples des réalisations 2022.

Menuiseries (PVC) extérieures sur les écoles des Caraques (centre ville) et de Fleurville dans le cadre d'un PPI (plan pluriannuel d'investissement).



Nouvelles installations sur l'aire de jeux de l'école F. Dolto



Rampe d'accès

Personne à Mobilité Réduite - Ecole des Caraques

Cache radiateurs

de sécurité pour les enfants de la crèche, entièrement réalisé en régie interne (agents municipaux)



Sols refait à neuf à l'école Françoise Dolto (classes et couloirs)



Pour le complexe sportif M. Thorez : une toute nouvelle piste d'athlétisme



Travaux de peinture



Ecole A. Gide Primaire [régie municipale]

Ecole de Fleurville - Barrières en rondins [régie municipale]



Dossier



Des news

pour la rentrée !

C'est la fin des vacances pour la plupart d'entre nous, oui, mais pas la fin des bons moments pour autant, des loisirs, des sorties, des activités... Le travail et l'école reprennent, certes, mais à Harfleur, vous pourrez respirer toute l'année comme un air de détente. En effet, les services de la ville, sous l'impulsion de l'équipe municipale ont planché pour vous faire prendre du bon temps d'une part et vous faciliter la vie d'autre part. Découvrez dans ces pages quelques exemples choisis si variés qu'il y en a pour tous les besoins et tous les goûts.

Saison 22-23

La saison culturelle en un clin d'oeil



Ouverture de saison : les 31 septembre et 1er octobre 2022
3 lieux, 3 ambiances !

Vendredi 30 septembre

Cosmic Trip

19h - La Forge

Suivi d'un buffet convivial offert aux spectateurs



Samedi 1er octobre

L'Astrodome

De 14h à 17h - La Forge

Expo Astronomie
par la Société Astronomique
du Havre

De 14h à 17h - Musée du Prieuré

Concert

À partir de 17h30

Devant la bibliothèque Elsa Triolet



La programmation :

Samedi 8 octobre

[Concert] « **Je vous aime** »

Cie Répète un peu pour voir

18h - La Forge - Tarifs : de 2,50 € à 5,50 €



Mercredi 2 novembre

[Ciné-goûter] « **Coco** » [2017]

de Lee Unkrich et Adrian Molina

14h30 - La Forge - Tarifs : de 2,00 € à 4,50 €

Samedi 19 novembre et dimanche 20 novembre

[Comédie Musicale] « **Céleste - Chapitre 2** »
par la Troupe Ô Petit Pestacle

Sam. 20h30 et dim. 15h - La Forge

Billetterie :

<http://www.opetitpestacle.fr/billetterie> - Tout public

Dimanche 4 décembre

[Danse acrobatique] « **Murmur** »

par la Cie Grensgeval

11h et 16h - La Forge - Tarif unique : 5 euros

Réservations auprès de Le Volcan - Scène nationale et
sur www.levolcan.com.

Séances scolaires les 5 et 6 décembre 2022

Mardi 20 décembre

[Spectacle jeunesse]

« **Le chevalier qui ne savait pas compter** »

Cie La Belle Envolée

14h30 - La Forge - Tarifs : de 2,50 € à 5,50 €

Mardi 27 décembre

[Ciné-goûter] « **Paddington 2** » [2017]

de Paul King

14h30 - La Forge - Tarifs : de 2 € à 4,50 €



Services

Permanences et mise en place au Pôle de Beaulieu

Ateliers de conseil numérique (utilisation de l'outil informatique pour les démarches en ligne) :

- Sur rendez-vous individuel aux horaires d'ouverture du Pôle,
- À partir du 1er octobre, tous les vendredis matins de 9h30 à 11h30 sous forme d'ateliers thématiques collectifs : découverte des outils numériques, sécurité, démarches en ligne, remplissage de formulaire, communications vidéo, connaissance des logiciels, messagerie, gestion et classement des dossiers... Adapté à tous les niveaux en informatique (possibilité d'apporter son matériel).

Point relais CAF :

Accueil permettant d'être accompagné dans l'ensemble des démarches en ligne concernant la Caisse d'Allocations Familiales. Possibilité de prise de rendez-vous avec un conseiller.

Et toujours présentes au Pôle, les permanences suivantes :

La Mission Locale, le Point Accueil Ecoute Jeunes, un avocat, un conciliateur de Justice, le Comité pour l'Habitat et le Logement des Jeunes, un écrivain public.



Petits et grands



« Cantines à 1€ », pensez-y !

La mise en place de ce dispositif a permis d'abaisser le prix des repas servis dans les restaurants scolaires harfleurais pour plus de 250 familles harfleuraises. Pour savoir si vous pouvez bénéficier d'un tarif préférentiel à la rentrée 2022-2023, prenez rendez-vous auprès du Pôle Accueil Population ou auprès du Pôle de Beaulieu pour faire calculer votre quotient familial.



En effet, par défaut, vous payez le tarif le plus élevé de la grille tarifaire alors que vous pouvez peut-être bénéficier du tarif à 1€.

Information :

Lors de votre rendez-vous ou après celui-ci lorsque vous vous rendez sur monguichet.harfleur.fr pour régler vos factures scolaires et périscolaires, il vous sera proposé d'autoriser la municipalité à consulter tout ou partie des données du calcul du quotient via l'application de la CAF de la Seine-Maritime.

Cela permettra pour les années à venir de ne pas avoir à vous demander tous les documents pour le calcul du quotient. Pour cela il vous faut :

- Quand vous vous connectez sur «monguichet.harfleur.fr», indiquer dans la rubrique MON QUOTIENT FAMILIAL votre numéro d'allocataire CAF (seulement les chiffres) et cliquer sur Oui à «j'autorise la collectivité à consulter mes informations via les services internet mis à disposition par la Caisse d'Allocations Familiales de Seine-Maritime.»
- Lors du rendez-vous pour le calcul de votre quotient, fournir votre numéro d'allocataire CAF.

Rappel :

Le calcul du quotient familial se fait obligatoirement lors d'un rdv physique au Pôle Accueil Population ou auprès du Pôle de Beaulieu.

Ça se passe chez Elsa Triolet en exclusivité

Coup de cœur de Valérie

Soixante secondes de bonheur, Bruno Combes

Un roman doux et émouvant.. Malgré leurs blessures respectives, Elena et Sébastien sauront-ils se laisser une chance de s'aimer ? L'auteur nous transporte au cœur de la tempête de 1999, et nous offre une belle histoire, où chaque chapitre commence par une phrase nous amenant à réfléchir sur le sens de la vie...

Il était une fois...

«L'heure du conte» reprend son cycle d'histoires pour les petites oreilles :

Mardi 27 septembre 18h
pour les 4/7 ans

Lundi 31 octobre 18h
« Spécial Halloween » pour les 4/9 ans
(au centre de loisirs « Les 2 Rives »)

Coup de cœur d'Isabelle

En apnée, Meg Gréhan

Maxime 11 ans est une jeune fille très angoissée, qui se pose un milliard de questions. Mais sa plus grande angoisse est de ne pas comprendre pourquoi les battements de son cœur s'accroissent lorsqu'elle voit Chloé... C'est un roman d'une grande justesse sur les premiers émois amoureux, un roman très poétique et extrêmement touchant !

Amande, Won-Pyung Sohn

C'est une histoire émouvante et peu commune que celle de Yunjae ; atteint d'alexithymie, le jeune garçon ne ressent aucune émotion. Ni peur, ni joie, ni tristesse. Il n'a pas d'amis et est souvent pris comme tête de turc. Peu importe, il ne ressent rien. Jusqu'au jour du drame... Comment réagir ? Sa mère a beau lui avoir appris les bases d'un comportement « normal », Yunjae est démuné...

Roman best seller en Corée !

Coup de cœur de Valérie

Soixante secondes de bonheur, Bruno Combes

Un roman doux et émouvant.. Malgré leurs blessures respectives, Elena et Sébastien sauront-ils se laisser une chance de s'aimer ? L'auteur nous transporte au cœur de la tempête de 1999, et nous offre une belle histoire, où chaque chapitre commence par une phrase nous amenant à réfléchir sur le sens de la vie...

Il était une fois...

«L'heure du conte» reprend son cycle d'histoires pour les petites oreilles :

Mardi 27 septembre 18h
pour les 4/7 ans

Lundi 31 octobre 18h
« Spécial Halloween » pour les 4/9 ans
(au centre de loisirs « Les 2 Rives »)

Coup de cœur d'Isabelle

En apnée, Meg Gréhan

Maxime 11 ans est une jeune fille très angoissée, qui se pose un milliard de questions. Mais sa plus grande angoisse est de ne pas comprendre pourquoi les battements de son cœur s'accroissent lorsqu'elle voit Chloé... C'est un roman d'une grande justesse sur les premiers émois amoureux, un roman très poétique et extrêmement touchant !

Amande, Won-Pyung Sohn

C'est une histoire émouvante et peu commune que celle de Yunjae ; atteint d'alexithymie, le jeune garçon ne ressent aucune émotion. Ni peur, ni joie, ni tristesse. Il n'a pas d'amis et est souvent pris comme tête de turc. Peu importe, il ne ressent rien. Jusqu'au jour du drame... Comment réagir ? Sa mère a beau lui avoir appris les bases d'un comportement « normal », Yunjae est démuné...

Roman best seller en Corée !

Pour les familles et les retraités de la reprise et du nouveau !

Les animations familiales ? c'est reparti !

Le Pôle Familles Solidarités prépare chaque année un programme d'activités et d'ateliers destinés aux familles harfleuraises afin de favoriser le lien social. La période de crise sanitaire n'a pas permis de maintenir les animations, une nouvelle programmation a donc été proposée à pour le dernier trimestre 2022.

Ces animations et sorties font l'objet d'une prise en charge partielle par la Ville, permettant ainsi au plus grand nombre d'être en mesure de participer. Au programme :

- 21 octobre : sortie Bowling «Le Looping» à Montivilliers
- 20 septembre et 4 octobre : reprise ateliers cuisine
- 13 septembre, 27 septembre et 11 octobre : ateliers décorations, travaux manuels (confection de coussins du cœur)

Du mouvement pour les anciens !

Privés pendant de longs mois de toutes activités encourageant les interactions entre individus, les anciens auront grand plaisir à retrouver mais aussi à découvrir le programme d'animations variées concocté par la municipalité. En bon quartier général, la «résidence autonomie des 104» propose aux retraités harfleurais :

- Tous les lundis matins à la RPA : séance de gym seniors avec «Siel Bleu»
- A partir du 08 septembre : reprise des ateliers «Santé» au rythme de deux séances par mois. Découverte des plantes, de leurs vertues médicinales, explication de leur bienfaits...
- A partir de la mi-octobre : début du projet intergénérationnel avec les jeunes du club ados, cycle sur 6 séances sur le thème de la cuisine, avec la participation de la bibliothèque E. Triolet.





Nouveau centre de recyclage à Harfleur : des détails et du concret

Le 05 septembre 2022, un nouveau centre de recyclage ouvrira ses portes à Harfleur, afin de proposer aux usagers du territoire un équipement moderne et facile d'accès. L'ouverture de ce nouveau centre de recyclage entraînera la fermeture définitive des anciens centres d'Harfleur, le 4 septembre à 12h30 (voir projet pour le devenir du site en page « Focus » de ce numéro) et de Gonfreville l'Orcher, le 3 septembre à 18h.

Un nouveau centre modernisé avec plus de possibilités

Depuis 2012, la Communauté urbaine a souhaité moderniser l'offre de services faite aux habitants, en améliorant la logistique spécifique aux centres de recyclage. C'est le cinquième centre « nouvelle génération » qui ouvre ses portes sur le territoire après deux sur le Havre (Havre nord et Havre sud) et les centres de Montivilliers et d'Octeville sur mer. Ces structures répondent ainsi aux enjeux environnementaux actuels et de demain.

Ce nouveau centre proposera également plus de 27 filières afin de valoriser le maximum de déchets. En effet, il existe aujourd'hui toute une industrie capable de démanteler, de dépolluer, d'extraire les composants afin de permettre une valorisation des matières à condition que chaque équipement soit trié, isolé et conditionné spécifiquement. Ils offrent également une sécurité plus importante et une qualité d'accueil des utilisateurs renforcée. Les espaces de circulation des véhicules sont beaucoup plus larges et permettent de se rendre plus facilement sur les zones de tri. Les zones sont couvertes et les quais de dépose des déchets sont réalisés selon les dernières normes de sécurité pour protéger les utilisateurs.

Les centres de recyclage deviennent ainsi des espaces qui permettent à chacun d'entre nous de participer activement à la transformation de nos déchets en ressources.

Contrôle d'accès

À compter du 1er janvier 2023, l'accès aux centres de recyclage par identification automatique de la plaque d'immatriculation sera mis en place à l'entrée de tous les centres de recyclage hors celui de Sainte-Adresse. Les usagers pourront, dès le mois d'octobre, prendre rendez-vous en ligne afin d'enregistrer leur véhicule pour pouvoir se rendre dans l'un des centres de recyclage. Cette inscription est nécessaire qu'une seule fois afin d'accéder à l'ensemble des centres de recyclage du territoire. Cette inscription ne limite pas le nombre d'accès par an aux centres de recyclage et plusieurs véhicules peuvent être enregistrés par foyer.

Cette action a pour but d'empêcher l'accès aux « professionnels » qui se rendent dans les centres réservés au grand public au lieu d'aller dans les centres dédiés aux professionnels pour des questions de coûts. Cela aura donc pour effet d'améliorer la disponibilité des centres pour les particuliers, ainsi que leur sécurité et leur confort grâce à la mise en place de jauges.



ZOOM SUR LA RECYCLERIE :

Au sein du nouveau centre de recyclage d'Harfleur, une recyclerie va également ouvrir ses portes le 05 septembre. Depuis 2018 déjà, une recyclerie est ouverte à l'entrée du centre de recyclage Havre nord. C'est un espace mis à la disposition d'associations locales qui y récupèrent des objets encore en bon état. Ainsi, ces derniers ne deviennent plus des déchets mais des ressources pour d'autres personnes et retrouvent ainsi une nouvelle vie dans des boutiques solidaires. D'une surface de plus de 200 m², cette nouvelle recyclerie pourra accueillir l'ensemble des objets pouvant être réutilisés et réemployés. Tous les objets pourront être déposés dans la mesure où ils sont encore en bon état de fonctionnement. Ils seront donnés ou revendus de façon solidaire par les associations partenaires. Ce geste, à la portée de chacun, participe ainsi au développement de l'économie sociale et solidaire locale et donne une seconde vie aux objets via le réemploi afin de limiter le gaspillage et la surconsommation. 4 autres recycleries verront le jour en 2023 dans les centres de recyclage de Saint Romain, Montivilliers, Havre Sud et un agrandissement de celle du Havre Nord.



Informations pratiques :

Adresse : 2 rue de la crête Harfleur
(Zone commerciale du parc de l'Estuaire)

Jours et heures d'ouverture du centre de recyclage :
Ouvert le lundi, mardi, mercredi, vendredi et samedi de 9h20 à 18h
Ouvert le dimanche de 8h30 à 12h30
Fermé le jeudi et les jours fériés

Jours et heures d'ouverture de la recyclerie :
Ouverte le lundi, mardi, mercredi, vendredi et samedi de 10h à 17h30
Elle sera fermée, le jeudi, le dimanche et les jours fériés

Déchets acceptés

- Mobiliers et éléments d'ameublement
- Métaux
- Bois
- Déchets verts
- Gravats recyclables
- Gravats non recyclables
- Cartons
- Plâtre
- Déchets ultimes
- Incinérables
- Emballages ménagers et papiers
- Textiles
- Huiles minérales
- Huiles de friture
- Déchets dangereux des ménages
- Accumulateurs et piles
- Batteries
- Tubes et lampes
- Écrans
- Gros électroménagers
- Petits électroménagers
- Bouteilles de gaz
- Emballages en verre
- Pneus
- Extincteurs
- Polystyrène
- Cartouches d'encre
- Vélos
- Bouchons en plastique

Toutes les infos sur www.lehavreseinemetropole.fr

Entretien avec Hubert Dejean De La Batie

Hubert Dejean De La Batie, vous êtes Maire de Sainte Adresse, Vice-Président de la Région Normandie et Vice Président de la Communauté urbaine Le Havre Seine Métropole en charge de la transition énergétique, de l'économie circulaire et des déchets. C'est sur cette dernière compétence que le ZOOM souhaite vous interroger afin que vous puissiez présenter aux Harfleurais le nouveau centre de recyclage qui est actuellement en préparation, ses atouts et les raisons de cette évolution.

Qu'est ce qui change entre une déchetterie traditionnelle comme celle d'Harfleur actuellement et ce tout nouveau centre de recyclage ?

Les centres de recyclages sont plus modernes, plus spacieux et plus sûrs. Aujourd'hui nous sommes capables de démanteler, de dépolluer, d'extraire les composants afin de permettre une valorisation des matières. A titre d'exemple, la prochaine filière que nous devons créer concerne les jeux et jouets, les articles de bricolage et de jardin, les articles de sports et de loisirs. La Communauté Urbaine Le Havre Seine Métropole a donc décidé depuis 2012 de passer d'un réseau constitué d'une multitude de petits chantiers vétustes à un réseau de 8 centres de recyclage où plus d'une trentaine de filières sont développées.

Dans ces nouveaux centres, les zones d'apport sont couvertes, et la circulation des véhicules légers et des poids lourds se fait sur des voies distinctes. Les quais de dépose des déchets sont réalisés selon les dernières normes de sécurité pour protéger les utilisateurs.

On parle de plus en plus de recyclerie, de ressourcerie, pouvez-vous nous dire la différence et pourquoi la Communauté urbaine a fait le choix d'une recyclerie ?

Une **recyclerie** est un espace mis à la disposition d'associations locales qui y récupèrent des dons et objets encore en bon état. Une

première recyclerie a ouvert en 2018 au Havre nord et accueille 250 personnes par semaine. Quatre associations y assurent des permanences : le Grenier, Medico Lions Club, la roue libre et Web solidarité récupèrent petits mobiliers, vêtements, ordinateurs ou encore matériel médical ou vélos. Ces objets retrouvent ainsi une nouvelle vie dans des boutiques solidaires.

Une **ressourcerie** remplit d'autres fonctions que nos recycleries actuelles avec le regroupement sur un même site d'un lieu de collecte **mais également un espace de vente**, des ateliers permettant de remettre en état ou de relooker les objets. Une ressourcerie, c'est une offre plus complète en un lieu unique pour sensibiliser et changer les comportements de nos concitoyens tout en développant une économie locale, circulaire et plus écologique. Le nouveau centre du Cantipou assurera ces deux fonctions.

Le Havre Seine Métropole organise chaque année les « Réinventifs » fin novembre, un peu sur le modèle de la maxime de Lavoisier « rien ne se perd, rien ne se crée : tout se transforme », comment renforcer cette dynamique vertueuse qui implique tous les acteurs, du particulier qui jette (et réutilise) jusqu'aux associations qui transforment ?

Réinventif® est le salon du réemploi et du recyclage depuis 2015. Cette manifestation est devenue un

événement incontournable du territoire pour découvrir les acteurs locaux qui réemploient des objets et participent ainsi à une gestion plus vertueuse des déchets. Plus de 10 000 visiteurs, chaque année, viennent découvrir le travail d'associations mais également d'artistes et de créateurs qui utilisent comme matières premières des objets destinés à devenir des déchets et qui retrouvent finalement une deuxième vie. Lors de chaque édition du salon Réinventif® près de 700 élèves du territoire sont invités à participer à cet événement. Dès la rentrée 2022, nous rouvrons également un tout nouveau parcours pédagogique avec pour ambition de recevoir plus de 2 000 enfants et adolescents par an.

Cette année, le Salon Réinventif réouvrira ses portes du 25 au 27 novembre 2022.

On constate beaucoup de dépôts sauvages sur les communes, ce sont, entre-autre, l'œuvre de professionnels peu scrupuleux, comment lutter contre ces dépôts ?

Ces incivilités qui salissent nos territoires doivent être combattues. La Communauté Urbaine a créé un groupe de travail qui teste actuellement un système de vidéosurveillance mobile des lieux où se produisent ces dépôts. Cette expérimentation a débuté il y a 6 mois et nous ferons un bilan après un an d'exercice.



© Communauté urbaine LHSM

Mais que va devenir le terrain de l'ancienne déchetterie ?

Les centres de recyclage d'Harfleur et de Gonfreville-l'Orcher fermeront respectivement leurs portes de façon définitive les 3 et 4 septembre prochains. Un nouveau centre vous accueillera à partir du 5 septembre au 2 rue de la Crête à Harfleur. Mais pour l'ancien site que va t'il se passer ? Que va devenir ce site situé entre le parc de la Mairie et la rocade ?

Début 2022, un groupe de travail réunissant des élus municipaux et des agents des services fut constitué afin d'envisager le devenir du terrain comprenant actuellement l'ancienne déchetterie, la petite plaine attenante et sa voie douce, une maison et un espace de stationnement public.

Des différentes réunions, sont ressortis trois axes de projet : stationnement, loisirs et attractivité / tourisme. Le piste du stationnement semblait évidente de par la nature de la ville et de son centre ancien nécessitant des places en périphérie de celui-ci. De plus, la construction de 147 logements quartier Gambetta rend cette piste particulièrement intéressante.

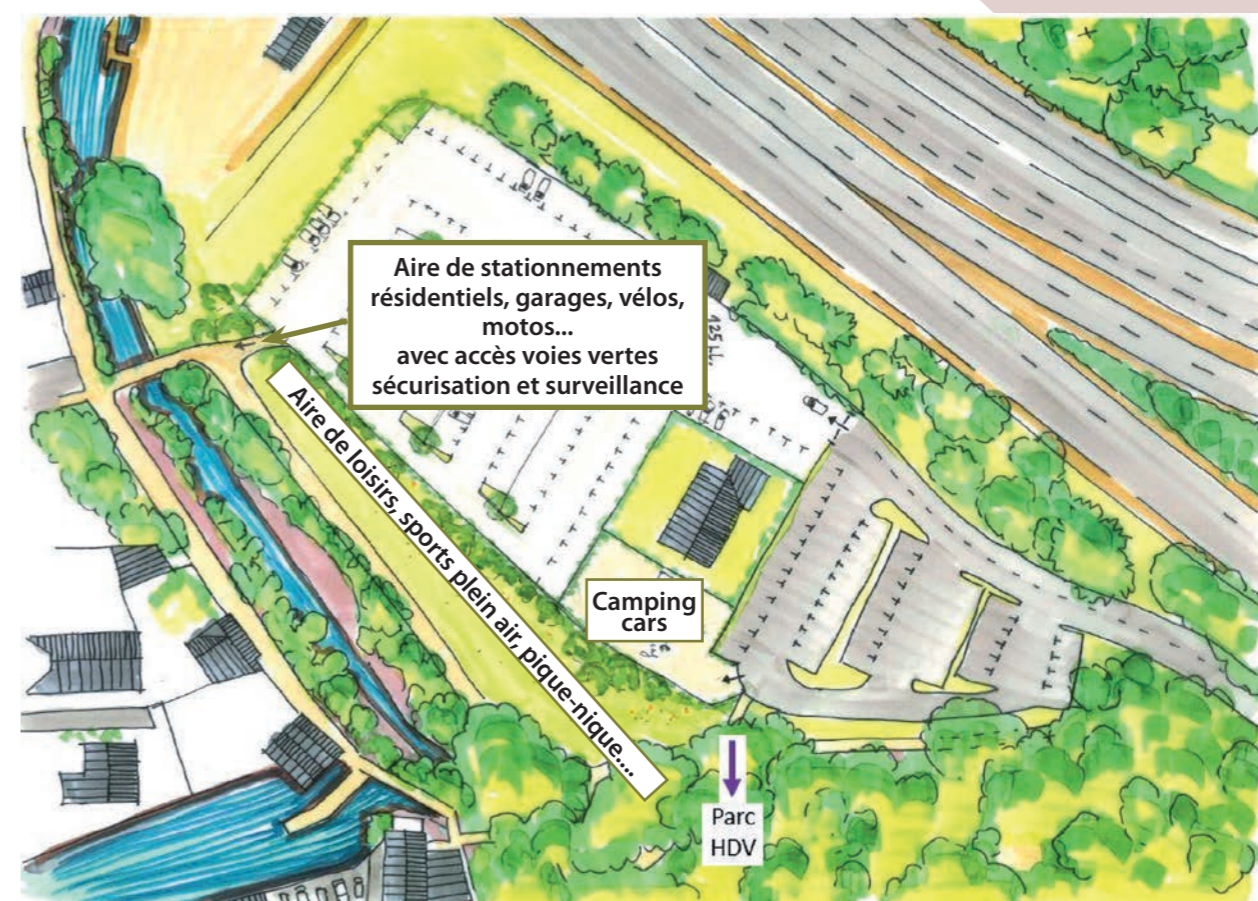
« Le projet »

Plusieurs propositions ont été étudiées, évaluant pour chacune les avantages et les inconvénients, les coûts, la cohérence de l'implantation en tenant compte de l'environnement.

Le projet retenu comprend :

- Un espace de loisirs, sport de plein air, pique-nique...
- Des places de parking résidentiel sécurisé en location pour les Harfleurais à proximité, accessible à pieds par la voie verte
- Des garages vélos / motos
- Une aire de camping-cars (5 à 10 places sous réserve de validation par la communauté urbaine LHSM)

Les places de parking seraient réalisées en « Evergreen » à l'instar du parking de La Forge (couverture verte engazonnée), s'inscrivant ainsi dans la continuité de la ceinture verte d'Harfleur (non construite). La quasi intégralité du projet n'imperméabilise pas le site, évitant les ruissellements et respectant la proximité de la rivière. L'opération pourrait démarrer début 2023 avec la fermeture, le verdissement, la mise en place de la vidéoprotection et les aménagements à suivre. Nous ne manquerons pas de vous tenir informés.



Découvrir le clocher et sa vue imprenable

Les harfleurais sont invités à découvrir le clocher de l'église entre septembre et début novembre aux dates suivantes :

La municipalité organise en exclusivité pour les Harfleurais, une série de visites du clocher de l'église Saint-Martin, les samedis matins suivants à 10h30 et 12h :

- 24 septembre,
- 8 octobre,
- 22 octobre
- 5 novembre.



Attention, jauge restreinte, uniquement sur réservation au 02 35 13 30 09.

Ouvert aux mineurs à partir de 15 ans accompagné d'un adulte.

Bonne condition physique nécessaire (espace étroit, 200 marches à gravir), chaussures fermées et tenue adaptée.

«L'église Saint-Martin d'Harfleur – 83 mètres d'histoire»

L'étude en cours sur l'église Saint-Martin révèle des découvertes surprenantes et offrira bientôt au public des images inédites concernant cet édifice majeur venu du Moyen-Age. Vous saurez ainsi à quelle date a été posée la croix sommitale, de quand date la pose du dernier coq, et ce qu'est le couronnement de la flèche. Rejoignez cette balade à travers les siècles pour une découverte vertigineuse de ce fleuron du patrimoine de l'agglomération.

Visite «L'église Saint-Martin d'Harfleur – 83 mètres d'histoire»

Dimanche 16 octobre - 15h

Eglise St Martin - Gratuit (à partir de 10 ans)

Inscription conseillée au 02 35 13 30 09 [La Forge]

Programme Semaine bleue

Du 3 au 7 octobre 2022



Cet événement vise à sensibiliser l'opinion publique sur la contribution des retraités à la vie économique, sociale et culturelle, sur les préoccupations et difficultés rencontrées par les personnes âgées ainsi que sur les réalisations et les projets des associations.

Il invite le public à partager des moments de convivialité en favorisant le lien social et la découverte des associations locales autour des préoccupations des retraités (maintien de l'autonomie et du développement d'actions entre les générations).

Cette semaine est organisée par la municipalité d'Harfleur du 3 au 7 octobre 2022, en partenariat avec les services de la ville et les associations locales proposant des animations « retraités » sur la commune.

- > les associations locales : Femmes Solidaires, le Comité des Fêtes des personnes âgées
- > les services de la ville : le service culturel, le service enfance, le pôle familles solidarités, le service restauration, la communication, les associations et le service des sports

Ces animations auront lieu à :

- > La Forge : rue Frédéric Chopin (lignes de bus 7 et 12, arrêt la Forge)
- > La Résidence Autonomie des 104 : 8 rue Jean Barbe (lignes de bus 2 – 10 – 12, arrêt place d'Armes)

- > La Maison des Associations rue Friedrich Engels (ligne de bus 10, arrêt Pablo Picasso)

Parmi les animations et ateliers proposés, des temps forts auront lieu :

- > Une « Marche bleue » intergénérationnelle (où tous les participants seront en bleu), promenade rassemblant les retraités et les enfants du centre de loisirs « Les 2 Rives »
- > Une animation « Nos anciens et nos jeunes ont du talent » grand jeu où chacun se mettra en scène lors de numéros variés sous l'œil d'un jury toutes générations confondues, avec le club des pré-ados d'Harfleur.
- > Un thé dansant avec Régis Suez

Pour tout renseignement, contacter :

Service retraités - Résidence des 104

8 rue Jean Barbe -76700 Harfleur

Tel : 02 35 45 34 08



Journées Européennes du Patrimoine

Événement phare de la rentrée, les Journées Européennes du Patrimoine se dérouleront du vendredi 16 au dimanche 18 septembre 2022. Le temps pour tous de découvrir ou redécouvrir les trésors du patrimoine harfleurais.

..... **Vendredi 16 septembre - 18h30**

Visite théâtralisée « Mathilde et Guillaume »

Par la Belle Envolée

«Le Duc de Normandie et Roi d'Angleterre, Guillaume Le Conquérant, est accompagné de son épouse, Mathilde, à la rencontre des vassaux normands.

Il faut dire que l'événement est grandiose : un ouvrage vient de paraître à la gloire du couple. Tous deux sont donc en grande tournée promotionnelle dans tout le duché. Mathilde et Guillaume évoquent les grands chapitres de leur existence, de leur mariage à la couronne d'Angleterre, et se révèlent être un couple très contemporain».

RDV au Musée du Prieuré

Durée 1h15 - Accès libre

..... **Samedi 17 septembre de 14h à 18h**

et Dimanche 18 septembre

de 10h à 12h et de 14h à 18h

Visite du musée et de ses collections permanentes ainsi que de l'exposition temporaire « Au chevet de l'église Saint-Martin »

Depuis septembre 2020, l'église Saint-Martin fait l'objet d'un programme d'étude et diagnostics sans précédent. Deux architectes choisis au terme d'un concours de maîtrise d'oeuvre réalisent une étude approfondie de l'édifice, tant sur les plans historique et documentaire que sur les plans architectural et sanitaire. Au bout de 18 mois, ils rendront un rapport complet assorti de prescriptions pour réaliser des travaux de restauration à programmer sur plusieurs années.

Sans attendre la fin de l'étude et son projet de travaux, l'exposition présentera notamment les résultats des investigations documentaires réalisées à l'aide des nouvelles technologies numériques.

Le samedi : animations de l'exposition et sorties d'archives exceptionnelles

Musée du Prieuré

Accès libre

..... **Samedi 17 septembre - 14h30 et 16h**

Visite « Les maisons à pans de bois »

Par Jean Charles Gales des Lézardeurs du temps

Héritées du Moyen-âge, de superbes maisons à colombage parsèment encore les étroites ruelles d'Harfleur. Jean-Charles vous les fera découvrir.

RDV devant l'église Saint-Martin

Durée 1h15 - Accès libre

..... **Samedi 17 septembre - 14h30 et 16h**

Visite « Le passé maritime d'Harfleur »

Par Delphine Chauvet, médiatrice du patrimoine et Gérard Lecornu des Lézardeurs du temps

Comment l'envasement du port de guerre du Moyen-âge a progressivement laissé place aux guinguettes et au canotage à la fin du XIXème siècle. Une histoire passionnante et pleine d'anecdotes.

RDV chaussée Maréchal Joffre

Durée 1h15 - Accès libre

..... **Dimanche 18 septembre - 10h30**

Visite « Le domaine seigneurial aux jardins familiaux »

Par les jardiniers de l'association des jardins familiaux
Le site des jardins avec ses murs d'enceinte et ses pièces d'eau est tout ce qui reste du vaste domaine de la famille Foäche, armateurs au Havre.

Au fil de la visite, entièrement conçue et racontée par les jardiniers, vous découvrirez la fabuleuse histoire du château, de sa création à la fin du XVIIIème siècle, jusqu'à la prise en charge du site par une association au début de la décennie 1980. Le site est aujourd'hui considéré comme un des plus beaux ensembles de jardins de l'agglomération havraise, assortie d'une gestion exemplaire des ressources.

RDV allée du Saint Laurent

Durée 1h15 - Accès libre

..... **Dimanche 18 septembre - 14h30 et 16h**

Visite du clocher de l'église Saint-Martin

Par les jardiniers de l'association des jardins familiaux
Visite-découverte de l'architecture du XVème siècle des parties hautes : les escaliers, la tour quadrangulaire, le beffroi, la galerie de promenade, les combles, le voûtement, les graffitis, la charpente ancienne.

RDV devant l'église Saint Martin

Durée 1h - Accès libre - A partir de 15 ans

..... **Dimanche 18 septembre - 15h et 16h**

Visite « Le château – Hôtel de Ville »

Par Gérard Aubin des Lézardeurs du temps

Cet étonnant château classique du 17ème siècle a hébergé la famille du général de Labédoyère qui paya sa fidélité à Napoléon 1er de sa vie. Devenue au XIXe siècle maison de la dynastie Schneider, maîtres de Forge, elle est de nos jours l'élégant hôtel de ville d'Harfleur.

RDV devant l'Hôtel de ville

Durée 1h - Accès libre



Bourses communales d'aide à la scolarité Année scolaire 2022-2023

Les bourses communales d'aide à la scolarité s'adressent aux collégiens, aux lycéens et aux étudiants non rémunérés résidant sur Harfleur.

Elles sont attribuées en fonction d'un quotient familial spécifique à la Ville d'Harfleur et leur attribution peut se cumuler avec les autres aides octroyées par l'État ou le Département. N'hésitez pas à venir vous renseigner ! Dépôt des dossiers sur rendez-vous du lundi 5 septembre au vendredi 28 octobre 2022 au Service Logement / Bourses, dans les locaux du Pôle Accueil Population, 55 rue de la République - tél. 02 35 13 30 80

Horaires d'ouverture : lundi et vendredi de 9h à 12h30 et de 14h à 17h (uniquement sur rendez-vous)



Prochain Conseil Municipal :
Samedi 1er octobre
9h30 - Salle du parc
Les synthèses et PV des conseils
sont disponibles sur www.harfleur.fr

Prochain conseil communautaire
Jeudi 29 septembre - 17h
Carré des Docks - Le Havre
Les séances sont publiques

Carnet

Naissances :

29/06/22 LEFEBVRE Naïm
30/06/22 TAMOURTBIR Alexis
02/07/22 ACHIRAFFI Issra
10/07/22 TÉTEREL Naïm
13/07/22 GUITTON Oscar
29/07/22 LEMONNIER Liam

Mariages :

8/06/22 VALLEE Nicolas & VILLION Alison
02/07/22 HENOS Etienne & ROSPAPE Justine
16/07/22 DELAHAYES Malcom & BOUCHEREB Soukeïna
06/08/22 DONNET Renald & VELO Sabrina

Décès :

27/05/22 PIEDFORT Ludovic
18/06/22 BOCH Emilie
04/07/22 ORZEL Annette
06/07/22 AUCOMTE Philippe
25/07/22 LIGOUGNE Bernard

Hommage à M. Jean Loyen

« Aux côtés de Gérard EUDE de François GUEGAN de Christine MOREL, Jean LOYEN a été un conseiller municipal (de mars 2001 à avril 2019) fidèle aux harfleurais et aux valeurs humanistes que porte la municipalité. Les trois Maires étaient présents pour soutenir sa famille lors de ses obsèques »



Le marché du dimanche 02 octobre fait la part belle au vélo

Un «village des mobilités douces» se tiendra sur le premier marché dominical du mois d'octobre. Sur la place d'Armes, les visiteurs pourront trouver de quoi essayer, emprunter, louer et même acheter des vélos.

La roue libre, partenaire de la commune pour le fonctionnement de l'antenne harfleuraise de l'association au 55 rue de la République, sera présente pour délivrer ses conseils.

Cette date est aussi celle du retour de Lia Vélos, qui proposera la location de vélos à assistance électrique (prochaines présences prévues les 6 novembre et 4 décembre).

Plusieurs enseignes de magasins exposeront des vélos de toutes sortes (incluant des cargos, dont la commercialisation se précise en France) et des activités ludiques autour du deux-roues seront accessibles à toute la famille.

Avis donc aux connaisseurs, aux curieux de tous types ainsi qu'aux passants, qui pourront aussi acheter des vélos d'occasions à des particuliers.



Fin des espèces au trésor public

La DGFIP (Direction Générale des Finances Publiques) s'est engagée depuis 2020 dans une trajectoire de suppression des espèces à ses guichets. Le paiement de proximité chez les buralistes et le service de dépôt-retrait à la Banque Postale pour les régisseurs des collectivités ont été mis en place afin de permettre au public d'effectuer leurs paiement auprès des services de mairie en espèces. Ceci étant fait, la suppression de l'argent liquide au sein des caisses est engagée. En conséquence, **depuis le 1er septembre 2022, aucune opération en espèces ne peut être réalisée au guichet du Service de Gestion Comptable d'Harfleur (Trésor Public)**. Les usagers disposeront toujours de la possibilité de régler les créances publiques par carte bancaire ou chèque au sein des guichets DGFIP. Concernant le versement des bons de secours, les usagers seront redirigés vers le Centre des Finances Publiques du Havre.

Info LiA

Pour tout connaître des horaires
et lignes de bus et tramways :
<http://www.transports-lia.fr>
ou sur smartphone
« LiA les lignes de l'agglo »

**Stand LiAvélos sur le marché
d'Harfleur :
Dimanche**

Allo Agglo ?

**Gestion des déchets,
collecte des encombrants
réutilisables, transports scolaires,
risques majeurs ?**
pour toutes questions sur
la Communauté urbaine,
Tél : 02 35 22 25 25
Site web :
www.lehavreseinemetropole.fr

Les élus à vos côtés

**Vous souhaitez rencontrer
un élu municipal ?**

**Pour prendre rendez-vous
avec Madame le Maire ou
un adjoint, contactez :**

le cabinet du maire
au 02 35 13 30 10
ou mail :
cabinet@harfleur.fr

Pharmacies

*Dans la journée, appelez
votre pharmacien habituel.*

Pharmacie Delplanque
35 rue de la République
02 35 45 40 39

**Pharmacie
de la place d'Armes**
26 rue Jehan de Grouchy
02 35 45 77 09

Pharmacie Debris - Fievet
33 pl. Guy de Maupassant
02 35 45 43 29

**Après 20h, appelez le
3237**

Urgences

**Tél. prioritairement
15 : SAMU
17 : Police nationale
18 : Pompiers
114 : Secours
personnes sourdes
et malentendantes
(sms/fax)
112 : Urgence
depuis un portable**

Si non, téléphonez au
02 35 13 30 00
un répondeur vous donnera le
numéro de téléphone
de l'astreinte technique de la ville

Communauté Urbaine Le Havre Seine Métropole

Pour rappel :

Le Havre Seine Métropole rassemble 54 communes, dont Harfleur et forme un bassin de vie de près de 275 000 habitants. Constitué à l'échelle de la Pointe de Caux, le territoire cultive une identité forte : à la fois maritime, fluviale et terrestre. L'institution intervient dans plus de 20 domaines au service des communes et de ses habitants. Ces domaines sont donc pris en charge par la CU qui les gère intégralement.

Parmi eux se trouvent des compétences obligatoires, dont :

- Environnement et cadre de vie : **gestion et collecte des déchets ménagers**, lutte contre la pollution de l'air, défi de l'eau
- Développement économique et tourisme
- Aménagement de l'espace communautaire : **voirie**, **mobilité**, Plan local d'urbanisme intercommunal
- Équilibre social de l'habitat
- **Aires d'accueil des gens du voyage**

Le bus du Cœur des femmes fait étape au Havre



Le Bus du Cœur des Femmes vient pour la première fois au Havre les 13 et 14 septembre 2022, en partenariat avec l'association Agir pour le Cœur des Femmes, la communauté urbaine Le Havre Seine Métropole et la Ville du Havre.

Contrairement aux idées reçues, les maladies cardio-vasculaires sont la première cause de mortalité des femmes en France, avec 26% des décès. Chaque jour, elles tuent 200 femmes dans notre pays et 25 000 dans le monde. Et pourtant, dans 8 cas sur 10, l'accident cardio-vasculaire est évitable par un dépistage et une prise en charge adaptée. Le fonds de dotation Agir pour le Cœur des Femmes a pour ambition de sauver 10 000 femmes en 5 ans. Pour atteindre cet objectif, Agir pour le Cœur des Femmes organise une vaste opération de dépistage et d'information, « Le Bus du Cœur des Femmes » en partenariat avec la communauté urbaine Le Havre Seine Métropole qui s'engage pour l'accès aux soins et la prévention de tous les habitants du territoire.

Un dépistage gratuit sur inscription

Les 13 et 14 septembre, le Bus du Cœur des Femmes proposera à l'Atrium de Caucrauville, un parcours de santé aux femmes en situation de vulnérabilité.

Au programme du dépistage :

- Analyse du risque cardio-vasculaire
- Mesure de la pression artérielle
- Repérage des symptômes d'alerte cardio-vasculaire
- Entretiens sur les volets gynécologique et addictologique, etc...

À l'issue de ce dépistage, ces femmes seront guidées dans un parcours de santé avec des rendez-vous planifiés (lettre au médecin traitant, prises de rendez-vous auprès de médecins spécialisés etc...).

Standards bien-être & santé accessibles à tous

De nombreux stands d'information, de prévention et de bien-être, animés par des professionnels de santé et des associations locales tels que des infirmiers, des élèves infirmiers, des sages-femmes, des médecins généralistes, des médecins spécialistes (cardiologues, angiologues, gynécologues) seront accessibles à l'ensemble des havraises et havrais pendant ces deux jours.

Informations pratiques

Gratuit.

Inscription préalable au 02 35 19 45 45

De 9h à 17h

Garderie possible par les services de la Ville le 14 septembre

Parvis de l'Atrium de Caucrauville

117 avenue du 8 Mai 1945 - 76610 Le Havre

Pour plus d'infos : www.agirpourlecoeurdesfemmes.com

Groupe majoritaire

Harfleur 2026 - Groupe des élu.e.s communistes et républicains

Qui fait payer ses dettes s'enrichit !

Pour le président Macron, le quoiqu'il en coûte est bien terminé ! Le temps du remboursement de la dette est venu. Soit !

Mais il est surprenant de faire peser cette dette sur les collectivités territoriales. Les communes ont assumé leur rôle de proximité pendant la crise sanitaire. Elles ont transféré une partie de leur budget pour apporter de l'aide à la population et pallier la pénurie de masques que l'État n'avait pas anticipée. En remerciement, elles sont dans la crainte de voir de nouveau leur dotation générale de fonctionnement amputée, au moment même où la facture énergétique augmente vertigineusement. Pour Harfleur, c'est plus de 200 000 € cette année. Notre politique d'économie d'énergie menée depuis plusieurs années (généralisation de l'éclairage LED, amélioration de l'isolation, changement des ouvrants, programmation des températures...) a permis de limiter cette augmentation.

En même temps, le gouvernement décida unilatéralement en pleine campagne présidentielle, d'augmenter le traitement des fonctionnaires. L'absence de concertation et la prise de décision après le vote des budgets municipaux diminuent les marges de manœuvre et ajoutent des difficultés. Nous soutenons bien sûr une

véritable augmentation, mais cette « revalorisation » reste encore bien au-dessous du niveau de l'inflation et ne rattrape en rien la perte de pouvoir d'achat due au 10 ans de gel du point d'indice. Monsieur le Président, si on décide seul, on assume et on finance seul ! Si vous cherchez des moyens de financement, taxez les supers profits des profiteurs de crises sociales, sanitaires et de la guerre en Ukraine.

À titre d'exemple à Harfleur, sur la même période, et malgré le contexte économique, nous avons instauré la cantine à 1€ et avons fait de l'été et de la fête nationale un moment convivial de communion municipale.

Loïc Jamet
Président du groupe

Groupe d'opposition

Groupe Harfleur ensemble pour demain

Rentrée morose à Harfleur

Pour les Harfleurais les mauvaises nouvelles sont tombées cet été avec la fermeture définitive de la charcuterie des 104 et le bruit que plusieurs autres fermetures en centre-ville comme à Beaulieu auraient lieu dans les mois à venir. Cette situation inquiète certains et en met d'autres en détresse notamment des habitants de la maison de retraite. Certains de nos retraités ont passé l'été dans leur vieil appartement mal isolé, dont les cloisons résistent une chaleur et des températures étouffantes l'été et glaciales l'hiver. Faire leurs courses dans leur quartier est à la fois un plaisir mais cela participe aussi à leur qualité de vie.

Alors on comprend leur désarroi quand ils entendent dire que leur boulangerie, primeur, boucher, restaurant, tabac... vont mettre la clé sous la porte. Auprès de qui nos aînés peuvent-ils se tourner pour apaiser leurs inquiétudes puisque lorsqu'ils appellent pour signaler un problème, ils ne sont pas entendus ? Il existe une commission - le Conseil de Vie Sociale (CVS) - qui est obligatoire en maison de retraite et en EHPAD. Ce CVS a pour but de faire participer les seniors à la vie de la RPA. Il repose sur une organisation démocratique avec des membres élus par les résidents, pour que chacun

puisse faire entendre sa voix. Or ce conseil essentiel à la démocratie ne s'est plus réuni à Harfleur depuis la démission, lors du mandat précédent, du responsable de la RPA. Plus de 4 ans déjà. Est-ce le mot démocratie qui pose problème ? Et qu'on ne dise pas que c'est la faute du COVID. Dans les maisons de retraites des villes alentours les CVS ont été suspendus au cœur de l'épidémie mais ont été rapidement réactivés.

Cette rentrée se fait donc sous le signe d'un brouhaha inintelligible, résultat d'années de non-considération de la parole des Harfleurais et d'ignorance de leur désir de vérité, de transparence et de respect.

Nacéra Vieublé
Présidente du groupe



Devine Ta Ville



La "soluce" du grand jeu de l'été



1 - Centre de loisirs
Les 2 Rives



2 - Maison de la Douane
Quai de la Douane



3 - Pieds de la statue de J. de Grouchy
La brèche



4 - Centre culturel
La Forge



5 - Musée du Prieuré



6 - Pôle de Beaulieu



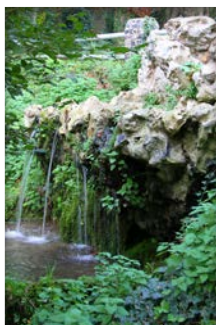
7 - Porte de Rouen



8 - Complexe sportif
Maurice Thorez



9 - Bibliothèque
Elsa Triolet



10 - Chute d'eau dans le
parc de la Mairie



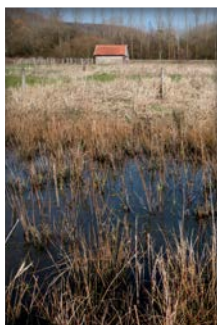
11 - Bancs du verger
municipal (La Forge)



12 - Fresque sous la voûte
vers Beaulieu



13 - Passage sous la voie
rapide vers «Les 2 Rives»



14 - Domaine
du Colmoulins



15 - Pont sur la voie douce
vers la déchetterie



16 - Jardins familiaux