

# Harfleur Zoom

Informations Municipales - numéro 56 - Juin 2017

Un été  
à Harfleur !



## DÉMENTI

La tribune du groupe socialiste que vous pourrez lire, en page 23 de ce numéro, ne reflète absolument pas la vérité.

Je ne peux laisser dire, une fois de plus, des contre-vérités, qui tentent de mettre le doute à la fois sur la volonté de notre municipalité de toujours travailler en concertation et sur la capacité de nos services à mettre en place des animations de qualité et bien organisées.

Voici donc les faits. Ils sont vérifiables par tout un chacun !

« *A quelques semaines du brevet des collèves, la majorité fait preuve une fois encore de légèreté* » : la tribune évoque ensuite les cours de sport. Il faut savoir que le brevet des collèves ne comporte pas d'épreuve sportive mais que cette discipline est intégrée dans les nouvelles modalités de contrôle continu.

« *La mairie a réquisitionné le gymnase sans concertation* » : chacun sait que le collège Pablo Picasso ne possède pas d'équipements sportifs. La ville met à disposition du collège ses propres infrastructures qui sont donc partagées sur le temps scolaire entre les écoles primaires, maternelles et le collège.

Les Olympiades, créées en 1992, proposent chaque année depuis 25 ans aux écoliers du primaire de découvrir des activités sportives dans un contexte de coopération plutôt que d'opposition.

Cette année, les Olympiades ont eu lieu du 15 au 18 mai. Dès le 7 avril, soit plus d'un mois avant, la ville a informé par courrier le collège des dates de la manifestation.

« *...cette décision aurait pu avoir des conséquences non négligeables ...* » :

Comme chaque année, les professeurs d'EPS ont adapté leurs cours en utilisant les extérieurs ou les salles non prises (dojo, salle de danse, ..). D'ailleurs, les professeurs nous ont confirmé n'avoir annulé aucun cours, ni même utilisé la salle d'étude. Il s'agit donc là d'un simple procès d'intention !

« *...il aura fallu la mobilisation de l'équipe éducative du collège pour que la ville revoie son organisation...* » : dès le début, les Olympiades 2017 étaient prévues uniquement le matin et sur une période plus courte que les années précédentes. Aucune réorganisation n'a donc été nécessaire pour satisfaire les uns et les autres.

« *nous déplorons le manque de considération de la ville pour les élèves et pour l'équipe éducative du collège* » : pour ne parler que des cours d'EPS, le contact entre les équipes pédagogiques et les services de la ville sont constants et notre municipalité est particulièrement à l'écoute dès qu'une question ou une difficulté nous est remontée. Comme chacun le sait, la défense d'un service public d'éducation de qualité fait partie des axes essentiels de notre municipalité et nous n'avons de cesse, au contraire, d'agir, par nos actions et en réclamant les moyens nécessaires, pour offrir à l'ensemble des collégiens harfleurais les meilleures conditions d'épanouissement : travail sur la citoyenneté, accueil du collège à la Forge, voyage mémoire, collaboration avec l'UNSS ou le club Pica-solidarité....etc

Par ailleurs, lorsque le collège utilise les équipements pour son cross, ses olympiades, la course contre la faim, les écoles primaires laissent, à leur tour, la place.

Chaque élu municipal, même d'opposition, sait que je suis disponible et à l'écoute pour toute question dont il pourrait avoir connaissance.

Je constate, avec regret, que certains préfèrent la polémique stérile. Dont acte !

Christine Morel  
Maire d'Harfleur



## Sommaire

Retrospective p.4

Dossier p.8

En détails p.14

Focus p.16

Actu p.17

Conseil municipal p.19

Info p.20

**Bulletin d'information  
de la ville d'Harfleur**  
Mairie d'Harfleur  
55 rue de la République  
76700 Harfleur

**Directrice de publication :**  
Christine Morel

**Rédaction :**  
Services Mairie d'Harfleur  
Éléonora Hurillon-Ajzenman

**Maquette / photographie :**  
Alexandra Gobbé-Anne  
Nadia Younsi  
Éric Boucher

**Imprimeur : Bemo Graphic**  
rue des artisans  
BP 204  
61006 Alençon Cedex

Après une période très mouvementée qui a montré une France fracturée en deux ainsi qu'un pourcentage d'abstentions, de votes blancs et nuls grands gagnants de l'élection présidentielle (pour Harfleur cela représente plus de 40 % des inscrits), je crois qu'il est temps de revenir à des projets qui rassemblent et qui nous apportent un peu de bonheur.

Comme maintenant depuis plusieurs années, le dernier week-end de juin aura lieu la fête des assos et des familles.

Ce moment privilégié vous permettra de rencontrer une partie des associations œuvrant sur notre commune. Elles vous présenteront leurs pratiques, leurs actions humanitaires ou leurs actions citoyennes et cela dans la bonne humeur. Notre tissu associatif est une des richesses de notre Ville. Nos associations créent, au-delà de leurs activités, du lien social. Elles permettent à chacun de pratiquer une activité, d'échanger. Venez nombreux avec votre famille et vos amis participer à cette fête.

Durant les mois de juin, juillet et août, des moments ludiques et/ou culturels vous seront proposés quel que soit votre âge, afin que cette période estivale soit source de souvenirs pour ceux qui partent en vacances comme pour ceux qui restent dans notre ville.

N'hésitez pas aussi à découvrir les chemins piétonniers, créés par la Ville et la CODAH, qui vous permettront de découvrir Harfleur et ses environs différemment.

Malgré ce que certains esprits chagrins disent, notre ville est belle et agréable, et comme beaucoup d'entre vous, j'en suis fière.

**Le secret du bonheur est de regarder chaque situation telle qu'elle est, plutôt que de la regarder pour ce qu'elle devrait être.**

Christine Morel  
Maire d'Harfleur

# Rétrospective

## 8 Mai de mémoire

Élus municipaux, citoyens, représentants d'associations patriotiques ont répondu présents à l'invitation de Christine Morel de célébrer l'armistice du 8 mai 1945 et la fin de cinq années d'hostilités et de terribles crimes contre l'humanité. Maintenir et transmettre la mémoire en direction des jeunes générations reste un des objectifs de ces cérémonies afin que l'horreur des guerres et leurs lots d'atrocités et de souffrances s'estompent à jamais.



ne peut que susciter dégoût et colère tant le génocide d'hommes, de femmes et d'enfants perpétré derrière les barbelés reste indigne de toute humanité. Christine Morel a rappelé que le monde actuel restait encore trop fragile et que les guerres, massacres et dictatures que subissent encore des millions de personnes de part notre planète, nécessitent l'effort permanent de chacun pour construire un monde de paix durable.

## Des collégiens impliqués pour la paix

Clément, Léa, Léo, Loucas, Nolwen et Olympe, six jeunes Harfleurais collégiens à Pablo Picasso, ont su transmettre à l'assemblée présente devant le monument aux morts, toute l'émotion qu'ils ont vécue et ressentie lors de leur séjours dans le sinistre camp de concentration de Buchenwald-Dora. Ce voyage-mémoire, organisé chaque année par la Ville d'Harfleur, leur a permis de constater que l'enfer des camps de la mort, bien réel,

## Succès pour l'Arboretum

Comme chaque année, la course de l'Arboretum a connu un grand succès avec plusieurs centaines de participants venus de toute la Normandie. Les équipes de bénévoles du COH, aidées des services municipaux, ont réussi leur pari d'organiser deux belles courses sans aucun grain de sable. Il ne restait, pour les coureurs, que le plaisir de se mesurer à eux-mêmes sur les superbes parcours empruntant le quartier de Beaulieu et le parc de Rouelles. Côté résultats, le Club d'athlétisme harfleurais peut être satisfait car il place nombre de ses adhérents sur les plus hautes marches du podium :

**Sur la Petite Lézarde** (6 km), Christophe Parmentier prend la 2<sup>ème</sup> place en 20 mn 24  
Elodie Mandeville est 13<sup>ème</sup> et 1<sup>ère</sup> féminine en 24 mn 53,  
Maylisse Henri est 44<sup>ème</sup> en 31 mn 54  
et Alicia Heranval est 68<sup>ème</sup> et 1<sup>ère</sup> Espoir Féminine en 35 mn 12

**Sur l'Arboretum** (12 km), Maxime Jaffrézic est 9<sup>ème</sup> en 46 mn 44,  
Marie Hélène Varrier est 62<sup>ème</sup> - 1<sup>ère</sup> Sénior 2<sup>ème</sup> Féminine en 56 mn 00,  
Céline Réal est 79<sup>ème</sup> 2<sup>ème</sup> Sénior Féminine en 57 mn 23,  
Aurélien Le Rossignol est 94<sup>ème</sup> en 58 mn 56 et 2<sup>ème</sup> au challenge IDH avec Sidel  
et Céline Levitre termine 176<sup>ème</sup> en 1h05.

**Bravo à toutes et tous d'avoir porté si haut les couleurs d'Harfleur !**



## 1<sup>er</sup> mai un jour plus tôt

Fidèle à ses valeurs solidaires, la ville d'Harfleur organisait, le dimanche 30 avril dernier, une soirée pour célébrer la fête du travail... avec quelques heures d'avance. Au programme, la projection du film documentaire «La Sociale» de Gilles Perret. Réalisé en 2016, ce long métrage revient en détail sur la création de la Sécurité Sociale. A la suite de la projection, le public - sensible au sujet - a participé activement à un débat animé par la ville. La soirée s'est poursuivie avec un concert des frères Lebourg du groupe Red Lezards, dans le Zinc, espace bar de La Forge. Cerise sur le gâteau : l'association Un Geste pour un Sourire-Bénin proposait de délicieux plats du Bénin (pastels, brochettes de poulet...) pour terminer la soirée sur une note des plus conviviales.



## L'ASHB a présenté son gala de danse



La scène du Creuset de la Forge a vibré durant tout un week-end grâce aux superbes danses présentées par l'ASHB, dans le cadre de son gala de danse annuel. Le travail artistique, présenté devant une salle comble, mettait parfaitement en valeur les efforts de toutes les sections qui avaient répété tout au long de l'année pour offrir un spectacle de grande qualité. Il y en avait pour tous les goûts : danses africaines, steps, fitness, chorégraphies de danse moderne parfaitement maîtrisées.

Des plus jeunes sections aux adultes, chacun a eu à cœur de donner le meilleur pour la plus grande joie et fierté des animateurs, professeurs et dirigeants de l'association. Le final, réunissant toutes les sections, mis en valeur par les éclairages et l'acoustique de la Forge, a été salué par des salves d'applaudissements d'un public enchanté.

Dominique Bellenger, adjoint à la vie sportive, assistait au spectacle et a pu féliciter Alain Rey et toute son équipe pour le beau travail présenté.

## Le berceau de l'estuaire format BD

Dans le cadre du programme d'animation «Harfleur, Berceau de l'Estuaire», la Galerie des Fondateurs, à La Forge, a accueilli pendant un mois l'exposition «Le Havre : de la Préhistoire à la Révolution».

Cette exposition vient compléter la bande dessinée du même titre, sortie en novembre 2016 aux éditions «Petit à petit». A travers 10 panneaux richement documentés, le public était convié à découvrir l'Histoire de l'Estuaire de la Seine, depuis l'ère des Dinosaures jusqu'à 1789, sans oublier l'année 1517 avec la création du Havre par François 1<sup>er</sup>. Illustrée des dessins de l'album, l'exposition a su capter un public de curieux venu se mettre à la page avant les festivités du 500<sup>ème</sup> anniversaire du Havre. Et ce n'est que le début, puisque la Galerie des Fondateurs poursuit jusqu'en octobre son exploration de l'Estuaire de la Seine avec la colossale exposition des Amis du Musée «Le Havre avant Le Havre».



## En Bref du côté des assos

### Bric à bric solidaire

Le Secours Populaire Français aide au quotidien les familles harfleuraises en difficulté mais souhaite aussi faire porter sa solidarité à l'international. Ainsi, son dernier Bric à bric de printemps tenu salle de la Taillanderie à la Forge avait pour but de récolter des fonds en faveur d'actions sanitaires pour la création de latrines dans des écoles de Mauritanie et du Niger. La vente des objets patiemment collectés par les bénévoles a ainsi pu faire grimper la cagnotte solidaire.

Prochaines dates à retenir :

- Vide greniers dimanche 25 juin  
École des Caraques
- Bric à bric 27 et 28 juin à la Forge

### Repas de printemps

Christine Morel était présente à l'invitation de l'association Femmes Solidaires pour son repas de printemps tenu dans le Creuset de la Forge. Ce moment convivial a permis aux adhérentes et bénévoles de faire le point sur les nombreuses actions menées sur Harfleur : sorties, permanences juridiques, informations sur le droit des femmes... Malgré les avancées, l'affirmation du droit des femmes à l'égalité totale, le maintien des droits acquis comme celui de disposer de son corps, restent un combat quotidien pour lequel les militantes de l'association entendent bien rester mobilisées.

### Country Road

Les adeptes de la danse country se sont retrouvés le 17 mai dernier, pour un repas partagé dans le Creuset de la Forge. Après le réconfort des plaisirs du goût, les danseurs ont pris possession du plancher de la salle pour faire claquer les talons de leurs bottes sur les rythmes de leurs musiques préférées.

# Rétrospective

## Fête de la Scie 2018, les bénévoles y travaillent déjà !



Mardi 16 mai, Christine Morel, maire et Michel Toulouzan, adjoint aux affaires culturelles ont souhaité réunir le collectif de la fête de la Scie pour dresser le bilan de l'édition 2016, qui s'était tenue en octobre dernier. Chacun s'est plu à souligner la grande satisfaction de voir à nouveau la ville envahie par les troupes, les médiévaux, les associations et artisans.

Malgré le contexte de sécurité renforcé qui avait obligé la ville à restreindre le périmètre, le cru 2016 de l'événement populaire harfleurais a donné toujours autant de plaisir, de joies et bonheur de se retrouver tout simplement pour faire la fête sans complexe. L'édition 2018, qui se déroulera début avril, se prépare déjà. Christine Morel a informé le collectif de la fête que, pour la prochaine édition, le collectif sera élargi à des associations et citoyens de Gonfreville l'Orcher, la volonté des deux municipalités étant de faire rayonner encore plus le plus grand événement populaire historique de l'agglomération. Cette collaboration entre les deux villes, après le soutien de la Codah obtenu en 2016, permet d'asseoir encore plus le caractère de fête d'agglomération à « la Scie ». Le prochain collectif qui se tiendra le mardi 27 juin sera donc élargi à nos voisins gonfrevillais.

Pour y participer : [culture@harfleur.fr](mailto:culture@harfleur.fr)

## « Harfleur ville fantastique » : remise des prix

Christine Morel et Sandra Le Veil, conseillère déléguée à l'enfance et à la jeunesse ont remis les prix du concours de dessin organisé par le service jeunesse sur le thème « Harfleur, ville fantastique ». Le lauréat, en la personne de Pierre Durasme, un jeune harfleuraise de 24 ans a été récompensé par les élus pour son dessin présentant Harfleur sous la forme d'une ville futuriste. Le concours lancé en décembre dernier avait donné lieu à plusieurs ateliers de dessin permettant aux candidats de peaufiner différentes techniques picturales.



## Bruit des mots et histoires sans paroles



Le festival « le bruit des mots » s'est tenu à Harfleur du 18 au 21 mai. Parmi les manifestations proposées, la Forge accueillait une projection spéciale du célèbre film « Les vacances de Monsieur Hulot ». Un film sans parole dans un festival de mots, le paradoxe n'était qu'apparent, puisque la séance fut accompagnée par les musiciens de la compagnie des Amis de Fantomus. Guitare, saxo,

clarinette et batterie rythmèrent ainsi les déambulations du grand personnage dégingandé. Ce ciné-concert permettait de mesurer que l'expression orale peut également passer par différents intermédiaires. Plus tôt dans la semaine, la bibliothèque Elsa Triolet avait invité les tout-petits au spectacle intitulé Bêtes de scène présenté par la compagnie « Les p'tites histoires en n'ombre ». Théâtre d'ombres, le spectacle, là encore sans paroles, mettait en scène animaux fabuleux ou espiègles à travers des sons, de la musique ou encore des couleurs. L'association « Touche d'histoires » quant à elle, proposait aux Harfleuraise une véritable chasse au trésor autour du secret de la Licorne au sein de la bibliothèque.

Un beau festival, dont le but était de donner le goût de la découverte, de la lecture et des livres à travers des histoires à écouter ou à regarder.



## Ismaël Habia a eu raison de venir à la Forge



Tout le monde connaît Ismaël Habia. Vous le connaissiez en chef de fil de la troupe des Improbables, vous avez pu le découvrir en solo, le 12 mai dernier à La Forge. Et lorsqu'il est seul en scène, Ismaël a toujours raison. Inspiré de l'ouvrage de Schopenhauer, « L'Art d'avoir toujours raison (et de se faire détester de tous) », ce nouveau spectacle met en évidence la qualité d'écriture de l'humoriste mais également sa capacité à nous faire rire... de tout ! Avec ses stratagèmes fort instructifs pour quiconque souhaite sortir vainqueur d'un débat, Ismaël interpelle le public, illustre ses propos de la manière la plus absurde et se permet des parallèles avec la vie politique, quitte à évoquer sans détour l'actualité (un pronostic sur l'identité du futur premier ministre ?). Un grand moment de rire décomplexé. Et vous ne vous y êtes pas trompé puisque le spectacle affichait complet au soir de la représentation.



## Le Havre avant le Havre



La foule des grands jours était présente pour l'inauguration de l'exposition réalisée par les Amis du Musée dans le cadre de l'opération « Harfleur, berceau de l'estuaire » et des 500 ans du Havre. Michel Toulouzan, adjoint aux affaires culturelles et Gérard Lecornu,

président de l'association ont présenté la genèse de cette exposition qui retrace depuis les origines l'histoire de l'estuaire de la Seine et plus particulièrement d'Harfleur. Très bien documentée par de nombreuses gravures, dessins, maquettes et objets, l'exposition fait découvrir aux visiteurs, d'une manière simple et très pédagogique, des facettes souvent méconnues de l'histoire de notre ville comme celle des pirates ou des routes commerciales qui partaient du port d'Harfleur. Certaines planches de l'exposition ont été réalisées par les élèves de l'école de Fleurville sur le thème des pirates. Et c'est une jeune élève qui a dévoilé le superbe portrait de François 1<sup>er</sup> qui accueille les visiteurs. Une bien belle façon de débiter l'anniversaire des 500 ans du Havre en mettant en valeur la riche histoire de la cité des 104.

L'exposition est visible tout l'été et jusqu'au 5 octobre galerie des Fondateurs à la Forge, toute la semaine ainsi que les samedis et dimanches après midi.

## Des collégiens de Bramsche découvrent Harfleur

Courant mai, Christine Morel et Hervé Toullec, conseiller délégué ont reçu dans les salons de l'Hôtel de Ville une trentaine de jeunes collégiens allemands, invités à découvrir la cité des 104 à l'invitation de leurs homologues du collège Pablo Picasso. Ces échanges font partie des bonnes relations que notre ville entretient avec sa ville jumelle de Bramsche. Christine Morel a remis à chaque jeune un petit cadeau de bienvenue symbolisant Harfleur.



# Dossier



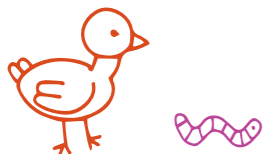
## Harfleur en mode été

### Une ville et une agglomération animées pour tous tout l'été



Cet été sera un peu différent des autres. Cela n'aura échappé à personne, le Havre fête ses 500 ans et pour l'occasion, c'est toute l'agglomération qui est en fête. Non seulement des célébrations auront lieu à partir du 27 mai jusqu'au 8 octobre dans la cité océane, mais d'autres villes dont Harfleur proposeront également des animations pour célébrer cet anniversaire. Fidèle à sa volonté de placer l'humain au cœur de ses actions, la Ville d'Harfleur présente tout l'été des activités familiales, culturelles et festives accessibles au plus grand nombre tout en étant de grande qualité. Ce sera une farandole ininterrompue de fêtes, d'ateliers, de visites, d'événements, de bals, où chacun trouvera ce qui lui plaît et le divertira. Nous sommes très heureux de partager avec vous ce programme estival, il est une invitation qui vous est adressée et nous comptons sur vous pour l'accepter !

Bon été à tous !



# Vive l'été !



## Quelques dates des manifestations

liées aux 500 ans du Havre et de « Harfleur, berceau de l'estuaire »

### Au Havre :

#### Exposition

##### « Le Monde et le Havre en Pyjamarama »

Pour petits et grands, une exposition qui redécouvre un procédé d'animation, l'ombrocinéma. La fluidité des images animées est vraiment bluffante. Des boîtes magiques, une table à dessiner avec jeux d'images et même une petite cabane à lire n'attendent plus que les petits artistes.



*Bibliothèque Oscar Niemeyer, du 10 mai au 3 septembre*

#### Parade Franciscopolis, Royal de Luxe, la saga des géants



C'est certainement l'événement le plus spectaculaire et le plus attendu cet été : la venue des géants de la Compagnie nantaise Royal de Luxe. Ils devraient déambuler dans toute la ville pour provoquer magie et ébahissement selon les organisateurs.

*Du 7 au 9 juillet*

#### Clic-Clac



Clic-Clac propose de prendre en photo les quelques 200 000 habitants de l'agglomération havraise. Un atelier

photo mobile, combi Volkswagen, va ainsi parcourir l'agglomération. Il s'arrêtera sur le marché d'Harfleur dimanche 25 juin de 9h à 12h. Vous pouvez également : soit déposer un selfie sur la plateforme web ([www.clic-clac.uneteauhavre2017.fr](http://www.clic-clac.uneteauhavre2017.fr)), soit passer dans une des cabines photographiques situées à la bibliothèque Oscar Niemeyer ou au Centre Commercial Grand-Cap Auchan Montgaillard. Toutes les infos sont disponibles sur le site ([www.lehavre.fr](http://www.lehavre.fr)). Seules contraintes : être majeur et seuls les portraits individuels sont acceptés.

### A Harfleur :

#### Concert classique de l'orchestre symphonique de Val-de-Reuil



Un orchestre symphonique avec chœur interprétera des œuvres romantiques. Au menu : Schubert, Haydn et Beethoven.

*Eglise St Martin, dimanche 2 juillet à 17h, accès libre mais réservation conseillée*

#### L'opération « Une après-midi au Musée » destinée aux enfants à partir de 5 ans

Des ateliers proposant des activités familiales et jeune public permettront de redécouvrir le patrimoine harfleurais au Musée du Prieuré.

« A la découverte de l'archéologie », mercredi 12 juillet et mercredi 9 août, de 15h à 18h

« A la découverte de l'enluminure », dimanche 23 juillet, de 15h à 18h

« Fabriquez votre blason », dimanche 20 août, de 15h à 18h.

*Musée du Prieuré, accès libre*



#### Visite

##### « Harfleur avant le Havre »

Organisée par le Service « Ville d'art et d'histoire de la Ville du Havre », cette visite se penche sur la naissance d'Harfleur et son histoire jusqu'à la création du port du Havre en 1517. Une expertise patrimoniale classique et très technique pour ce service qui aborde le territoire de l'agglomération.

*Départ Musée du Prieuré, dimanche 13 août à 15h*

#### Soirée Rétro

##### Bal à Jo

Comme tous les étés, des bals rythmeront l'été harfleurais. Le « Bal à Jo » est résolument rétro, « années 40 », animé par le piano mobile de Kasper, pour fêter la rentrée. Pour toute la famille, des jeux en bois et des photos-souvenirs en costume d'époque seront proposés en début de manifestation.

*Espace de jeux de l'école Gide, quartier de Beaulieu Samedi 2 septembre à partir de 18h*

# Le programme

# de votre été

Dimanche 11 juin de 10h à 18h

## "RétroOcéane"

Exposition de voitures anciennes  
De 80 à 100 véhicules modernes,  
d'avant-guerre et sportifs présentés.  
Parc de l'hôtel de ville / gratuit  
En partenariat avec l'association  
Car Sandouville / le Havre



Dimanche 13 août à 15h

## Visite "Harfleur avant le Havre"



La visite propose de revenir sur l'histoire d'Harfleur depuis l'époque gallo-romaine jusqu'à l'envasement de son port et la création du Havre en 1517. Elle aura comme point de départ le musée du Prieuré dont les collections archéologiques ont bénéficié d'une nouvelle présentation puis se poursuivra par une déambulation dans les ruelles pittoresques de la ville médiévale.

Rdv au Musée du Prieuré, 50 rue de la République  
Tarif : 7€

En partenariat avec le service  
« Ville d'art et d'histoire » de la Ville du Havre

## Une après-midi au Musée (à partir de 5 ans)



Mercredi 12 juillet de 15h à 18h

## A la découverte de l'archéologie

L'équipe du secteur patrimoine de la ville d'Harfleur vous accueille pour des ateliers proposés à toute la famille : module de fouilles archéologiques, reconstitution de céramique, lavage, marquage, dessin de chantier, et découverte de la nouvelle salle d'interprétation. Rendez-vous aussi le 9 août !

Dimanche 23 juillet de 15h à 18h

## A la découverte de l'enluminure

Tous à vos pinceaux ! Petits et grands pourront se livrer à l'exploration des magnifiques décors du livre médiéval sur des supports inspirés du Moyen-Âge adaptés à chacun ! Tel le moine qui se livrait autrefois à cet art, vous pourrez - au gré de vos envies - mettre en couleur une bête fantastique ou la poétique lettrine.  
Par l'association Touches d'Histoire

Mercredi 9 août de 15h à 18h



## A la découverte de l'archéologie

Dimanche 20 août de 15h à 18h



## Fabriquez votre blason !

Au Moyen-Âge puis à la Renaissance, chaque grande famille avait son blason. Léopards, aigles, couronnes, chevrons ou encore tours, les symboles comme les couleurs n'étaient pas choisis au hasard ! Venez découvrir l'art de l'héraldique, en famille, pour un moment convivial où chacun pourra imaginer et créer son propre blason !  
Par l'association Touches d'Histoire

Accès libre - Musée du Prieuré

16 et 17 septembre



## Journées européennes du patrimoine

Programmes disponibles début septembre

## Samedi 30 septembre Nuit du tourisme



Animations à l'église Saint-Martin, à l'hôtel de ville et au musée du Prieuré

## « Le Havre avant Le Havre, mythes et réalités »

L'estuaire de la Seine a connu une histoire très mouvementée

Jusqu'en 1517, Harfleur a été aux premières loges de l'Histoire. Elle a vu passer des Vikings, des pirates, les armées anglaises et toutes sortes de commerçants étrangers.



Toute cette histoire, cette riche exposition montée par l'association des Amis du Musée vous l'explique de façon simple et agréable au travers de superbes illustrations, objets et maquettes.

Ne ratez pas cet événement plein de surprises et de documents inédits, de plus, un cadeau sera offert aux 200 premiers visiteurs !

Jusqu'au 5 octobre / Galerie des Fondateurs / La Forge

Exposition événement

## Samedi 24 juin de 11h à 18h30 Familles & Assos en fête

Entrée et animations gratuites  
Restauration sur place  
Complexe sportif Maurice Thorez  
Harfleur Beaulieu



Dimanche 2 juillet à 17h

## Concert de l'Orchestre Symphonique de Val-de-Reuil

Accompagné par les chœurs du conservatoire de Val-de-Reuil, l'orchestre symphonique interprétera un programme pré-romantique :

- la 3<sup>ème</sup> symphonie de Schubert,
- le Te Deum de Haydn
- le dernier mouvement de la 2<sup>ème</sup> symphonie de Beethoven.

Accès libre, réservation conseillée  
Église Saint-Martin

Jeudi 13 juillet de 20h30 à 1h

## Harfleur célèbre la fête nationale

Bal à 20h30 : Les danseurs chevronnés ou amateurs sont attendus sur la place Victor Hugo pour le bal populaire animé par Sabrina et Freddy Friant

Vers 23 heures, place à l'émerveillement devant le feu d'artifice tiré depuis les berges de la Lézarde.

La foire St Martin s'installera du 7 au 16 juillet sur la place d'Armes. Pour son dernier jour d'ouverture, le dimanche 16 juillet, journée à tarif réduit !

Le marché dominical sera déplacé avenue de la Résistance les 9 et 16 juillet

lundi 14 août de 19h30 à 23h Cinétoiles

Un concert dans le parc de l'hôtel de ville suivi de la projection du film « Qui veut la peau de Roger Rabbit ».



En partenariat avec Du grain à démoudre, la Codah et Papa's production.

Parc de l'hôtel de ville - Entrée libre

Samedi 2 septembre à partir de 18h

## Soirée rétro avec le "Bal à Jo"

Retrouvons-nous en musique avec Kasper et son piano mobile, style bistrot des années 40 pour un moment de partage convivial et chaleureux. Puis soirée dansante avec l'orchestre Swing 276 qui proposera une suite effrénée de valses, tangos, paso doble, cha cha cha, danses ayant marqué l'esprit du bal populaire de l'époque. Enfin, pour terminer la soirée, un répertoire plus énergique de swing manouche et de chansons françaises. Pour toute la famille, des animations de jeux en bois et de « photo-souvenir » en costume d'époque.



Accès libre, restauration sur place

N'hésitez pas à venir costumé !  
Espace de jeux de l'école Gide, quartier de Beaulieu



## Journées Nationales de l'Archéologie

Nouveau parcours muséographique intégrant les résultats des fouilles archéologiques du site des Coteaux du Calvaire fouillé en 2011-2012 : « Caracotinum, du haut-Empire romain à la fin du VIII<sup>ème</sup> siècle ».

Expositions de l'INRAP : « Vous avez dit archéologie préventive ? » pour les adultes et « Découvrir l'archéologie avec Tip-Taupé » pour les enfants.



Atelier de découverte de l'archéologie : modules de fouilles, reconstitution de céramique, vidéos, salon de lecture et livret coloriage pour les tout-petits.

Programme détaillé : [www.journee-archeologie.fr](http://www.journee-archeologie.fr)

Samedi 17 et dimanche 18 juin de 14h à 18h  
Musée du Prieuré

Parcours - Expositions - Ateliers

## Colloque

### « Le Havre avant Le Havre »

L'association des Amis du Musée, partenaire de la ville d'Harfleur dans ce grand programme, organise en lien avec l'université du Havre et plusieurs associations havraises un cycle de conférences sur l'histoire de l'estuaire de la Seine jusqu'à la création du Havre en 1517. Une occasion en or pour les plus curieux d'en apprendre davantage sur le peuplement de l'estuaire et l'installation des ports, ainsi que sur les relations avec l'Angleterre au Moyen-Âge.

14 et 15 septembre / La Forge

Colloque

# Un été



## Redécouvrir sa ville

De multiples animations seront organisées cet été dans plusieurs espaces publics de la ville d'Harfleur. C'est ainsi l'occasion de redécouvrir sa ville et certains services municipaux harfleurais.



## Le parc de l'hôtel de Ville

### Le dimanche 11 juin, 2 manifestations : Marché des Producteurs de Pays.

Organisé en partenariat avec la Chambre d'agriculture et le Pôle Métropolitain de l'Estuaire de la Seine, le marché est réglementé par une charte exigeant des produits qui proviennent directement et exclusivement des producteurs. Une dizaine d'agriculteurs ou artisans proposeront donc des produits locaux de qualité afin de partager leur savoir-faire dans la convivialité.

Devant l'hôtel de ville, de 9h à 14h

### RétrOcéane.

En partenariat avec l'association CAR Sandouville (qui regroupe des propriétaires ou amateurs d'anciens véhicules Renault afin de collaborer à la sauvegarde des modèles anciens de la marque) et Les Voitures Rétro d'Harfleur Beaulieu, la ville accueillera un grand rassemblement de 100 véhicules toutes marques.

La Renault Juvaquatre, qui fête ses 80 ans, sera mise à l'honneur.

A 15h : concours d'élégance

A 17h30 : remise des prix

Parc de l'hôtel de ville, de 10h à 18h



### Lundi 14 août : Cinétoiles

Depuis 4 ans, Harfleur propose un concert suivi d'une projection de film en plein air. Cette année, « Qui veut la peau de Roger Rabbit ? ».

Parc de l'hôtel de ville, de 19h30 à 23h, entrée libre

### Dimanche 11 juin, c'est Cantine pour tous !

Le parc et l'esplanade de la mairie seront bien animés le dimanche 11 juin avec un rassemblement de voitures anciennes et le marché des producteurs de pays.

A cet occasion, le restaurant La Cantine, situé Place Victor Hugo, ouvrira exceptionnellement ses portes, le dimanche 11 juin midi, afin de permettre aux visiteurs de déjeuner sur Harfleur.

Un menu à 16€ vous sera proposé :

Punch maison

Tarte boursin & saumon fumé

Rougaille saucisses

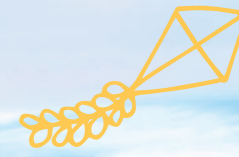
Marquise fraise chocolat blanc ou charlotte chocolat

Café

1 verre de vin

Possibilité de réserver au 06 16 73 59 61

# à Harfleur



## Au domaine du Colmoulins

### Du 6 juin au 22 juin :

Un parcours d'orientation sera proposé aux écoles élémentaires de Fleurville, André Gide et des Caraques, pour les classes du CP au CM2. Organisé du 6 au 22 juin, cet événement fait partie des Olympiades qui ont déjà présenté des activités sportives aux écoles dès le mois de mai. Au travers d'un parcours balisé, «boussole à la main»,

les enfants évolueront sur le domaine du Colmoulins, ils auront ainsi le loisir d'observer la faune et la flore tout en s'amusant. A l'aide d'une feuille de route et de boussoles, les groupes d'enfants découvriront divers ateliers (observation, réflexion, épreuve physique...).

De 9h30 à 11h30

## Les marchés à Harfleur :

le dimanche matin dans le centre et le jeudi matin à Beaulieu

Le marché dominical (8h-13h) est situé depuis la place d'Armes jusqu'à la Place Victor Hugo. On y retrouve une centaine d'étalagistes présentant de l'alimentation (rôtisseries, boucherie, fruits et légumes, saucissons, fromages, plats créoles ou asiatiques...), de la confection et des chaussures, des articles de mercerie, quincaillerie, bazar, maroquinerie, cosmétique, mais aussi des fleurs ou plantes... Les petits producteurs quant à eux sont situés rue Jehan de Grouchy, ils seront rejoints par des producteurs saisonniers durant tout l'été.

Les dimanches 9 et 16 juillet, le marché sera déplacé sur toute l'avenue de la Résistance en raison de la présence de la foire St Martin.

Le jeudi matin (de 8h à 12h00) depuis septembre dernier se tient un marché sur la place Guy de Maupassant à Beaulieu comprenant quelques étals (rôtisserie, crêpes, fromager, poissonnier) qui viennent compléter l'offre des commerçants de la place. Jusqu'à la fin du mois de juillet, en raison des travaux de façades des immeubles, le marché est déplacé dans la Rotonde.

De 9h30 à 11h30

## Une sélection de livres proposée par la bibliothèque Elsa Triolet

### « J'ai toujours cette musique dans la tête »

de Agnès Martin-Lugand  
L'histoire d'un couple de quadragénaires emporté par un tourbillon d'ambitions professionnelles, devant faire face à des choix de vie. Une écriture fluide et des personnages qui nous ressemblent.



### « Tu comprendras quand tu seras plus grande »

de Virginie Grimaldi  
Des personnages attachants, un humour corrosif et une profonde humanité dans cette histoire d'amour, de résilience et de célébration du bonheur.



### « Cherche et trouve Géant. Au pays des contes »

Un livre-jeux à faire en famille pour passer un moment agréable et original avec ses enfants.

### « Un appartement à Paris »

ou Marc Lévy « L'Horizon à l'envers »





## A voté !

### Résultats des élections présidentielles sur Harfleur

#### Résultat du 1<sup>er</sup> tour Dimanche 23 avril 2017

Inscrits :	5423		Blancs :	74	1.76%
Abstentions :	1213	22.37%	Nuls :	24	0.57%
Votants :	4210	77.63%	Exprimés :	4112	97.67%
Émargements :	4210	77.63%			

CANDIDATS	VOIX	%
1 - DUPONT AIGNAN Nicolas	159	3.87%
2 - LE PEN Marine	1211	29.45%
3 - MACRON Emmanuel	621	15.10%
4 - HAMON Benoit	211	5.13%
5 - ARTHAUD Nathalie	29	0.71%
6 - POUTOU Philippe	64	1.56%
7 - CHEMINADE Jacques	4	0.10%
8 - LASSALLE Jean	22	0.54%
9 - MELENCHON Jean Luc	1422	34.58%
10 - ASSELINEAU François	33	0.80%
11 - FILLON François	336	8.17%

#### Résultats du 2<sup>ème</sup> tour Dimanche 7 mai 2017

Inscrits :	5423		Blancs :	495	12.91%
Abstentions :	1590	29.32%	Nuls :	105	2.74%
Votants :	3833	70.68%	Exprimés :	3233	84.35%
Émargements :	3833	70.68%			

CANDIDATS	VOIX	%
1 - MACRON Emmanuel	1629	50.39%
2 - LE PEN Marine	1604	49.61%

A l'issue de l'annonce des résultats du 2<sup>ème</sup> tour, Christine Morel les a commentés lors de la soirée électorale qui s'est tenue dans la salle du Creuset de la Forge :

#### Hausse de l'abstention et des votes blancs

« Pour ce second tour, on peut noter que la participation sur notre commune a baissé puisqu'elle s'élevait à 77,63% pour le 1<sup>er</sup> tour il y a 15 jours. Nous perdons donc 377 votants ce qui représente 6,95 %

On peut, bien évidemment regretter cette augmentation de l'abstention. Nous constatons également un très grand nombre de votes blancs. Ces deux phénomènes sont cependant le témoin du grand désarroi qui a envahi nombre d'électeurs face à l'offre politique de ce deuxième tour. Les électeurs ayant choisi le vote blanc ont refusé à la fois les idées de haine sans vouloir cautionner un programme libéral. Il me semble que personne ne peut ignorer maintenant, que la prise en compte réelle du vote blanc dans le calcul des suffrages exprimés pourrait être une mesure permettant de renforcer la participation d'électeurs ne se sentant convaincu par aucun des candidats lors d'une élection. »

#### Les idées républicaines largement en tête sur Harfleur

« Concernant, les résultats constatés sur notre commune, l'ensemble des candidats hors extrême droite avaient recueilli au 1<sup>er</sup> tour 2 742 voix et 66,68 % des suffrages exprimés. Le Front national et « Debout la France » avaient eux obtenu 1 370 voix et 33,32 %.

Pour ce 2<sup>cd</sup> tour, nous constatons que l'extrême droite conforte son score en gagnant 234 voix.

Pour sa part, Emmanuel Macron avait obtenu 621 voix et 15,10 % dimanche 23 avril. Il gagne donc ce soir 1019 voix.

Si on rajoute à ce score les 495 bulletins blancs, 63,33 % des Harfleurais ont donc rejeté l'extrême droite et ses idées. Bon nombre des électeurs de gauche, majoritaires dans notre commune au 1<sup>er</sup> tour, ont donc utilisé leur bulletin de vote pour faire barrage aux idées d'extrême droite. Ce n'est bien évidemment pas un vote d'adhésion au programme de M. Macron, vis à vis duquel j'ai, vous le savez, les plus grandes inquiétudes quant à ses conséquences pour les familles, l'emploi et les communes. Je remercie donc sincèrement, tous ces électeurs qui ont voté par réflexe républicain même si, je le sais, cela a été difficile pour beaucoup. J'avais appelé d'ailleurs sans ambiguïté à faire barrage à l'extrême droite sans pour autant apporter un soutien au programme de M. Macron. »

#### Redonner à l'humain toute sa place

« Le résultat national est acquis en faveur de M. Macron. Il débute son mandat avec la lourde responsabilité de redonner espoir, travail, pouvoir d'achat aux Français, de s'atteler aux grands enjeux liés au changement climatique et tout cela dans un contexte particulier lié au risque terroriste.

Je suis cependant convaincue que malheureusement, si une majorité lui est donnée aux législatives, la politique qui va être appliquée dans les prochains mois ne répondra en rien à ces besoins et enjeux, tant le programme de M. Macron fait la part belle à la finance et aux privilégiés.

Dès demain, notre combat continue pour une réelle politique redonnant à l'humain toute sa place plutôt qu'à la finance et faire entrer la France dans *les jours heureux*. »

## Élections législatives 11 et 18 juin

Le renouvellement de l'Assemblée nationale et l'élection des députés aura lieu les dimanches 11 et 18 juin prochains.

Harfleur fait partie de la 8<sup>ème</sup> circonscription qui regroupe les cantons de Gonfreville l'Orcher, et les cantons 2, 3, 4, 7 et 9 du Havre.

Les 7 bureaux de vote de la ville seront ouverts de 8h à 18h

Pour voter vous devez vous munir d'une pièce d'identité et de votre carte électorale qui indique le bureau où vous devez vous présenter.

#### Absent ? Pensez à la procuration !

Si vous êtes absent le jour de l'élection, vous pouvez donner procuration à l'électeur de votre choix si celui-ci est inscrit sur les listes électorales d'Harfleur. Rendez-vous au commissariat pour y remplir le formulaire de procuration.

**Renseignements :** Service élections – Pôle accueil Population et Pôle administratif de Beaulieu

#### Soirée électorale

Comme pour chaque élection, une soirée électorale est organisée à partir de 18h30 dans la salle du Creuset de la Forge avec présentation des résultats sur Harfleur.







## Les pompiers s'entraînent à Harfleur

Une à deux fois par an, les sapeurs-pompiers du CIS (Centre d'Incendie et de Secours) de Caucriauville viennent s'entraîner à Harfleur. Le Commandant Cécile Macarez, Chef de centre de Caucriauville, explique le déroulement d'une simulation de pollution aquatique pratiquée sur les cours d'eau de la ville.

### En quoi consiste une session d'entraînement ?

Parmi nos nombreuses thématiques d'entraînement, c'est la simulation d'une pollution aquatique que nous venons pratiquer sur le site d'Harfleur. Dans notre centre de secours, nous avons une équipe spécialisée en risques technologiques, autrement dit nous gérons aussi bien les risques chimiques que radiologiques. Sur la zone industrielle, nous sommes ainsi susceptibles d'intervenir en cas de dispersion d'un gaz chimique ou de liquide dans un cours d'eau. C'est précisément ce dernier cas que nous venons simuler dans la commune d'Harfleur, qu'il s'agisse d'une personne qui déverserait accidentellement du fioul par exemple, ou d'une usine qui effectuerait un rinçage. Alertée par une odeur ou une couleur inhabituelles, la population peut alors faire appel à nos équipes.

### Comment intervenez-vous concrètement ?

Nous effectuons tout d'abord une reconnaissance, afin de comprendre en amont et en aval ce qui se passe pour qualifier l'événement. Dans cette collecte d'informations qui doit identifier la source de la pollution, nous travaillons conjointement avec la Police des Eaux, l'ONEMA (l'Office National de l'Eau et des Milieux Aquatiques) et la Mairie, étant entendu que le directeur des opérations de secours est le Maire sur sa commune. Certains produits déversés dans l'eau sont récupérables, d'autres non. Dans l'affirmative, nous



allons mettre en place un chantier de récupération du produit qui nous permet, avec une écrémeuse, de récupérer le polluant en surface qui arrivera dans une citerne pour y être décanté plusieurs fois, jusqu'à récupération complète du produit. Dans le cadre de nos missions de protection des personnes, des biens et de l'environnement, notre objectif consiste à minimiser les impacts environnementaux.

### Pourquoi venir spécialement à Harfleur pour ces entraînements ?

Parce que les cours d'eau y sont très accessibles et nous permettent de déposer tout notre matériel. Notre périmètre d'intervention est localisé autour de Montivilliers et de Rouelles, si nous venons à Harfleur, c'est pour uniquement pour la commodité de nos entraînements.

### Quel rôle jouent les pompiers volontaires dont certains résident à Harfleur ?

Ils ne sont pas intégrés dans les équipes spécialisées, mais viennent en complément des sapeurs-pompiers professionnels et sont voués à exercer les mêmes missions. Nous organiserons en septembre une journée Portes Ouvertes afin de présenter l'ensemble de nos missions à la population.

Pour faire appel aux pompiers, composer le 18.

## Familles & Assos en Fête

Samedi 24 juin - Stade Maurice Thorez de 11h à 18h

Cette journée vous permettra de partager un moment en famille à travers diverses initiations et jeux proposés gratuitement tout au long de la journée par les différents services, associations et partenaires de la ville. Au programme : sport, culture, patrimoine, éducation, enfance, famille, retraités, environnement, solidarité, santé, handicap...

Les familles pourront apporter un pique-nique afin de déjeuner dans un espace détente prévu à cet effet. Vous pourrez également vous restaurer au stand restauration-buvette, tenu par l'association de rugby RCPH.

**Espace Enfance Famille :** maquillage pour enfants, atelier manuel, atelier création, jeux...



### Structures gonflables (Gratuit)

Les enfants de 2 à 14 ans pourront s'amuser dans les deux structures gonflables, le parcours gonflable avec toboggan ou jouer au puissance 4 géant.

### Parcours de la prévention routière

Animé par le service proximité/sécurité, il permet d'aider les enfants à trouver des réponses à des situations vécues tous les jours lors de leurs déplacements. Il vient renforcer les actions menées auprès des écoles maternelles et primaires.

Dans le cadre du plan départemental d'action de sécurité routière, les services de la Sécurité routière seront également présents afin de permettre aux usagers de tester leurs connaissances des règles de sécurité à travers des quiz, panneaux d'expositions et lunettes de simulation d'alcoolémie.

### Stand Ville & Pôle Solidarité :

Sensibilisation à la santé, l'accessibilité et au handicap  
Exposition autour de la démographie médicale  
Informations diverses sur les associations œuvrant dans le champ de la prévention, de l'accompagnement... et promotion des ateliers à venir  
Exposition photos réalisées par les bénévoles lors de la course de l'Amazone  
Un atelier « déco » et un atelier échange de savoirs  
Informations autour de la santé avec le partenaire santé (CODAH) et le partenaire handicap (Point de Mire)

**Nombreuses animations et initiations** proposées par les associations harfleuraises : atelier musique avec le CEM, initiation pêche à la mouche avec l'AAPPMA la Lézarde, initiation et tournois de molkky avec Molkky town, initiation au tir à l'arc avec AS Total plate-forme Normandie, initiation à la percussion brésilienne avec Corcovado...



## Espace scène extérieure : démonstrations des associations sur leur discipline

- 11h30 - 12h : Ouverture avec Corcovado
- 13h30 - 14h : Concert avec le CEM
- 14h - 14h30 : Karaté + médiété avec la CAMI 76
- 14h30 - 15h : Kick boxing avec Harfleur Boxe Pieds Poings
- 15h - 15h30 : Danse country avec Country Road 76
- 15h30 - 16h : Karaté avec l'ASHB
- 16h - 16h30 : CATHOU (variété Française)
- 16h30 - 17h : Zumba avec l'ASHB
- 17h - 17h30 : Chants avec le SPF et copains du monde
- 17h30 - 18h : Corcovado

### Gymnase M. Thorez : Initiations et démonstrations

<b>Gymnase</b>	
14h - 15h : Basket	
15h - 16h : Handball	
16h - 17h : Badminton	
<b>Dojo</b>	
14h - 15h : Judo	
15h - 16h : Boxe Thaï	
<b>Salle de danse</b>	
14h - 15h : Aéroboxe	

### Espaces Sport extérieur : 14h à 18h

Animation football / Initiation au rugby / Initiation au tennis / Initiation au tir à l'arc / Molkky (tournois et initiation)

**Toutes les animations, initiations... sont gratuites.**

**Plus de 30 associations seront présentes afin de vous faire découvrir leurs activités.**



## Ré-ouverture du Vival Casino, place Guy de Maupassant

Comme nous vous l'annoncions dans le précédent ZOOM, le Vival Casino a ré-ouvert ses portes fin mai place Guy de Maupassant.

La municipalité n'a cessé de soutenir son commerce de proximité. Accompagnée de la Chambre de commerce et d'industrie du Havre, la Ville a donc rencontré à plusieurs reprises la direction de l'enseigne afin que soit trouvée une solution pour ré-ouvrir la supérette, fermée depuis plus d'un an.

L'aboutissement de plusieurs mois de travail a donc eu lieu fin mai, avec l'arrivée du nouveau gérant Bénédicte de Bruchard.

### Entretien avec Monsieur De Bruchard

**Quel est votre parcours et où exercez vous avant votre arrivée sur Harfleur ?**

**Bénédicte de Bruchard :** « A 18 ans, j'ai fait mon service militaire dans la Marine Nationale et j'y suis resté 20 ans, ma spécialité était «commis aux vivres», le responsable des stocks de vivres. En 1999, j'ai quitté la Marine et j'ai vécu 15 ans à l'île de la Réunion où j'ai tenu une crêperie puis un snack. J'ai rejoint le groupe Casino fin 2014, avec la gérance d'un Spar sur la rive gauche de Rouen puis un Vival sur la rive droite. »

**Quelles sont les raisons pour lesquelles vous avez souhaité vous installer sur notre commune ?**

« Lorsque j'ai appris que la supérette d'Harfleur-Beaulieu était fermée depuis plus d'un an, je me suis rendu sur place et j'ai eu le coup de foudre pour cette place aux nombreux commerces de proximité de qualité, par les nombreuses places de parking, le boulodrome (je suis du sud de la France !!!), le charme, la quiétude et la vue de la place Guy de Maupassant. »

**Quels sont les jours et heures d'ouverture de votre magasin ?**

« Dans un premier temps, je serai ouvert du mardi au samedi de 9h à 13h et de 15h à 20h, le dimanche matin de 9h à 13h. » (fermeture le lundi)



Pendant les travaux de ravalement de façade, les commerces restent accessibles

**Quels produits allez-vous proposer ? Y aura-t-il des nouveautés ?**

« Ma politique commerciale fera la part belle aux produits Casino, car je connais leur qualité et je suis en mesure de les proposer au meilleur prix. La grille tarifaire prévue par mes fournisseurs pour ce magasin est raisonnable et la faible superficie engendre un loyer minime qui me permet de pouvoir maintenir des prix bas.

De plus, je profite de cet article pour faire appel à de petits producteurs en maraîchage, produits laitiers et autres, privilégiant le circuit le plus court possible. »

Le conseil municipal s'est réuni salle du parc lundi 15 mai 2017

## Contre la réforme des demandes de carte d'identité

Pour débiter l'ordre du jour Christine Morel a présenté au vote des conseillers municipaux un vœu s'opposant à la réforme décidée par l'État concernant les modalités de demandes de cartes nationales d'identité. Le texte proposé au vote indique que : « Suite à une réforme gouvernementale (Plan Préfecture Nouvelle Génération), les demandes de cartes nationales d'identité s'effectuent, depuis le 2 mars 2017, seulement dans les communes de Seine-Maritime équipées de dispositif de recueil (DR) pour l'enregistrement des cartes nationales d'identité et des passeports (34 au total pour la Seine-Maritime). Depuis des mois, l'Association des Maires de France (A.D.M.) et l'ADM76 refusent les conditions de ce projet dont l'intérêt (améliorer la sécurité, lutter contre les fraudes) n'a pas été démontré.

## Moins de proximité

Concrètement, l'impact pour les usagers est un risque de délais d'attente plus important, et la difficulté de déplacement pour certaines personnes. Ainsi les habitants d'Harfleur doivent dorénavant, pour refaire leur carte d'identité, se rendre dans les guichets agréés dans les mairies de Gonfreville l'Orcher, Montivilliers ou Le Havre. C'est un nouveau service de proximité qui disparaît et qui complique la vie quotidienne de nombreuses familles.

## Les élus opposés à l'unanimité

Christine Morel a donc proposé au conseil municipal qu'il « s'oppose au dessaisissement de ce service de proximité qui fragilise l'institution communale et contredit certains enjeux de sécurité, qu'il affirme que la mise en place d'un tel dispositif se fait au détriment des usagers et des communes disposant d'un dispositif de recueil et que le conseil demande au Gouvernement de bien vouloir revenir sur cette réforme en l'état. » Ce vœu a été adopté à l'unanimité des élus présents.



## Nouveau centre de recyclage



Le conseil s'est également prononcé favorablement, moins trois abstentions du groupe socialiste, pour la vente à la Codah d'un terrain situé sur le plateau du Cantipou afin de permettre la réalisation d'un nouveau centre de recyclage qui sera commun à Harfleur et à Gonfreville l'Orcher. Plus grand, mieux équipé, répondant mieux aux nouvelles normes environnementales, ce nouveau centre de recyclage, remplaçant celui installé actuellement impasse de la Forge, devrait être ouvert au public début 2019. L'accueil du public sera facilité (espace de dépôt couvert) et le tri des matériaux apportés sera simplifié et plus étendu qu'aujourd'hui.

Ce nouveau centre de recyclage comprendra également une « ressourcerie » permettant de redonner une seconde vie à nos meubles ou gros électroménagers. La question de l'accessibilité du nouveau site ayant été posée, Jean Gabriel Brault, 1<sup>er</sup> adjoint a indiqué que le site du Cantipou permettait un accès facile depuis l'ensemble des quartiers d'Harfleur, les déplacements vers le centre de recyclage se faisant par définition en véhicule.

**Prochain Conseil Municipal :**  
lundi 26 juin 18h  
Salle du parc  
La séance est publique

**Prochain conseil communautaire**  
Jeudi 29 juin 18h  
salle de l'hôtel de ville du Havre

## Programme des animations retraités

**Mardi 13 juin :**  
Dictée  
14h30 à la RPA

**Mercredi 14 juin :**  
Repas anniversaire : le thème «En mode barbecue»  
(inscription jusqu'au 6 Juin)

**Vendredi 16 juin :**  
Après-midi visite des Jardins Suspendus  
Sur inscription

**Lundi 19 juin :**  
Soirée cartes : manille, tarot  
20h à la RPA

**Mercredi 21 juin :**  
Après-midi récréatif avec « les Amis du Musée » :  
Découverte de la grande exposition  
« Le Havre avant Le Havre »  
15h à la Forge (départ 14h30 de la résidence)

### À venir prochainement :

Pendant l'été, n'hésitez pas à venir vous amuser à la résidence et participer aux activités proposées par le service retraités et le comité des fêtes :

**Au programme :**  
le lundi : jeux de cartes, le mardi : atelier « Gardons la forme », le mercredi : surprise du jour, le jeudi : atelier créatif, le vendredi : « place aux jeux »

### Les temps forts de l'été :

**Juillet :**  
Repas anniversaire : mercredi 12 juillet thème Cuba  
Une sortie au domaine du Colmoulins  
Un après-midi récréatif dans les jardins de la résidence

**Août :**  
Repas anniversaire :  
Mercredi 9 Août thème guinguette  
Un après-midi récréatif avec un chanteur

*Le planning sera disponible à l'accueil de la résidence*

*Pour tout renseignement, contacter le service retraités de la ville au 02 35 45 34 08.*

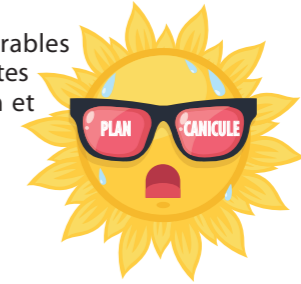
## PLAN CANICULE : inscrivez vous !!!

Comme chaque année le Plan Départemental Canicule est réactivé entre le 1<sup>er</sup> Juin et le 31 Août.

Ce dispositif sert à prévenir, chez les personnes vulnérables et isolées, des risques liés aux fortes chaleurs. Si vous êtes concernés, envoyez dès maintenant vos nom, prénom et coordonnées à l'adresse suivante :

« Plan départemental Canicule »  
CCAS d'Harfleur  
55 rue de la République  
76700 Harfleur  
ou par courriel : [ccas@harfleur.fr](mailto:ccas@harfleur.fr)

Pour les personnes inscrites l'an passé, vous recevrez un courrier avec un coupon réponse à nous retourner à cette même adresse afin de confirmer votre inscription.



## Les élus à vos côtés

Vous souhaitez rencontrer un élu municipal ?

Pour prendre rendez-vous avec Madame le Maire ou un adjoint, contactez :

le cabinet du maire  
au 02 35 13 30 10  
ou mail :  
[cabinet@harfleur.fr](mailto:cabinet@harfleur.fr)

## Alerte pollens

Vous êtes allergique aux pollens ? L'agglomération du Havre s'est dotée d'un pollinarium sentinelle pour anticiper la saison des émissions de pollens.

Le pollinarium est un véritable outil de prévention. Ce jardin, situé aux Jardins suspendus du Havre, permet d'observer les émissions de pollens.

« L'alerte pollens » vous informe dès l'apparition des premiers grains de pollens dans l'air. Dès l'alerte, commencez votre traitement, évitez les activités physiques intenses à l'extérieur, évitez de fumer.

Pour recevoir l'alerte, inscrivez-vous gratuitement sur : [allerpollens.org](http://allerpollens.org)

## Pharmacies

Dans la journée, appelez votre pharmacien habituel.

**Pharmacie Delplanque**  
35 rue de la République  
02 35 45 40 39

**Pharmacie Morisset**  
26 rue Jehan de Grouchy  
02 35 45 77 09

**Pharmacie Debris - Fievet**  
33 pl. Guy de Maupassant  
02 35 45 43 29

**Après 20h, appelez le 3237**

## Urgences

**Tél. prioritairement**  
**Samu : 15**  
**Pompiers : 18**  
**Police : 17**

Sinon, téléphonez à la mairie au  
**02 35 13 30 00**  
Un répondeur vous donnera le nom et le numéro de téléphone de la personne d'astreinte.

# Carnet

### Mariage :

15/04/17 LEMAIRE Nicolas et LEPRÉVOST Mélanie  
22/04/17 CHIKHI Frédéric et PERRIN Sandra  
29/04/17 CADIC Gilles et HOUCK Christelle  
29/04/17 LE BAIL Baptiste et SUN Hanqing  
13/05/17 SOUDED Madjid et PRIOUX Marie-Ange

### Décès :

14/04/17 VITTOZ Renald  
27/04/17 DEBRAY Marcelle  
27/04/17 BEAUVAIS Pierrette

## Un engagement sans faille au service de ses idées

Dans tous ses engagements militants ou comme élu de la Ville d'Harfleur, Serge Perot défendait ses convictions faites de progrès et justice sociale, de partage et de paix.

Décédé le 27 avril dernier, Serge Perot s'engagea au sein du conseil municipal aux côtés de Gérard Eude. Il fut conseiller municipal de 1983 à 1995 puis Adjoint au Maire en charge des foires et marché de 1995 à 2001.

Il fut aussi le mandataire financier des campagnes électorales de François Guégan, trésorier de l'Association des Elus communistes et républicains et s'était engagé auprès de Construisons Ensemble (coopération avec le Burkina) où il occupa la fonction de trésorier de 1991 à 2011.

La Ville d'Harfleur perd un homme engagé, sincère dans ses convictions et s'associe à la douleur de sa famille.



Christine Morel  
Maire d'Harfleur

## Nouveaux horaires pour le trésor public

A compter du 1<sup>er</sup> juin 2017, la Trésorerie d'Harfleur sera ouverte au public de :  
8h30 à 12h et 13h30 à 16h

Fermeture au public les mercredis et vendredis après-midi.  
**Trésorerie d'Harfleur - 1 rue des Caraques 76700 Harfleur**  
tél : 02.35.45.40.66

## Inscriptions au vide-grenier de l'ASHB

L'ASHB organise un vide-grenier le dimanche 10 septembre à l'école des Caraques. Les inscriptions pour les exposants se feront tous les lundis de juin de 17h à 20h au gymnase René Cance, rue Louis Lefebvre ainsi que le samedi 24 juin, au stade Maurice Thorez, lors de la fête des familles et des assos au stand de l'ASHB.

### Info Lia

Pour tout connaître des horaires et lignes de bus et tramway :  
<http://www.transports-lia.fr/ou>  
sur smartphone  
« LiA les lignes de l'agglo »

### Allo CODAH ?

Gestion des déchets, transports scolaires, les risques majeurs ?  
pour toute question sur la CODAH, un seul numéro : 02 35 22 25 25  
Rendez-vous sur  
[www.agglo-lehavre.fr](http://www.agglo-lehavre.fr)

## « Côtés fleurs » le concours qui fleurit la ville !

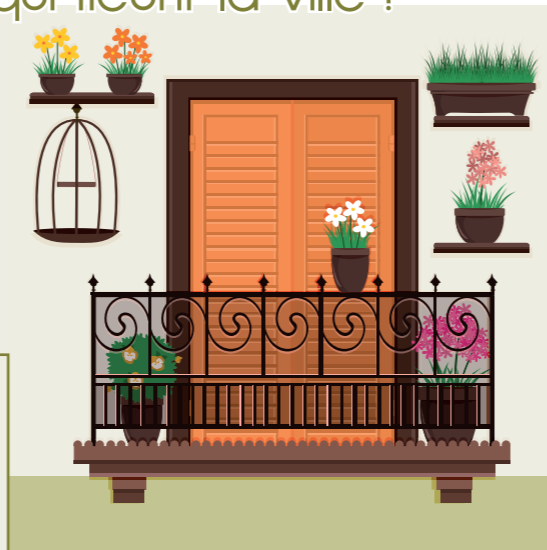
Vous avez la main verte, un jardin ou un balcon, alors inscrivez-vous au concours 2017 « Côtés fleurs ». L'an passé, 18 habitants ont concouru, rivalisant d'astuces et d'imagination participant ainsi activement à l'embellissement de notre ville.

Les concurrents pourront s'inscrire soit en catégorie «Appartements Fleuris», soit en catégorie «Maisons Fleuries». 10 prix ainsi qu'un prix d'originalité seront attribués par le jury pour chaque catégorie (lots de 20 € à 80 €).

### Comment s'inscrire ?

Remplissez le coupon situé en dernière page de ce numéro et déposez le au Pôle Accueil Population en mairie ou au Pôle de Beaulieu place Jean Mermoz.

La clôture des inscriptions est fixée au samedi 24 juin à 12h.



## Une fête nationale en toute sécurité

### Assister au feu d'artifice oui, mais en respectant certaines règles !

Le plaisir d'assister au feu d'artifice ne doit pas faire oublier sa propre sécurité.

Vous pouvez assister au spectacle pyrotechnique en toute sécurité depuis les berges de la Lézarde ou le pont de la Résistance. Par ailleurs, la SNCF en appelle au bon sens et à la responsabilité de chacun. Le 13 juillet au soir, la circulation ferroviaire sur le pont de

la Brèque sera maintenue avec les risques qui en découlent : ne vous engagez pas sur le pont ou sur les voies - ne stationnez pas sur la piste carrossable située au niveau du rond-point.

Un dispositif de prévention est mis en place du 13 juillet 17h au 14 juillet 1h45 avec balisage, fermeture des accès et présence de la sûreté ferroviaire.

### Pétards : vente et utilisation interdites

La fête nationale du 14 Juillet peut être l'occasion de faire partir quelques pétards, mais elle doit être aussi une fête pour tous. Or, l'usage dévoyé des pétards est à l'origine, chaque année, de nombreux accidents et troubles à l'ordre public. Quand bien même il s'agit de pétard, c'est d'abord et avant tout un engin explosif. Chaque année, la Préfecture de Seine-Maritime prend un arrêté interdisant dans les 15 jours précédant le 14 juillet la vente et l'utilisation des artifices quelle qu'en soit la catégorie. Pour ne pas mettre en jeu votre intégrité physique mais aussi celle des autres, rappel de quelques règles : Il est interdit de façon permanente d'utiliser des artifices la nuit dans les zones urbanisées et sur la voie publique ainsi que dans tous les lieux où se tient un rassemblement de personnes et dans les immeubles d'habitation ou en direction de ces derniers, Il est interdit d'acquies, détenir, utiliser des artifices conçus pour être lancés par un mortier.



## Pour la sécurité de tous,

### respectez les limitations de vitesse

Chaque mois retrouvez les relevés du radar pédagogique

Du 25 avril au 6 mai 2017

rue F. Engels

Vitesse limitée à 30 km/h

5873 véhicules

trafic moyen quotidien 1027 véhicules (sur 24h)

trafic moyen annuel 374 855 véhicules

14 % roulent à moins de 20 km/heure

47 % roulent entre 21 et 30 km/heure

33 % roulent entre 31 et 40 km/heure

5 % roulent entre 41 et 50 km/heure

Vitesse moyenne 29 km /heure



## Groupe communiste et républicain

### Et c'est reparti...

Les Français ont élu un nouveau Président avec plus de 66% des votes exprimés au second tour. Il ne s'agit en rien d'une adhésion à son programme, il s'est agi de faire barrage au Front National et ses propositions liberticides et haineuses. A Harfleur, le vote majoritaire fut l'abstention les blancs et nuls réunis.. E. Macron n'a en fait rassemblé que le vote de 30% des électeurs et M. Le Pen 29,57%. Après 5 ans d'un désastre organisé par le PS pendant lequel les Français ont encore perdu du pouvoir d'achat, des emplois, des services publics, les communes des dotations d'Etat, la précarité dans l'emploi a augmenté...et les plus riches sont toujours plus riches....d'ailleurs, les Français en sont bien conscients et l'ont fait savoir avec le score du 1<sup>er</sup> tour du candidat PS ( 5% sur Harfleur ).

E. Macron succède donc à F. Hollande dans le rôle de Président du Changement...Il nous prévoit un quinquennat encore plus destructeur, avec le renforcement de la loi travail, la baisse des aides de l'Etat, la baisse des effectifs du service public, des privatisations etc...les Français sont prévenus !

Nous devons tous nous mobiliser pour les législatives (le 3<sup>ème</sup> tour comme on dit), pour que les idées de la vraie gauche, de la (re)conquête sociale rentrent en force à l'Assemblée Nationale pour obliger E. Macron à revoir sa copie.

Yoan Lefranc

Président du groupe

## Groupe socialiste et républicain

### Collégiens privés de sport

A quelques semaines du brevet des collèves la majorité fait preuve une fois encore de légèreté. Au détriment des collégiens, la mairie a réquisitionné le gymnase et fixé, sans concertation avec l'équipe éducative du collège Pablo Picasso, les dates des Olympiades (qui ont eu lieu du 15 au 18 mai). Cette décision aurait pu avoir des conséquences non négligeables sur les enseignements et les organisations d'EPS : 15 classes étaient impactées (soit 80 élèves envoyés en étude dans une salle qui ne peut en accueillir que 70 et sans avoir le nombre suffisant d'assistant d'éducation pour les encadrer). Il aura fallu la mobilisation de l'équipe éducative du collège pour que la ville revoie son organisation... deux semaines avant le début des Olympiades. Une classe s'est retrouvée quand même sans cours d'EPS !

Nous déplorons le manque de considération de la ville pour les élèves et pour l'équipe éducative du collège. Il est quand même paradoxal que cette manifestation, qui devrait permettre aux jeunes scolaires de découvrir les disciplines pratiquées par les clubs locaux, empêche les collégiens de pratiquer leur sport. Cherchez l'erreur ! Nous tenons à dire notre respect, notre soutien et notre considération aux salariés du public qui se battent pour assurer des missions essentielles dans des conditions parfois bien difficiles. Et nous profitons de cette tribune pour souhaiter à tous les collégiens qui vont passer l'épreuve du brevet, tous nos vœux de réussite !

Nacéra Vieublé

Présidente du groupe

## Groupe d'opposition, «Harfleur, bleu marine»

C'est bien une vague bleu Marine qu'a connu la Normandie lors de ces élections présidentielles, plaçant Marine Le Pen en tête du premier tour et lui faisant dépasser les 38% lors du second. En Seine-Maritime, c'est près de 40% des électeurs qui l'ont choisie. Ce résultat est encore plus spectaculaire à Harfleur où Marine Le Pen a atteint les 49,61%, 25 voix seulement la séparant d'E.Macron.

Pourtant, si un Président de la République n'a jamais été aussi impopulaire que F.Hollande, c'est bien son héritier qu'une majorité des français a élu pour lui succéder. Malgré la déception et l'absurdité de ce résultat, le groupe Harfleur Bleu Marine remercie les plus de 1600 harfleurais(es) qui ont placé leur confiance en Marine Le Pen. C'est avec une immense fierté que nous voyons, à chaque élection, le nombre de patriotes croître dans notre ville.

Aux prochaines législatives de juin, le Front National sera présent dans la 8<sup>ème</sup> circonscription seinomarine afin de poursuivre son opposition aux politiques outrancièrement mondialistes qui conduisent un nombre croissant de français au chômage, à la précarité et au déracinement.

La vague bleu Marine doit se transformer en raz-de-marée afin que notre place de premier parti d'opposition soit consacrée par une large présence de nos députés sur les bancs de l'Assemblée Nationale.

Que chaque patriote se mobilise pour défendre notre souveraineté nationale et les intérêts de notre belle Nation !

Stéphane Leroux

Président du Groupe

# A vos Agendas !

## Associations

### Kermesse

Ecole Maternelle André Gide

Samedi 10 juin de 14h à 17h

Dans la cour élémentaire André Gide 2

### Repas Fête des mères de l'UNRPA

Jeudi 15 juin à partir de midi

Réservation à Mme Liot Fabienne 02 35 45 72 68

Tarif : 20€/personne

Maison des Associations

### Kermesse

Ecole Maternelle Germaine Coty

Samedi 17 juin de 11h à 15h30

Dans l'enceinte de l'école

### « Magic cheer's »

Samedi 17 juin à 20h

Spectacle de danse Cheerleading

Association Les Salamandres

Réservation au 06 24 47 54 77

Entrée : adultes 8€ moins de 12 ans 4€

La Forge - Le Creuset

### Assemblée générale du Secours Populaire

Vendredi 23 juin à 14h

Salle Jean Le Bosqué

### « Tu seras reine princesse »

Vendredi 23, samedi 24 juin à 20h30 et dimanche 25 à 15h

Spectacle musical - Association Ô Petit Pesteacle

Réservation à M. Delahayes Clément : 06 04 49 01 41

ou info@opetitpesteacle.fr

Entrée : adultes 10€ mineurs et étudiants 8€ - La Forge - Le Creuset

### Vide-grenier

Dimanche 25 juin de 8h à 18h

Secours Populaire Français

Dans la cour d'école des Caraques - Entrée : 1€

### Bric à brac du Secours Populaire

Mardi 27 et mercredi 28 juin de 8h30 à 12h30 et de 13h30 à 17h

Entrée libre - La Forge - La Taillanderie

### « Voyage aux cœurs des générations »

Samedi 1 juillet à 20h et dimanche 2 juillet à 15h

Spectacle de danse - Association Fontaine Top Dance

Entrée : adultes 7€ et enfant 5€ - La Forge - Le Creuset

### À venir en juillet et août :

#### Collecte don du sang

Mercredi 12 juillet de 15h à 19h

La Forge

#### Braderie du Secours Populaire

Mardi 18 et mercredi 19 juillet de 8h30 à 12h30 et de 13h30 à 17h

Entrée libre - La Forge

#### Braderie du Secours Populaire

Mardi 8 et mercredi 9 août de 8h30 à 12h30 et de 13h30 à 17h

Entrée libre - La Forge

## Inscription Concours "Côté Fleurs"

Nom : ..... Prénom : .....

Adresse (Pour la catégorie balcons indiquez l'étage et de quelle rue il est visible) :  
.....  
.....  
.....

Tél : .....

- Je m'inscris dans la catégorie A  
« balcons et fenêtres »
- Je m'inscris dans la catégorie B  
« murs, loggias et jardins »

Règlement du concours disponible sur demande au Pôle Accueil Population.  
Bulletin à retourner au Pôle Accueil Population ou au Pôle administratif de Beaulieu  
avant le samedi 17 juin 2017 à 12h.

