

# Z Harfleur

# zoom

Informations Municipales - numéro 74 - Avril 2019

*«Il faut redonner aux communes les moyens de faire vivre des services de proximité de qualité, en stoppant les baisses de dotations»*

Extrait des cahiers de doléances harfleurais

*«Le budget 2019 intègre 5 actions fortes pour la ville et ses habitants»*

Yvette Roméro adjointe au maire  
en charge des finances



# Cahiers de doléances

## Dossier :

# budget 2019



## **ECOLE D'HARFLEUR FLEURVILLE** **NON A LA FERMETURE D'UNE CLASSE** **Parents et enseignants mobilisés pour nos enfants**

### **Fermeture de classes à Fleurville :** l'incompréhension.

Nous avons appris le projet de fermeture d'une classe à l'école de Fleurville d'Harfleur pour la prochaine rentrée scolaire. Madame le Maire est aussitôt intervenue auprès de Monsieur l'Inspecteur d'Académie pour s'insurger contre cette décision que nous ne comprenons ni ne pouvons cautionner.

Cette décision, que nous trouvons injuste, viendrait lourdement impacter les effectifs des classes de maternelle et de primaire.

À la sortie d'Harfleur du dispositif REP, nous avons bénéficié du dispositif CAPE. Dans l'attente de la refonte de la carte scolaire pouvant permettre un retour de notre commune en éducation prioritaire, nous avons obtenu, en accord avec Madame la Directrice Académique, une prolongation de la prise en compte du calcul des effectifs CAPE jusqu'au 07/07/19. À ce jour, la révision de la carte scolaire n'étant pas prévue, à priori, avant janvier 2020, il nous semble logique que le mode de calcul des effectifs tienne compte de nos accords précédents.

Nous avons donc souhaité solliciter les services de l'Inspection Académique afin de bien vouloir intégrer cette situation particulière dans l'examen des effectifs de l'école de Fleurville pour la prochaine rentrée.

Une situation différente viendrait indéniablement rendre très difficile le bon travail pédagogique mené par l'équipe enseignante de ce groupe scolaire, notamment vis-à-vis de l'accueil des enfants du voyage.

Les enfants du voyage recensés cette année étaient 12, ils étaient 17 pour l'année scolaire 2017-2018 et 13 pour 2016-2017.

---

#### **Pour la rentrée 2019-2020, sont attendus :**

- 18 en CM2
- 13 en CM1
- 13 en CE2
- 15 en CE1
- 16 en CP
- 10 en Grande Section
- 13 en Moyenne Section
- 7 en Petite Section

**- sans compter 17 enfants en Très petite section.**

Nous souhaitons également insister sur **la nécessaire prise en compte des très petites sections** dans le calcul des effectifs, eu égard à notre attachement à la scolarisation des tout petit comme moyen important de socialisation.

Nous demandons donc à Monsieur l'Inspecteur d'académie, au regard des éléments évoqués ci-dessus, de bien vouloir réexaminer sa décision dans l'intérêt partagé de la bonne éducation de nos enfants.

## Sommaire

Retrospective

Dossier

En détails

Focus

Actu

Infos

Conseil municipal

### Mon école et ma commune, j'y tiens !

**103 fermetures, 90 ouvertures de classes et 9 fusions !!** Voilà ce qui était proposé au groupe de travail sur la carte scolaire qui s'est tenu le 5 mars dernier.

Pour Harfleur une fermeture est envisagée à l'école de Fleurville. Est-il utile de préciser que l'ensemble de la municipalité refuse cette fermeture qui générerait des classes avec une moyenne de 27 élèves par classe (cf courrier page 2).

Beaucoup de bruit a été fait autour du Grand Débat organisé par le président Emmanuel Macron. Je ne crois pas que ce soit cette baisse des services qui soit demandée par les Français. Je suis même certaine du contraire.

Sachez que nous nous battons toujours pour soutenir les enseignants, les parents pour une école ouverte à tous, car ces enfants, quels qu'ils soient, avec leurs différences sont notre avenir. Dans le même ordre d'idée, l'Association des Maires de France (AMF) a lancé sa campagne nationale de communication portée par le hashtag #MaCommuneJyTiens qui se déroulera jusqu'en août.

Elle s'intitule « À tous les moments de ma vie », car quelle que soit notre vie, toutes et tous, nous avons utilisé les services à la population organisés par les communes au quotidien et tout au long de la vie que ce soit pour des moments heureux ou malheureux. Cette campagne veut rappeler l'importance de la commune et de son intercommunalité, dans le quotidien des citoyens et les services que leur rend cette institution de proximité.

La première séquence, lancée le 7 novembre 2018, a connu une audience élevée auprès du grand public et des élus, et a rencontré une forte résonance dans le contexte actuel de crise politique, sociale et territoriale.

Pour inciter les citoyens à devenir acteurs de la campagne, l'AMF lance également un concours photo sur Instagram.

CONCOURS PHOTO #MaCommuneJyTiens

(règlement du concours photo : <http://www.amf.asso.fr/m/sous-domaines/MaCommuneJyTiens.amf.asso.fr/concours.php>)

Je vous invite à concourir le plus nombreux possible.

Christine Morel  
Maire d'Harfleur

#### Bulletin d'information de la ville d'Harfleur

Mairie d'Harfleur  
55 rue de la République  
76700 Harfleur

Directrice de publication :  
Christine Morel

Rédaction :  
Services Mairie d'Harfleur

Maquette / photographie :  
Alexandra Gobbé-Anne  
Nadia Younsi  
Éric Boucher

Imprimeur : Bemo Graphic  
Rue des Artisans  
BP 204  
61006 Alençon Cedex

# Rétrospective



## Marche propre

Les enfants du conseil municipal des jeunes ont participé activement à une «Clean Walk» avec des étudiants de l'IUT du Havre.



## Commémoration Guerre d'Algérie

Rassemblés au monument aux morts, les élus du conseil municipal, les élus du conseil municipal des jeunes, des membres d'associations, des personnalités et des citoyens harfleurais, ont commémoré le 57<sup>ème</sup> anniversaire de la fin de la guerre d'Algérie.

## La réunion publique sur le budget 2019

s'est tenue le 27 février dernier à La Forge en présence de Mme le Maire et de M. Charpentier, directeur général des services.







**Rencontre féminine** de rugby entre l'équipe des Dieselles du Havre et le RC Paris 15 (score 27-5)



**Le Relais Assistante Maternelle** fête le carnaval

C'est à l'accueil de loisirs des 2 Rives que les enfants ont pu profiter d'une belle animation musicale suivi d'un goûter très attendu

## **Choucroute party**

Le comité de jumelage a organisé sa soirée choucroute, tombola et danse annuelle le 23 mars dernier.



## **ASHB Section Rando**

Mme Le Maire a récompensé pour son dynamisme et son endurance, Mme Tocqueville qui vient de fêter ses 80 ans



# Rétrospective

## La journée d'accès à l'emploi : un tremplin de plus en plus haut !



Avec plus de 150 visiteurs motivés, les partenaires, les entreprises et la municipalité sont satisfaits du succès de cette 4<sup>ème</sup> Journée d'accès à l'Emploi. 30 partenaires dont 10 entreprises étaient présents à La Forge.

Ce fut l'occasion pour tous d'échanger, de participer aux tables rondes, d'en apprendre plus sur les orientations professionnelles, les dispositifs tels que le bilan de compétences, la VAE ou encore les accompagnements portés par Pôle Emploi sur lesquels la municipalité intervient.

De la création d'entreprises nouvelles, aux entreprises recrutant du personnel, les participants ont pu trouver des réponses, mais aussi décrocher des rendez-vous pour d'éventuels postes à pourvoir à la sortie de leur cursus de formation.

D'Harfleur, du Havre et de toute l'agglomération, majoritairement entre 16 et 30 ans, mais allant jusqu'à plus de 50 ans, les personnes présentes étaient ravies de cette journée. Rendez-vous l'année prochaine !



*Discours de Sylvie Burel,  
1<sup>ère</sup> adjointe au maire*



*Buffet gourmand réalisé par les bénévoles du CCAS.*

*Le Bus pour l'Emploi a fait escale sur la place d'Armes le 13 mars dernier. Ce véhicule géant de 14 mètres est une véritable agence mobile sillonnant la France en effectuant des escales dans chaque région. Par ce biais, l'agence d'intérim Triangle rencontre de futurs intérimaires en leur proposant des missions lors d'entretiens individuels.*





## Championnes ! Les femmes à l'honneur

À l'occasion de la journée internationale des droits des femmes, la Ville d'Harfleur proposait le rallye-expo « Championnes françaises d'exception », entre le parc de l'hôtel de ville et le stade Thorez. 23 portraits de grandes sportives françaises étaient exposés à cette occasion. Les Supérettes ont troqué leur esprit « abri de jardin » pour les gradins du stade, où elles ont donné un concert indéniablement rock !



La journée s'est achevée sur la rencontre de handball entre l'équipe harfleuraise de la section hand de l'ASHB et AL Déville-les-Rouen (17-23)



Les supérettes !  
Un groupe 100% féminin  
«tous terrains» a fait vibrer  
les gradins du terrain  
d'honneur avec son  
rock énergique et  
«dépouillé».





# Rétrospective

## LES ENFANTS DE GAÏA

Pour les «Enfants de Gaïa», 300 curieux ont franchi les portes de La Forge et du portail de la ferme du Colmoulins. Pour cette première édition, le « zéro pesticide » était le maître-mot. Qu'il s'agisse du maraîchage bio de la Petite Surface, des actions d'Eco-choix et Artisans du Monde, ou de la pétition de l'association Nous Voulons des Coquelicots, tous les intervenants véhiculaient le même discours militant sans catastrophisme. Le soleil était de la partie pour la matinée à la ferme du Colmoulins qui proposait : visite de la Petite Surface, dégustation et concert du groupe jazz manouche Django's Club.

«Prends-en d'la graine !» Le projet de grainothèque qui sera installée à la Bibliothèque E. Triolet voit le jour.



Un petit déjeuner composé de produits sains et locaux !



Les Improbables se sont prêtés au jeu en proposant des sessions d'improvisations intitulées « T'es écolo ou pas écolo ? »



Des animations et des stands présents dans la galerie des Fondateurs (La Forge)



Comprendre et connaître la nature pour mieux la respecter.





# L'Écho des entreprises & commerces

## Ça bouge sur la Place Guy de Maupassant !!!

### Un nouveau primeur/fromagerie/crèmerie

Le Panier Gourmand a ouvert ses portes courant mars. Au sein d'une décoration soignée et raffinée, Laurence Pécot vous propose fruits et légumes de saison, produits laitiers et fromages locaux (la meuhl' Normande, la Cauchette...), vins et bières, saucissons ou encore épicerie fine.

Le petit plus ? Des soupes « maison » (cresson, poireaux, légumes du soleil, carottes/coco et légumes variés), mais également des purées de légumes ou compotes, cuisinées sur place par la propriétaire des lieux.

Sur demande, Madame Pécot vous préparera des corbeilles de fruits du plus bel effet.

Idee cadeau ? Pensez à commander votre corbeille confectionnée de produits issus de l'épicerie fine.

Ouvert du mardi au samedi, de 8h30 à 12h15 et de 15h30 à 19h15. Le dimanche de 9h à 12h30.



Pour toute information : 02 77 00 23 67  
Facebook : Le panier gourmand

### La boulangerie Pietrzak se diversifie en créant son Atelier des Saveurs

A compter du 1<sup>er</sup> avril, en plus de la boulangerie-pâtisserie, Katia et Thierry Pietrzak proposeront une large gamme de « snacking ». Grâce à l'agrandissement du laboratoire, permettant une fabrication sur place et cuisson en continu de tous les produits, vous trouverez fougasses, croques, croissants, burgers, paninis, bagels, différentes formules sandwiches mais également des salades.

Afin de proposer cette offre de restauration rapide, la boulangerie est désormais ouverte en continu de 6h30 à 19h30, du mardi au samedi.

Autre nouveauté, à compter du mois de juin, quelques privilégiés (5 personnes pour un encadrement maximal) pourront participer à des cours de pâtisserie (un cours tous les trimestres) au sein du nouveau laboratoire, animé par le maître des lieux.

Pour toute information : 02 35 45 40 24

Facebook : Boulangerie Pietrzak



### La maison Guérault s'est faite une beauté pour ses 10 ans !

C'est au retour des vacances de février que vous avez pu découvrir le nouveau décor de la Boulangerie située rue de la République. Pour son anniversaire (voilà 10 ans que la famille Guérault a repris les rênes des 2 boulangeries, une en centre ville et l'autre à Beaulieu), la décoration a été entièrement refaite, mettant ainsi en valeur pains, gâteaux, macarons ou encore chocolats, de fabrication maison. Sa création est issue du partage des idées et des savoir-faire avec L'atelier de l'inattendu, de Sandrine Cavé, dont le showroom est installé au 10 rue de la République. (Un article paraîtra très prochainement sur l'activité de l'Atelier, mobilier et décoration d'intérieur).

Pour toute information : 02 35 45 44 57

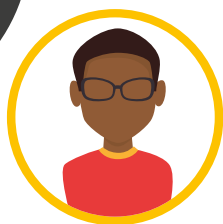
Facebook : Maison Guerault



# Dossier

«Le budget 2019 intègre 5 actions fortes pour la ville et ses habitants»

Yvette Roméro adjointe au maire  
en charge des finances



La feuille de route validée par la majorité municipale pour les actions à mener en 2019 est claire et ambitieuse. Cinq grands axes ont ainsi structuré la construction du Budget de la Ville pour 2019 :

- accentuer les politiques en matière de développement durable,
- poursuivre l'amélioration des conditions d'accueils et des services aux habitants,
- renforcer le soutien au commerce de proximité et au marché dominical,
- développer les actions éducatives et d'animation de la Ville,
- renforcer la Citoyenneté

Avant de voter le Budget 2019, le 26 mars dernier, le Conseil Municipal a également validé le bilan financier de la Ville pour 2018, avec des chiffres qui concrétisent une tendance à l'amélioration des résultats constatés depuis trois ans. Bonne nouvelle pour les contribuables, malgré une légère diminution des recettes provenant de l'État et une évolution à la hausse du coûts de la vie (inflation à + 2%) les élus, soucieux de ne pas pénaliser les foyers harfleurais, ont décidé de maintenir les taux d'imposition au niveau de 2018. Dans ce dossier, nous vous présentons les principaux chiffres et projets du Budget 2019.

## L'évolution de la population

Depuis 2014, avec les différents programmes de construction de logements en accession et sociaux, Harfleur a gagné près de 200 habitants.

Chiffres Insee de la population d'Harfleur  
au 1<sup>er</sup> janvier de 2014 à 2019 :

2014	8 309
2015	8 310
2016	8 271
2017	8 336
2018	8 415
2019	8 501



# Entretien...

avec Yvette Roméro adjointe au maire en charge des finances

## « Pas d'augmentation de la fiscalité en 2019 »



*Vous avez la responsabilité du secteur des finances municipales depuis début janvier et c'est donc votre premier budget à établir. Cela a-t-il été difficile pour vous ?*

**Y Roméro :** « Étant conseillère municipale depuis 2014 et adjointe aux affaires scolaires depuis 2015, j'avais déjà participé à plusieurs préparations de budget. La différence, comme adjointe aux finances, c'est d'en avoir la responsabilité globale et de devoir gérer l'équilibre général

et les grandes orientations. Mon expérience professionnelle passée en comptabilité m'a également beaucoup aidée, même si il y a beaucoup de différence entre les comptabilités privées et publiques. »

*Comment se passe concrètement la préparation du budget municipal ?*

**Y.R. :** « Tout commence par de premières estimations par le service finances de nos recettes à venir pour l'année. Sur cette base, des orientations financières générales sont définies par les élus et nous organisons ensuite des réunions budgétaires par secteurs d'activité afin que chaque adjoint au maire, épaulé par les services municipaux, présente ses objectifs et actions souhaitées pour l'année. Chacun se base bien sûr en premier sur les orientations définies dans notre programme municipal de 2014, mais aussi sur les besoins et attentes recueillis tout au long de l'année auprès de la population, des associations, de nos partenaires. Ensuite, une synthèse est réalisée et des choix sont faits afin de prioriser les demandes et garder l'équilibre général du budget et des ratios financiers positifs. Tout cela est traduit dans un Rapport d'Orientations Budgétaires qui a été présenté et voté, après débat, lors du conseil municipal du 26 février.

Avec quelques ajustements, c'est sur ces orientations que le budget a été voté lors du conseil du 26 mars. »

*Justement, quelles sont les grandes lignes fortes du Budget 2019 pour Harfleur ?*

**Y.R. :** « La première orientation a été de décider de maintenir les taux d'imposition au même niveau que les deux années précédentes. Beaucoup de familles connaissent en effet des difficultés financières et il n'était pas question pour notre majorité municipale de relever l'effort déjà important que font les Harfleurais.

En même temps, des besoins importants en dépenses de travaux d'investissement ou d'actions quotidiennes existent et nous souhaitons y répondre dans la mesure du possible. Avec des recettes, notamment celles de provenance de l'État, qui diminuent, même si c'est moins fortement que les années précédentes, nous devons poursuivre en 2019 nos orientations de gestion rigoureuse qui conduisent à rechercher sur tous les domaines d'actions des économies, par une amélioration de nos politiques d'achat, la mutualisation quand c'est possible de services avec d'autres communes ou l'agglomération...etc.

Nous demandons ainsi aux services municipaux des efforts quotidiens afin de préserver la qualité des services proposés aux familles harfleuraises. C'est un équilibre complexe à tenir, mais nous y arrivons par exemple pour les investissements, sans avoir recours à de nouveaux emprunts, mais en sollicitant dès que possible des subventions auprès d'autres collectivités comme le Département, la Communauté d'agglomération ou encore le SIEHGO. Contrairement à ce qu'avancent certains élus d'opposition, cette recherche systématique de subventions nous semble être de très bonne gestion, car cela permet de faire plus sans que cela coûte aux Harfleurais.

## Les chiffres clés du budget 2019

13 165 208,04 € de dépenses et recettes

10 593 835,12 € pour le fonctionnement

[personnel, fournitures, achats, les services restauration, écoles, centre de loisirs, culture, sport, social, 3<sup>ème</sup> âge...]

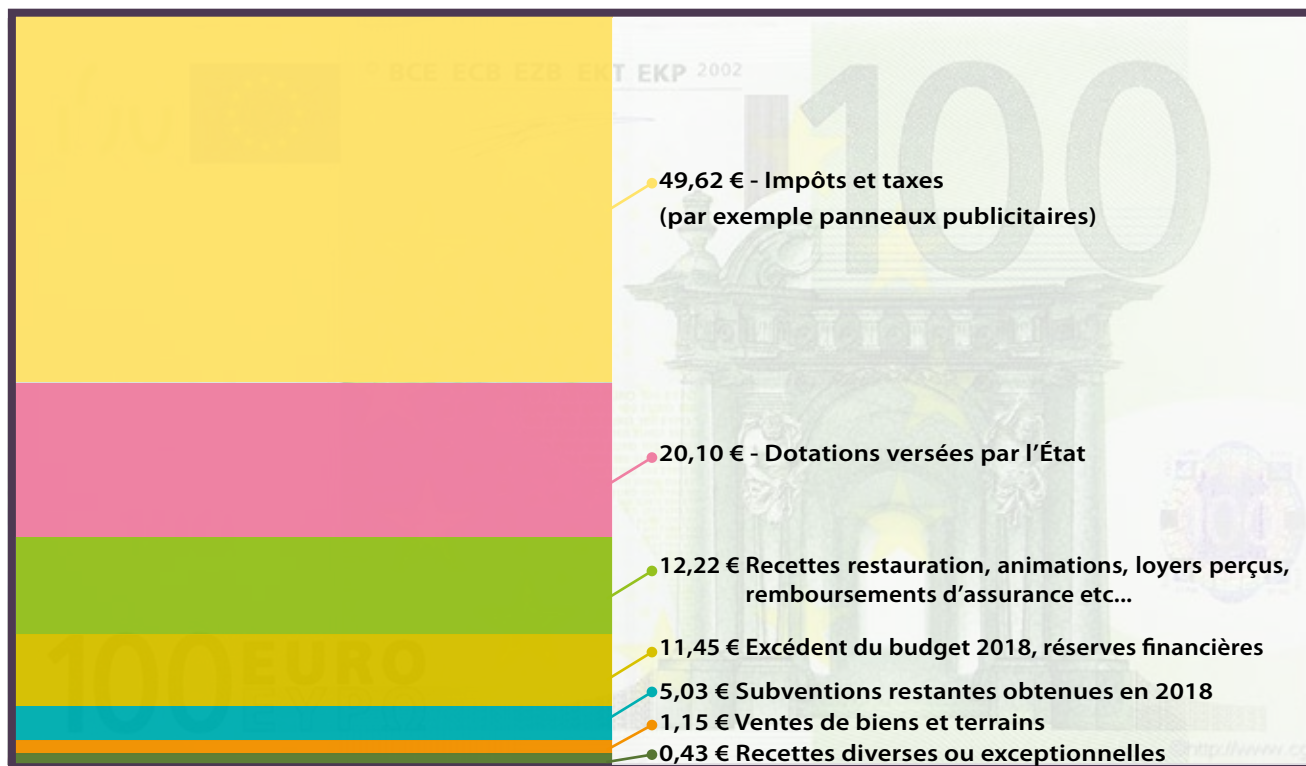
2 571 372,92 € pour l'investissement et le remboursement du capital des emprunts



# Recettes

## Les recettes de fonctionnement

o Pour 100 € de recettes o



## Les taux d'imposition pour 2019

Les taux votés par la Ville restent les mêmes qu'en 2018 :

Taxe d'habitation payée par les locataires et propriétaires : 16,18 %

Taxe foncière payée par les propriétaires : 31,90 %



	Ville d'Harfleur		Intercommunalité		Département	
	2018	2019	2018	2019	2018	2019
<b>Taxe d'Habitation</b>	16,18 %	16,18 %	8,34 %	8,36 %	0 %	0 %
<b>Taxe Foncière Bâtie</b>	31,90 %	31,90 %	0 %	0 %	25,36 %	25,36 %
<b>Taxe sur les Ordures Ménagères</b>			4,22 %	4,01 %		



# Dépenses

## Suppression progressive (2018 / 2020) de la Taxe d'habitation pour 80 % des ménages

Pour rappel, 2019 sera la deuxième de la suppression progressive de la Taxe d'Habitation pour 80 % des ménages, en fonction des revenus. Les ménages concernés paieront donc en 2019, 35 % de la taxe d'habitation qu'ils avaient acquittée en 2017. La différence sera compensée par l'État dans le budget des communes.

### Les priorités budgétaires pour 2019

**Poursuite de la mise en œuvre du programme municipal 2014/2020** se traduisant par une ambition forte pour Harfleur et la définition de 5 priorités pour cette année.

Le maintien des taux d'imposition à leur niveau de 2018

La poursuite du désendettement de la Ville et la non-inscription d'emprunt nouveau

La poursuite d'une gestion rigoureuse des dépenses afin de continuer à améliorer les marges financières

La recherche de financements externes permettant de réaliser le programme d'investissements

## Les 5 priorités 2019

### Accentuer les politiques en matière de développement durable :

Des travaux d'enherbement et de clôtures dans l'Impasse des Prés : 30 000 €

Achat de véhicules électriques et/ou hybrides : 48 924,10 €

Mise en œuvre des actions du Conseil municipal des jeunes

Développement des jardins pédagogiques dans les écoles

Organisation de la première édition des « Enfants de Gaïa » journées consacrées à l'environnement



### Poursuivre l'amélioration des conditions d'accueils et des services aux habitants :

Travaux de rénovation de la salle de sport René Cance (phase 2) : 194 000 €

Informatisation des classes des écoles primaires (2<sup>ème</sup> année) : 45 180 €

Centre Technique Municipal - Phase IV : 10 000 €

Travaux dans divers bâtiments : 37 800 € dont 20 000 € pour la réfection

des sols des écoles, 7 000 € pour la Maison des Associations,

3 500 € au stade Maurice Thorez



### Renforcer le soutien au commerce de proximité et au marché dominical :

Place Guy de Maupassant - Opération cœur de quartier commerçant : 45 000 €

Redynamisation du marché dominical

Aides à l'implantation de nouveaux commerces

### Développer les actions éducatives et d'animation de la Ville :

Animations d'été dans le parc,

Accueil d'enfants porteurs de handicap dans les accueils de loisirs

Renforcement des ateliers et des temps d'animation du Pôle Familles Solidarités



### Renforcer la Citoyenneté :

Agir avec le Conseil Municipal des Jeunes,

Mettre en place des actions citoyennes

Développer la concertation avec les associations,

Consulter les habitants sur les projets.

## Débat national, et cahiers de doléances

Avant même que ne s'instaure le « grand débat national » proposé par le Président de la République et alors que nous connaissions les balbutiements du mouvement des « gilets jaunes », la municipalité d'Harfleur à l'initiative de son Maire, Christine MOREL, a décidé d'ouvrir à sa population des cahiers de doléances.

- **Les cahiers ont été mis à disposition** à compter de début décembre, pour celles et ceux qui souhaitent faire remonter leurs doléances auprès des pouvoirs publics nationaux. Ils ont été laissés en accès libre à l'Hôtel de ville et au pôle administratif de Beaulieu, ainsi qu'à la RPA et au stade Maurice THOREZ.
- **Les citoyens ont pu y écrire leurs remarques**, leurs critiques et leurs revendications. Les messages déposés dans les cahiers de doléances ont été récupérés et compilés à la mi-mars et communiqués au gouvernement par l'intermédiaire de Madame la Sous-Préfète.
- **En lien avec cette disposition, une banderole a été apposée sur le fronton de la mairie**, demandant plus de justice sociale et fiscale ainsi qu'une prise en compte des problématiques environnementales.
- **Un stand a été tenu plusieurs fois sur le marché** du dimanche matin, avec la présence des élus.
- **Des citoyens ont été associés** pour le dépôt des cahiers en sous-préfecture.
- **Une cinquantaine de contributeurs ont alimenté ces cahiers** de la colère et de l'espoir.

Vos élus de proximité sont au plus près des mécontentements qui s'expriment et bien qu'ils condamnent toute forme de violence qui a pu ici aussi survenir, ils partagent l'essentiel des revendications exprimées.

### *Un courrier d'accompagnement a été adressé au Président de la République, dont vous retrouverez ici quelques extraits :*

« Ce qui ressort de ces cahiers -et Harfleur peut être à ce titre considérée comme un laboratoire révélateur des maux de notre grand pays- c'est que la situation sociale en France est marquée par l'expression diverse et multiple d'un mécontentement grandissant.

Nos habitants aspirent à une véritable justice sociale et fiscale et dénoncent des reculs sur les libertés publiques comme individuelles. (...)

La question du pouvoir d'achat est essentielle et elle transparait dans chaque ligne de ces cahiers.

Les Harfleurais veulent vivre et ne pas se contenter de survivre, face aux fins voire aux milieux de mois difficiles.

Pour les jeunes, les difficultés ne cessent de croître : sélection, réforme du lycée et de la voie professionnelle, hausse des frais d'inscription des étudiant-es étrangères hors UE, progression de la précarité étudiante et gel des prestations sociales, ne font qu'attaquer le droit d'étudier.

La situation financière de nos établissements hospitaliers est préoccupante et des services de proximité sont menacés de fermeture. Dans notre département, les déserts médicaux ne cessent d'avancer et les décisions arrêtées par l'ARS, déterminant les soutiens publics à l'installation de médecins ne correspondent pas toujours

à la réalité du terrain ni aux projets construits dans les bassins de vie.

En parallèle, le patronat, particulièrement celui des grands groupes, porte lui aussi une grande responsabilité dans l'exaspération sociale. C'est dans les entreprises et dans les services publics que les salarié-es sont considéré-es comme un coût et non pour ce qu'ils/elles sont : une richesse. C'est là que les conditions de travail se dégradent.

C'est partout que la précarité s'aggrave...

Nos collectivités souffrent aussi gravement du désengagement de l'état et rien que pour la ville d'Harfleur, il s'agit de 6 millions d'euros de subventions cumulées qui viennent à manquer dans nos caisses.


C'est insister sur le rôle des communes comme bouclier social et leur incapacité à jouer ce rôle en raison des baisses de dotation.

Malgré cela, nous nous efforçons d'agir pour la population, en développant nos actions à l'encontre des familles, au titre de la politique de la ville, du PRE, de notre tarification solidaire...

Parce que la solidarité est notre marque de fabrique à Harfleur, nous sommes déterminés à résister. »



## Extraits tirés des cahiers disponibles en mairie...




«Arrêter de construire des zones commerciales partout en France (elles détruisent les terres agricoles, suppriment les petits commerces, on y retrouve les mêmes marques, moches et sans cachet régional.»

«Apprendre à nos jeunes le respect et le civisme.»  
M. B

«Au secours, la vie est devenue trop chère, les taxes, les impôts, le prix de l'essence et de la nourriture.» Mme D

«Retour de l'ISF car 300 milliards d'évasion fiscale, ça suffit !» M. et Mme D

«Prise en compte du vote blanc obligatoire.» M. P



«Lutte plus efficace contre l'évasion fiscale» M. H

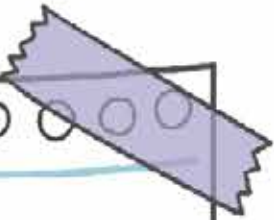
«Dissolution de l'assemblée nationale et création d'une 6ème République.»

«Utilisation des taxes sur les carburants pour la création des transports en commun gratuits.» M. B

«Diminution du nombre d'élus» M. P

«Impôts à la source pour GAFAM.»

«Lutte contre l'évasion fiscale.» M. C



«Création d'un statut d'élu avec un code de déontologie.» M. R

«Sur des questions importantes de société, le peuple doit être consulté par référendum.»  
M. O

«Une loi sur la fin de vie.» M. R



«Réorienter l'agriculture vers un système raisonné et sans pesticide»

«Retour des services publics dans les campagnes»  
M. R

«Couvrir les déserts médicaux. Obliger les jeunes médecins à combler les places dans les régions délaissées pendant au moins 3 ans, comme pour certaines professions.» M. M

«Égalité des rémunérations hommes femmes.»  
M. et Mme A



## Street art & Graf à l'école André Gide

**L'école André Gide a eu la grande chance de profiter de la générosité de deux street artists locaux : SIRE et LA COMPAGNIE DES LAPINS BLEUS.**

Suite à une intervention dans la classe de CM1 CM2 de Mme Paris, SIRE a proposé de graffer le mur du préau de Gide 2. La mairie a donné son accord pour cette mise en valeur de l'école.

SIRE a offert son travail à tous les élèves de l'école qui ont pu le voir œuvrer et découvrir sa technique de travail (peinture à la bombe...) tout au long de la journée du 9 novembre 2018.

Cette expérience très positive, a connu une suite... Vincent, de La Compagnie des Lapins Bleu a pris la suite de SIRE !

En décembre 2018, il est venu dans les classes de Mmes Paris et Pérot. Il a expliqué sa technique (dessins réalisés sur papier puis collés à même les supports) et a aidé les élèves à réaliser leurs propres lapins (sur la base de ses modèles). Chaque classe a ensuite préparé des lapins en grand format afin de les coller sous le préau de Gide 1.

Pendant ce temps, Vincent préparait sa fresque pour le préau Gide 2 dans laquelle il a incorporé les modèles de lapins des élèves de Mme Pérot.

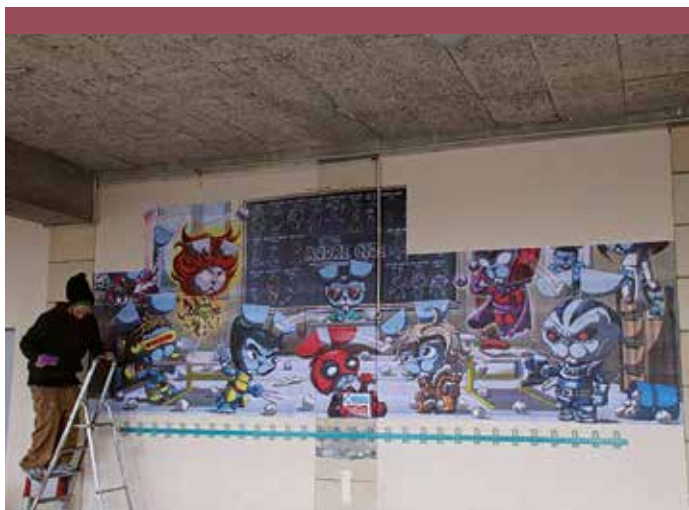
Le vendredi 1er février 2019, il est revenu pour tout installer avec les élèves.

Tout le monde (élèves, parents, enseignants) est ravi de ce résultat exceptionnel !

Cette action s'inscrit dans le projet street art et super héros qui est mené depuis plusieurs années par Mmes Paris et Pérot.

Il y a deux ans, c'était la « Stark Anim'Action » qui avait rendu visite à l'école avec ses super héros.

Gageons que les élèves qui ont profité de ces interventions généreuses et enrichissantes garderont un souvenir impérissable de cette expérience artistique !







## Soirée Vintage le 11 mai avec les Scamps et LH Lindy Hop

Une Soirée dansante au bord de la Lézarde qui vous fera swing, danser, bouger aux rythmes endiablés des Scamps, mythique groupe rockabilly havrais et de l'association de danseurs Lindy Hop du Havre. Ambiance rétro assurée! Mais qu'est ce que le Lindy Hop ?? Cette danse de rue, née à Harlem aux États-Unis dans les années 20, parallèlement au jazz et au swing, a connu ses heures de gloire jusque dans les années 60 avant de tomber dans l'oubli, remplacée par le rock. Des associations comme LH Lindy Hop refont vivre cette danse au charme fou. N'hésitez pas à vous costumer afin d'effectuer un voyage dans le temps qui plaira aux plus nostalgiques.



**Restauration sur place assurée par le «Chat Bleu» et «Freak Resto Alternatif»  
À partir de 19h - Chaussée Maréchal Joffre - Sur les berges - Accès libre**

## «Le Printemps du Musée» et l'exposition : «Occupation et résistance à Harfleur - 39-45 La vie quotidienne»

*Pour nos plus anciens, cette période 39-45, c'est avant tout le temps des pénuries, de la présence étrangère, l'évacuation loin des parents. Harfleur est une terre de mémoire et beaucoup de témoignages nous sont parvenus. Les Amis du Musée ont découvert à Harfleur, des archives allemandes restées sur place alors qu'elles ont été souvent détruites ailleurs. Venez retrouver au musée tous ces souvenirs... Découvrez les exploits des résistants qui ont donné leurs noms à plusieurs rues de la ville. Du 29 mai au 1<sup>er</sup> décembre au musée du Prieuré d'Harfleur. Ouverture les mercredis, samedis et dimanches de 15 heures à 18 heures jusqu'au dimanche. En partenariat avec la mairie d'Harfleur.*

### ► «La Défense passive»

Conférence de Sébastien Haule - Ingénieur d'études, CNRS  
Mercredi 24 avril - 18h sur réservation.

### ► «Réseaux et actions des résistants à Harfleur et à Gonfreville l'Orcher»

Conférence de David Fouache - Samedi 27 avril - 18h

### ► «Urgence en 1944 : l'habitat provisoire dans la région havraise»

Conférence de Jean-Daniel Emion - Samedi 4 mai à 18h

### ► «Communiquer c'est résister»

Animation par la Société Havraise de Télégraphie Sans Fil (SHTSF)

Samedi et dimanche 11 et 12 mai

Ouverture le samedi de 14h à 18h et le dimanche de 10h à 18h

### ► «La vie quotidienne des civils sous l'occupation»

Conférence de Stéphane Lobruto

Professeur d'Histoire-Géographie et conférencier

Mercredi 15 mai - 18h sur réservation

### ► «Maquettes et dioramas sur les forces en présence en 1944»

Animation avec l'Association ami76 - Maquettisme / diorama 39/45 - Samedi 18 et dimanche 19 mai

Ouverture exceptionnelle le samedi de 14h à 18h et le dimanche de 10h à 18h

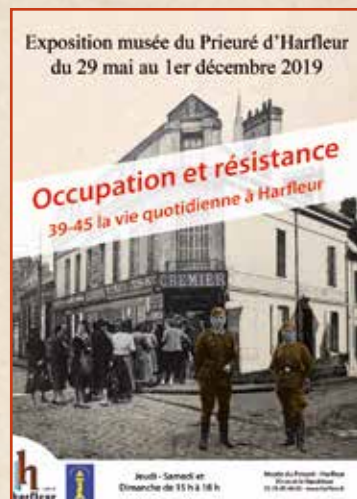
### ► «Mon exode de juin 40»

Conférence de Gérard Régnier - Docteur en histoire contemporaine - Paris I Panthéon-Sorbonne. Auteur du livre mémoriel

Mercredi 22 mai - 18h sur réservation

Ouverture exceptionnelle le samedi de 14h à 18h et le dimanche de 10h à 18h

Plus de détail sur [www.harfleur.fr](http://www.harfleur.fr)



## Saison culturelle - La Forge - prochains rdv

### Exposition

#### Artistes Ouvriers

Tous les ans, la Ville d'Harfleur remet un prix à un artiste dans le cadre du Salon des Artistes Ouvriers. Alors que se tiendra le salon 2019 à la salle Franklin, au Havre, La Forge consacrera une exposition aux lauréats 2017 et 2018, Martine Colin et Gilbert Talmo du lundi 29 avril au vendredi 24 mai.

À l'issue de ses études de tapissier-décorateur, Martine Colin s'est formée en autodidacte à la peinture. Elle entrevoit son art comme une énergie spontanée qui transforme la réalité en une atmosphère imaginaire, parfois mystérieuse.



C'est également en autodidacte que s'est formé Gilbert Talmo. Marin de métier, ses voyages et son amour de la mer ont indéniablement influencé son travail d'artiste. Évoquant les fresques mayas ou incas dans la forme, ses toiles font s'entrechoquer les cultures dans des compositions propices à la rêverie.

**Exposition Artistes Ouvriers**

**Du lundi 29 mars au vendredi 24 mai**

**La Forge - Entrée gratuite**

### Le comptoir

#### des instruments savants



Notre regard est convié à découvrir l'atelier d'un curieux personnage, lointain cousin de Géo Trouvetout ou d'un Gepetto qui serait tombé dans la marmite de Franck Zappa.

Tranquillement et avec émerveillement, nous sommes entraînés dans un monde où l'homme et la machine pour une fois entrent en connivence. Cette complicité nous permet d'assister à un moment de vie d'un luthier dans sa boutique, où les sons, les images et la musique ont remplacé les mots.

Les événements qui se passent à l'extérieur provoquent son imaginaire. Derrière la fenêtre de l'atelier, le réel semble peu à peu se transformer.

Destinée à tous les curieux petits et grands, les machines de ce spectacle sont composées d'instruments de musique, de jouets, d'objets de récupération assemblés de telle sorte qu'elles offrent un univers original et chaleureux propice à faire voyager notre imagination.

**Le comptoir des instruments savants**

**Par la compagnie Mécanophonie**

**Mardi 30 avril 9h30 et 14h**

**La Forge - Réservé au public scolaire**

## Saison touristique 2019

### Balade découverte

#### nature en pleine conscience

Rendez-vous au cœur du site du Colmoulins pour profiter d'un moment de détente en pleine nature, pour ramener votre attention sur l'instant présent grâce à la pleine conscience : voir, sentir, entendre...

Animée par l'association pour le Développement de la Sophrologie et de la Méditation en Normandie, cette balade vous permettra d'harmoniser votre corps et votre esprit afin d'atteindre un équilibre entre vos pensées, vos émotions et vos comportements.

**Informations : [enslittoral@seinemaritime.fr](mailto:enslittoral@seinemaritime.fr) / 02 32 81 68 70**

**Réservations : [www.seinemaritime.fr/ens](http://www.seinemaritime.fr/ens)**

**Balade découverte nature en pleine conscience**

**Dimanche 19 mai 2019 à 10h**

*Prévoir une paire de chaussures de randonnée et un appareil photo.*





## Conseil municipal du 26 mars

Le conseil municipal s'est réuni mardi 26 mars, salle du Parc, pour procéder à l'examen des 22 délibérations portées à l'ordre du jour par Christine Morel, maire.

Sur 28 élus, 18 étaient présents, 6 élus s'étaient excusés.

Les 4 élus du Groupe Harfleur bleu marine, étaient absents non excusés.

## Vœu contre la fermeture d'une classe à l'école de Fleurville

Sur proposition d'Yvette Roméro, adjointe aux affaires scolaires, le Conseil municipal a examiné et débattu d'un vœu s'opposant à la décision prise par les services de l'Éducation Nationale de fermer une classe au sein de l'école de Fleurville.

Cette mesure, si elle était maintenue impliquerait l'augmentation des effectifs moyens par classe et la création d'une classe avec trois niveaux. Le Conseil municipal a adopté ce vœu à l'unanimité, demandant à l'Éducation nationale de revenir sur ce choix qui ne permet pas de garantir les meilleures conditions d'apprentissage scolaire pour les enfants. Voir sur le même sujet les pages Nota bene et Edito de ce numéro.

## Finances : des résultats financiers 2018 en amélioration

Avant d'adopter le Budget 2019 (voir pages dossier), le Conseil municipal a examiné et voté le Compte Administratif 2018 de la Ville. C'est le document qui retrace l'ensemble des recettes et dépenses réellement constatées au cours de l'année passée.

Les principaux résultats retranscrits dans ce document montrent :

- Une nette amélioration de l'épargne de la Ville (différence entre les dépenses et les recettes de

fonctionnement). L'épargne s'est élevée pour 2018 à 652 118€ (contre 12 067 € en 2017). Cette épargne reprise sur le budget 2019, permet d'une part de couvrir une partie du remboursement des emprunts et sert aussi à financer les investissements à réaliser.

- La poursuite du désendettement de la commune : avec les remboursements effectués en 2018, le montant de la dette passe de 126 € par habitant (chiffre de 2017) à 109 € par habitant. Ce chiffre correspondant à la moyenne constatées dans les communes de même taille qu'Harfleur.

## Refonte des subventions aux associations sportives

Dominique Bellenger, adjoint au sport a présenté les nouveaux critères qui vont être mis en place pour attribuer les subventions aux associations et clubs sportifs. C'est l'aboutissement d'un travail d'une année, mené en lien direct avec l'ensemble des clubs sportifs. L'objectif est de pouvoir appliquer des critères connus de tous et reflétant la vie du mouvement sportif harfleurais.

Ont ainsi été définis des critères quantitatifs, comme le nombre d'adhérents, le nombre de Harfleurais, le nombre de femmes ou de jeunes pratiquants dans le club. Mais des critères qualitatifs sont également pris en compte, comme l'existence de tarifs pour les Harfleurais, la mise en place de pratiques favorisant le handisport, la formation des entraîneurs ou encore la participation à la vie et aux manifestations de la Ville.

### Prochain Conseil Municipal :

Lundi 29 avril

18h - Salle du parc

Les synthèses et PV des conseils sont disponibles sur [www.harfleur.fr](http://www.harfleur.fr)

### Prochain conseil communautaire

Jeudi 23 mai - 17h

Carré des Docks - Le Havre

Les séances sont publiques

## Programme des animations retraités

### Mercredi 3 avril :

Repas anniversaire sur le thème : « Tous en rayures »  
12h sur inscription à la Résidence des 104 avant le mardi 26 mars

### Samedi 6 avril :

Soirée théâtre : « On ne choisit pas sa famille »  
par la Troupe du Poulailier  
20h30 - La Forge - Tarif : de 2,50€ à 5,50€

### Vendredi 12 avril :

Soirée jeux de cartes  
20h - Résidence des 104

### Mardi 23 avril :

Dictée  
14h30 - Résidence des 104

### Jeudi 25 avril :

Après-midi à la ferme d'Épaville  
Visite de la ferme avec l'histoire du clos mesure  
puis un goûter avec produits locaux.  
Inscription du 14 au 28 mars - Tarif : 20€



### À venir, n'oubliez pas de vous inscrire

#### Samedi 18 mai

Dîner spectacle cabaret l'Étoile - Rouen  
2 heures de show « revue »  
avec une troupe d'artistes danseuses, chanteuses,  
transformistes, magicien...  
Inscription du 28 mars au 11 avril - Tarif : 95€

#### Vendredi 14 juin

Après-midi découverte d'Honfleur  
avec le bus Bee Le Havre  
Inscription du 25 avril au 9 mai - Tarif : 26€

#### Samedi 22 juin

Sortie au musée Grévin  
et au Jardin d'acclimatation - Paris  
Inscription du 25 avril au 9 mai - Tarif : 79€

Un calendrier mensuel des animations retraités est disponible à l'accueil de la résidence et sur [www.harfleur.fr](http://www.harfleur.fr).  
Pour plus de renseignements, contacter le service retraités de la ville au 02 35 45 34 08.

## Rappel : Pensez à inscrire vos enfants...

### ► Inscriptions à la restauration scolaire du 16 mars au 20 août

L'inscription à la restauration scolaire doit être renouvelée tous les ans. À partir de cette année, les inscriptions se feront en mairie et non plus à l'école. Pour une inscription pour le premier jour de la rentrée scolaire, vous devez inscrire votre enfant avant le 20 août. En cours d'année, vous devez l'inscrire avant le 20 du mois précédent.

### ► Inscriptions aux Accueils de Loisirs - juillet et août du 15 avril au 18 mai

► Renseignements : [inscriptions@harfleur.fr](mailto:inscriptions@harfleur.fr) ou au 02 35 13 30 00 ◀





## La halte-crèche «Au petit pot de Miel»

Le Multi-Accueil « Au petit Pot de Miel », de l'Association Enfance pour Tous, accueille les enfants de la ville d'Harfleur âgés de 2 mois ½ à 3 ans en accueil Régulier ou en Halte.

D'une capacité d'accueil de 20 places et ouverte du lundi au vendredi, de 8h à 17h30, la crèche qui se situe dans le parc de l'Hôtel de ville, propose diverses sorties : balade dans le parc, sortie à la bibliothèque...

Nous recevons également chaque mois la visite d'un intervenant pour des séances d'éveil musical, ainsi qu'une ludothécaire qui met à disposition des espaces de jeux nouveaux adaptés à chaque âge suivant des thématiques choisies en équipe.

L'équipe propose divers ateliers de découverte tout au long de l'année en s'appuyant sur notre Projet Pédagogique basé sur l'éveil sensoriel, la découverte de la nature. Elle propose également divers ateliers comme les ateliers cuisine ou de relaxation.

**Pour plus de renseignements sur les modalités d'inscriptions :**

7 rue Carnot - 76700 Harfleur - Tél : 09 50 91 69 53

[aupetitpotdemiel@enfancepourtous.com](mailto:aupetitpotdemiel@enfancepourtous.com)

## «Prends-en d'la graine !»

À la bibliothèque Elsa Triolet, où la culture fait naître le partage et la découverte, vient s'installer parmi les revues, livres, bd... une autre forme de culture : une grainothèque !

Une grainothèque est un espace collaboratif d'échanges de semences disponible gratuitement. On y trouvera des sachets de graines que l'on pourra prendre ou échanger avec les siennes (partager et découvrir des variétés méconnues ou anciennes).

**Principe du troc :**

La mise en place de ce projet permettra d'attirer un nouveau public et une façon de sensibiliser les usagers à la biodiversité.

Ce sera un bon moyen d'accompagner le fonds spécifique (jardinage) et peut-être par la suite proposer des ateliers.

**Bibliothèque Elsa Triolet - 3 rue Jehan de Grouchy - Tél. 02 35 45 42 27**

[bibliotheque@harfleur.fr](mailto:bibliotheque@harfleur.fr)



## 1<sup>ère</sup> bourse d'échange

### «Véhicules anciens»

L'association «Voitures rétro d'Harfleur Beaulieu» va inaugurer sa première bourse d'échange «Véhicules anciens» (auto et deux roues) le dimanche 12 mai de 9h30 à 18h sur le parking de La Forge.

**Vous pouvez aussi vous inscrire pour participer à ce premier rendez-vous en contactant Michel au 06 60 28 61 64 (prix forfait : 2€)**



### Info Lia

Pour tout connaître des horaires et lignes de bus et tramways :

<http://www.transports-lia.fr>

ou sur smartphone

« LiA les lignes de l'agglo »

### Allo Agglo ?

Gestion des déchets, transports scolaires, les risques majeurs ?

pour toutes questions sur

la Communauté Urbaine,

Tél : 02 35 22 25 25

Site web :

[www.lehavreseinemetropole.fr](http://www.lehavreseinemetropole.fr)

## Les élus à vos côtés

Vous souhaitez rencontrer un élu municipal ?

Pour prendre rendez-vous avec Madame le Maire ou un adjoint, contactez :

le cabinet du maire

au 02 35 13 30 10

ou mail :

[cabinet@harfleur.fr](mailto:cabinet@harfleur.fr)

## Pharmacies

Dans la journée, appelez votre pharmacien habituel.

**Pharmacie Delplanque**

35 rue de la République

02 35 45 40 39

**Pharmacie**

de la place d'Armes

26 rue Jehan de Grouchy

02 35 45 77 09

**Pharmacie Debris - Fievet**

33 pl. Guy de Maupassant

02 35 45 43 29

**Après 20h, appelez le 3237**

## Urgences

Tél. prioritairement

15 : SAMU

17 : Police nationale

18 : Pompiers

114 : Secours personnes sourdes et malentendantes (sms/fax)

112 : Urgence depuis un portable

Sinon, téléphonez au

02 35 13 30 00

un répondeur vous donnera le numéro de téléphone de l'astreinte technique de la ville



## Lutte contre les frelons asiatiques : pour les tuer, c'est maintenant et on vous dit comment !

Dans les nids de frelons asiatiques, les ouvrières sont toutes mortes durant l'hiver. Seules restent en vie les femelles fondatrices, celles qui vont commencer à bâtir les nids embryonnaires qui vont leur servir à pondre dans quelques semaines. Pour la Fédération régionale de défense contre les organismes nuisibles (Fredon) de Basse-Normandie, c'est donc le moment d'agir pour tuer ces femelles et éviter la prolifération, mais attention pas n'importe comment.

### Les fondatrices sortent de l'hivernage

Déborah Eudes est animatrice à la Fredon et spécialiste en lutte collective. La Fredon soutient que : pour agir et tuer la femelle qui va commencer le nid dans lequel viendront ensuite s'installer quelque 400 frelons asiatiques, c'est maintenant que l'on peut agir : «Les femelles fondatrices sont vulnérables à cette période-là et le nid lui-aussi est fragile». Entre le moment où elles sortent de l'hivernage et la fin de cette période : 90 % des fondatrices vont mourir. Mais c'est encore trop peu...

### Repérez les nids et détruisez-les

C'est lorsque la fondatrice est seule que l'on peut agir. «Entre fin mars et début mai, avant que les ouvrières ne soient toutes-là évidemment». Le nid embryonnaire à ses débuts n'est pas plus gros qu'une balle de tennis de table, puis il va devenir balle de tennis. «Lorsque vous en repérez un, observez les allées et venues de la fondatrice, conseille Déborah Eudes. Repérez qu'il s'agit bien d'un frelon asiatique (moins gros qu'un frelon commun, il possède un corps noir et des pattes jaunes) . À la nuit tombée, la femelle fondatrice rentre dans le nid». Et c'est là que vous pouvez intervenir : vous coupez le filament qui relie le nid en fondation à son support et vous le mettez dans un récipient ou un sac plastique. Vous le mettez quatre jours au congélateur ou tout simplement vous écrasez le nid avec votre pied. La femelle ne survivra pas et ne pourra donc pas pondre.

### Quelques mises en garde s'imposent toutefois :

- Il faut veiller à ce qu'il s'agisse bien d'un nid de frelons asiatiques, «car les guêpes et les abeilles entament elles aussi ce processus de fondation du nid après l'hiver». D'où l'importance d'observer quelle espèce rentre au nid le soir avant de procéder à sa destruction.
- Une fois que la femelle a pondu, des ouvrières vont naître et donc rapidement des dizaines de frelons vont graviter autour de ce nid. «Si le nid est plus gros qu'une balle de tennis, c'est que les ouvrières ont déjà commencé à l'approvisionner et dans ce cas-là n'intervenez pas, appelez la mairie».
- Pour procéder à la destruction du nid, il faut impérativement attendre la nuit tombée. «Seule la fondatrice ou quelques ouvrières sont à l'intérieur et les frelons ne sont alors pas agressifs».

Enfin, la Fredon ne cesse de le répéter : «Il n'existe aujourd'hui aucune recette miracle de piège pour les frelons asiatiques et ce que l'on craint vraiment c'est que les conséquences pour les autres insectes deviennent vraiment dramatiques». Ne tentez pas la recette miracle dans une bouteille en plastique, préférez observer et détruire les nids embryonnaires avant qu'ils soient trop fournis et si malheureusement le nid est déjà trop gros quand vous le repérez, il ne vous reste plus qu'à téléphoner à votre mairie.

Source : [actu.fr](http://actu.fr)

## Espèces végétales invasives, pas de panique

Une espèce végétale invasive est une espèce animale ou végétale introduite par l'Homme, de manière volontaire ou non, en dehors de son aire de répartition habituelle. Près de 80 % des communes de la Seine-Maritime ont au moins une espèce exotique envahissante sur leur territoire. Quelles sont les répercussions ?

Vendue dans les jardinerie, vous pouvez facilement vous laisser séduire par son exotisme et ses qualités ornementales. Mais la petite plante peut vite devenir encombrante au point de ne plus pouvoir vous en débarrasser. La Renouée du Japon fait partie de la soixantaine d'Espèces Exotiques Envahissantes (EEE) recensées en France. Tout comme elle, le Buddléia de David, le laurier-cerise, et le bambou pour les plus connues, ont été introduites par l'homme, de manière volontaire ou non, et prolifèrent à une vitesse telle qu'il est difficile de contenir leur progression. Elles perturbent l'écosystème, ont des répercussions économiques sur le milieu agricole et les infrastructures routières et engendrent des problèmes sanitaires : toxicité, allergies ou même blessures comme la Berce du Caucase dont la

sève, en contact avec le soleil, provoque des brûlures cutanées importantes.

Chaque année en France ce sont 38 millions d'euros qui sont dépensés pour lutter contre ces colonisateurs. Assistance technique auprès des collectivités, sensibilisation auprès des élus, des agents techniques et des habitants, le Département mène des actions pour éliminer ou contenir les EEE sur son territoire. Si vous êtes concerné, pas de panique... l'important est de ne pas agir avant de vous être renseigné sur les consignes à appliquer car toute action inappropriée peut aggraver la situation.

Des conseils de gestion prodigués par la direction de l'Environnement sont consultables sur le site du Département.





### Groupe communiste et républicain

Le grand débat que le Président de la République a lancé a pris fin. Plus de 1,2 million de contributions ont déjà été envoyées à l'Élysée. Justice sociale, justice fiscale, service public, démocratie : voilà les exigences qu'expriment fortement les Français. Parmi elles, le rétablissement de l'ISF est une demande très majoritaire. Ils sont 77 % de Français à demander que les plus fortunés participent à l'effort de redressement des comptes de la nation, et au financement de nos services publics. Cette demande est parfaitement légitime. Car l'effort, aujourd'hui, le gouvernement l'a demandé principalement aux retraités, comme s'ils n'en n'avaient pas déjà assez fournis, en travaillant quarante-trois ou quarante-quatre ans, parfois dans des conditions pénibles, pour toucher ensuite des retraites de misère. C'est pourtant à eux qu'il a demandé de faire un effort, en augmentant la CSG.

C'est pourquoi les députés communistes, démocrates et républicains, au premier rang desquels Jean-Paul LECOQ, ont proposé dans leur niche parlementaire le rétablissement de l'ISF, accompagné d'une baisse de l'impôt sur le revenu des classes moyennes, et de son augmentation pour les plus hauts revenus.

La suppression de l'ISF est le symbole même d'une politique qui fait des cadeaux aux plus riches tout en exigeant des efforts de la part des plus modestes. Elle a eu, de surcroît, des conséquences terribles pour notre économie qui, elles, ne sont pas symboliques : 3,6 milliards d'euros en moins dans le budget, alors que nos hôpitaux, nos écoles, nos associations, nos PME souffrent.

**Yoann Lefranc**  
Président du groupe

## Groupes d'opposition

### Union des élus indépendants

#### L'union fait la force

A tous ceux qui tapent sur l'Europe sans discernement et l'accusent de tous les maux, nous voulons rappeler pourquoi la construction Européenne a été voulue par ses fondateurs. Avant de devenir le vaste espace de libre échange que nous connaissons il s'agissait en priorité de garantir la paix. Faut-il rappeler combien notre continent a été dévasté et endeuillé par les guerres jusqu'au siècle dernier. L'abandon des nationalismes imbéciles fait que depuis des décennies les peuples qui jadis se haïssaient vivent en paix. On peut craindre que la sortie du Royaume Uni de l'union Européenne avec le rétablissement d'une frontière en Irlande ne fasse ressurgir les violences. Alors comme le Brexit semble tourner au vinaigre, Madame Le Pen change d'avis quant à la sortie de la France de l'UE avec retour

au Franc. L'absence de vision politique sur des sujets aussi cruciaux questionne à la fois sur sa sincérité et sur la capacité que son parti aurait à gouverner. Au niveau local ce n'est pas mieux, les 4 conseillers «Lepen» brillent par leur absence aux séances du conseil municipal d'Harfleur. Quelle légèreté et quel mépris vis à vis des presque 30% de personnes qui ont voté pour cette liste. Comme le ridicule ne tue pas, le Rassemblement National fait campagne pour siéger sous les bannières du parlement d'une Europe qu'ils combattent. Pour preuve l'absence de drapeau Européen dans leurs meetings. Mais au fait à Harfleur pourquoi n'y a-t-il pas de drapeau Européen ?

**Nacéra Vieublé**  
Présidente du groupe

### «Harfleur, bleu marine»

La Tribune du groupe «Harfleur, bleu marine» ne nous est pas parvenue ce mois-ci.

# A vos Agendas !

## Associations

### Loto de la solidarité



Organisé par Femmes Solidaires  
Mardi 16 avril à partir de 12h30  
La Forge - Cartes payantes

### Forge ton Rock

Organisé par l'association Rock sound LH

Stands - Food truck - Concerts

Disquaires, Morgan Music Shop, Action Yemen, Pride en caux, Tatoueur (Loli'Ta'Tou)...

Concerts avec : Mekanik Stairs - Broken Armz - Run - Wakanda - E.T.

Samedi 20 avril dès 13h - Début des concerts à 18h30

La Forge - Accès aux stands gratuit - Tarif concerts : 4€

prévente : Loli'Ta'Tou à Harfleur



### Concert de lancement

Groupes de l'association

De l'ombre à la lumière

Samedi 27 avril à partir de 20h

La Forge



### Concert solidaire

Organisé par Carpe Diem

Samedi 4 mai à partir de 20h

La Forge - Tarif 5€

### Spectacle de danse des collège et lycée Saint Joseph

Lundi 6 et mardi 7 mai - 20h30

La Forge



### Loto

Organisé par l'UNRPA

Jeu de 25 avril à partir de 14h

La Forge



### Spectacle de fin d'année du CEM

Petit Orchestre et classes d'éveil

80 enfants de 4 à 7 ans d'Harfleur et de l'agglomération.

Samedi 11 mai

La Forge - Réservé aux familles



## Ville d'Harfleur

### Exposition Artistes Ouvriers

Exposition des lauréats Martine Colin et Gilbert Talmo du Salon des Artistes Ouvriers

2017 et 2018

Du lundi 29 avril au vendredi 24 mai

Entrée gratuite sur les heures d'ouverture de La Forge



### Le comptoir des instruments savants

Par la compagnie la Mécanophonie

Mardi 30 avril 9h30 et 14h

Réservé au public scolaire



### Heure du conte à la bibliothèque

Pour les enfants de 4 à 7 ans

Mardi 23 avril de 17h à 17h30

Bibliothèque Elsa Triolet



### Soirée Vintage avec les Scamps et LH Lindy Hop

Soirée dansante au bord de la Lézarde

Restauration sur place assurée par le «Chat Bleu»

et «Freak Resto Alternatif»

Samedi 11 mai 2019 à

partir de 19h

Chaussée Maréchal Joffre - Sur les berges

Accès libre



Renseignements, inscriptions et billetterie :  
Accueil La Forge 02 35 13 30 09

Retrouvez tous les détails et les compléments d'informations sur :

[www.harfleur.fr](http://www.harfleur.fr)