

# Harfleur Zoom

Informations Municipales - numéro 82 - Février 2020



Ça bouge  
chez les anciens

## **Bien vivre ensemble à Harfleur : Un travail constant qui porte ses fruits**

**Le travail autour des questions de sécurité et du bien vivre ensemble au sein d'Harfleur se répartit essentiellement en deux volets principaux, l'un préventif, l'autre punitif.**

### **Service de proximité**

Les modes d'actions préventives permettent d'améliorer la vie collective et le bien-être à Harfleur. C'est d'ailleurs le rôle primordial des agents de proximité de la Ville qui se mettent à la disposition des habitants à la sortie des écoles, qui gèrent également la relation entre les visiteurs et les familles à la Résidence pour personnes âgées, et qui veillent aussi au bon déroulement de la vie en collectivité en conseillant les Harfleurais.

Prévention également par l'animation et la tenue de cellules de veilles externes, qui réunissent un panel d'acteurs diversifié alliant les bailleurs, les responsables des transports collectifs, les forces de police, les pompiers, les acteurs de l'enseignement, les agents municipaux responsables du CCAS et de la proximité, ainsi que les élus.

Cette réunion permet d'anticiper des modalités d'actions préventives autour de situations spécifiques ou « à risque ». Enfin, plusieurs réunions autour du thème de la sécurité ont été organisées afin d'aborder ces questions avec les habitants, de leur fournir les clés de compréhension et d'action adéquates face aux situations que chacun rencontre ou a pu rencontrer.

Plus récemment, sur demande de la Ville, la Police Nationale, a validé la mise en place d'un groupe préventif opérationnel (GPO) dont la vocation est de réfléchir sur un espace ciblé, à des solutions plurielles et complémentaires afin de régler les problèmes rencontrés sur cette partie de la ville.

### **Le rôle de la police nationale**

Le volet coercitif contre les incivilités est avant tout du ressort de la Police Nationale dans la mesure où cette dernière est habilitée pour ce type de mission, contrairement aux missions affectées aux agents de proximité, excepté la verbalisation. La Police Nationale intervient régulièrement sur notre commune par des rondes, des interventions suite aux appels des habitants et/ou des plaintes déposées au commissariat.

Comme il est rappelé à chaque cellule de veille par les représentants de la Police Nationale, il est essentiel que chacun dépose plainte et prévienne les services de la police nationale pour chaque acte délinquant constaté. Chaque information transmise est analysée et permet aux services de police d'adapter les dispositifs de ronde et de surveillance.

## Sommaire

Rétrospective

Dossier

En détails

Focus

Actu

Infos

Diantre ! Nous voilà déjà en février ! Sitôt les galettes de l'Épiphanie partagées, le cidre bu, qu'arrive le 2 février, la Chandeleur avec ses crêpes gourmandes toutes chaudes. Et hop ! Encore un petit coup de cidre ! Fichtre ! Ces traditions nous feraient tourner la tête !

Encore quelques jours et ce sera la Saint-Valentin et sa traditionnelle coupe de champagne que l'on se partage, les yeux dans les yeux. Nom d'un petit bonhomme, ces fêtes nous feront damner à force de boissons pétillantes !

Malheureusement ces festivités ne concernent pas tout le monde, contrairement à la retraite. Que valent les quelques désagréments que nous subissons tou.te.s, face à ce combat qui, lui, impactera tou.te.s les citoyen.ne.s français.es et cela chaque mois, chaque année d'une période que l'on appelle « les très grandes vacances ». On nous parle d'un manque de finance pour faire passer cette réforme. La modernisation de l'arme nucléaire va nous coûter plus de 37 milliards d'ici 2025, la fraude fiscale, elle, se monterait annuellement à plus de 100 milliards pour la France selon le syndicat Solidaires-Finances publiques.

Est-ce vraiment un problème financier, ou un point de vue idéologique afin de privilégier une retraite auto-financée individuellement contre une retraite solidaire pour que chacun.e puisse vivre dignement à tout âge de la vie ?

Pour ne pas finir sur une note amère, un tout récent palmarès des villes et villages où il fait bon vivre vient de nous classer à la quatrième place des villes de plus de 2000 habitants de Seine Maritime et à la première place de celles de la tranche des villes qui comptent entre 5000 et 10 000 habitants.

Ce résultat, c'est le résultat d'un travail collectif pour lequel je remercie les agents municipaux, les associations, les commerçants, ainsi que tou.te.s les Harfleurais.es qui ont rendu ce résultat possible. Merci à tous et bon vent vers le mois de mars.

### Bulletin d'information de la ville d'Harfleur

Mairie d'Harfleur  
55 rue de la République  
76700 Harfleur

**Directrice de publication :**  
Christine Morel

**Rédaction :**  
Services Mairie d'Harfleur

**Maquette / photographie :**  
Alexandra Gobbé-Anne  
Nadia Younsi  
Éric Boucher

**Imprimeur : Bemo Graphic**  
Rue des Artisans  
BP 204  
61006 Alençon Cedex

Christine Morel  
Maire d'Harfleur

# Rétrospective



## Meilleurs Vœux pour l'année 2020

Mme Le Maire a ouvert les cérémonies de vœux en soulignant que, tous les ans, ces rendez-vous marquent le passage dans une nouvelle année mais sont aussi des temps de rencontres et de partage entre les Harfleurais, les personnalités, les sportifs, les agents municipaux et les élus.

Les 9, 10 et 13 janvier, le Creuset s'est rempli de citoyens tous motivés par l'envie de participer à la vie et au rayonnement de la cité. Retrouvez dans ces pages un retour en images et des extraits des discours.

## Vœux aux personnalités... par C. Morel, Maire

*« Les hommes sentent dans leur cœur qu'ils sont un même peuple lorsqu'ils ont une communauté d'idées, d'intérêts, d'affections, de souvenirs et d'espérances. Cette phrase de l'historien français, Denis Fustel de Coulanges, me permet de m'adresser à vous en ayant ce sentiment que nous formons un peuple. Nous faisons partie de la même commune, d'une même agglomération, nous nous côtoyons tous les jours, nous partageons tellement...*

*Que vous soyez bénévoles dans une association, commerçants, artisans ou chefs d'entreprise vous contribuez au dynamisme de notre commune et apportez un service de proximité essentiel pour ses habitants.*

*Les services que vous rendez au sein de notre ville sont importants et source, souvent, de satisfactions partagées.»*



## Au personnel municipal par M. Charpentier, Directeur des Services

«Avoir une femme maire dans une ville est en effet, malheureusement encore très rare : seules 16 % des 35 000 communes françaises ont une femme remplissant la fonction de maire. Le chemin est donc encore long à parcourir pour arriver à une réelle parité mais notre Ville tant au niveau des élu.es que de la direction de la Ville est somme toute assez exemplaire et nous pouvons en être fièr.e.s.»

«Je souhaite insister sur le fait qu'il n'y a pas, dans nos services, de petites ou de grandes tâches, de dossiers plus nobles que d'autres, de postes de travail qui mériteraient plus de reconnaissance que d'autres.»



## Sans oublier les sportifs par D. Bellenger, adjoint au Sport

«L'année 2019 aura, incontestablement été une année sportive à Harfleur. Elle aura été porteuse des valeurs qui nous animent et qui font de notre commune, une ville où il fait bon vivre, humaine et chaleureuse. De fait, 2019 aura été une année d'investissements, sous différentes formes, pour différents bénéficiaires ; elle aura également été l'année de la diversité, celle des sports comme des publics ; enfin, elle aura été celle de l'engagement, un engagement envers les femmes dans le sport.»

«la communion que forme la pratique commune d'un sport transcende les différences pour les subsumer à travers le partage. Mais c'est aussi s'engager, car tous ceux qui pratiquent une activité sportive savent qu'il faut s'engager pour progresser comme pour maintenir l'effort. Le sport a tellement à nous apprendre, nous ne devons pas l'instrumentaliser pour en tirer un profit personnel dans notre exercice quotidien mais bien grandir avec lui.»



## Du nouveau chez les jeunes

### Le casino du club ados

Le 15 janvier les jeunes du club ados ont imaginé, et animé un casino pour les enfants des centres de loisirs. Avec de multiples jeux, animations et ateliers ludiques (jeux d'adresse, kim touché...), on s'y serait cru ! Une monnaie factice a été distribuée aux enfants, une somme identique à chacun. Les enfants s'en servaient pour jouer, mais aussi pour se restaurer, ce qui les obligeait à trouver le bon équilibre entre jeux, amusement et goûter. Pour les ados qui animaient, la rigueur, le dynamisme et l'exercice du rendu de monnaie étaient au programme. Dans tous les cas cet après-midi aux 2 rives est un bon souvenir à renouveler.



### Les projets du CMJ

Le 22 janvier, les jeunes conseillers ont eu le plaisir d'apposer les premiers pochoirs portant les mentions «Trottoir pas crottoir» et «ne rien jeter, la Seine commence ici» dans le parc de la mairie. À l'aide d'une carte de la ville, les jeunes ont ciblé les zones les plus concernées (salissures, odeur...) par des déjections canines. Par la suite, ils vont procéder par quartier, les jeunes s'occupant du centre ville et les services techniques de la Ville de Fleurville et Beaulieu. Cette opération clôture les projets : « Arrêter de nous enfumer » mené aux abords des écoles, et « nuisances des déjections canines ».

Prochaine session « Pochoirs » prévu le 12 février.



# Rétrospective

## Remise des prix du concours

### d'illuminations et de décorations de Noël 2019

Les gagnants du concours sont :

#### Catégorie immeuble :

1<sup>er</sup> prix : **Vincent BENARD** (100€)

2<sup>ème</sup> prix : Pas d'autres participants

#### Catégorie maison sans jardin :

1<sup>er</sup> prix : **Angeline LEVESQUE** (100€)

2<sup>ème</sup> prix : **Josette DUREL** (50€)

#### Catégorie maison avec jardin :

1<sup>er</sup> prix : **Claude LEFRANCOIS** (100€)

2<sup>ème</sup> prix : **Lucien BASSET** (50€)

Concernant la catégorie Vitrine des commerçants, c'est à nouveau le public qui a voté cette année (par bulletins de vote ou en ligne sur le site internet de la Ville).

Ainsi le public a voté pour :

**Rebrouss'poils, 12 Place Victor Hugo** (pour le centre ville - 75€)

**Boulangerie Pietrzak, 9 Place Guy de Maupassant** (pour Beaulieu - 75€)

#### Les voitures anciennes aussi font leur concours

Lors du marché de Noël, le public a voté tout le week-end pour sa voiture préférée !

La grande gagnante est la Dauphine de M Joël LAVEINE.

Un grand merci à l'association Les Voitures Rétro d'Harfleur Beaulieu présente tout le week-end et à Alain Oger, chauffeur du Père Noël cette année dans sa 2 CV rouge.

Pour rappel, l'association est présente chaque 2<sup>ème</sup> dimanche du mois, exposant entre 60 et 80 voitures anciennes (parking de la Forge).

Le 14 juin prochain, l'association organise avec la Ville la seconde édition d'Harfleur dans le Rétro qui rassemble plus de 100 véhicules anciens dans le Parc de l'Hôtel de Ville.



## Les classes du goût

### Les repas de l'École du goût

Tout d'abord avec leurs professeurs, les élèves de 2 classes de CM2 des écoles Gide et Caraques ont élaboré un repas complet (entrée, plat, fromage et dessert).

À la maison des assos, les 21 et 23 janvier, de 9h30 à 13h : ils ont confectionné et dégusté ces repas sortis tout droit de leur imagination. Encadré par les animateurs et la coordinatrice de l'École du goût, et accompagné par le directeur de la cuisine centrale, ces petits mirlitons en herbe ont mis beaucoup de cœur à l'ouvrage, sans oublier l'atelier décoration, le dressage de la table, et le rangement.

Cette matinée marque le point final des séances de travail autour des 5 sens menées en amont.



Exemple  
de  
repas

Salade verte  
et sa tartine de  
Pomme de terre

Brick de bœuf  
Riz et ses légumes

Plateau de fromage

Crumble aux fruits

## Chanter pour réchauffer les cœurs



Le groupe Max Zita & Gospel Voices était à l'église Saint-Martin, à Harfleur, le dimanche 22 décembre dernier pour le traditionnel concert de gospel de fin d'année. Devant un public conquis de 264 curieux et amateurs du genre, les choristes ont su donner de la voix pour réchauffer les cœurs, à quelques jours de Noël.

Déjà venu à Harfleur en 2017, Max Zita est une peinture de la musique noire américaine : Spiritual, Gospel, Blues, Rhythm'n'blues n'ont aucun secret pour se professeur de musique, diplômé en Musicologie !

Bénéficiant de choristes aux performances vocales impressionnantes, le concert a réussi à capter son auditoire, et surtout, susciter l'émotion.

Que demander de plus ?

## « Maman, je mange du pop-corn à La Forge ! »

Le 21 décembre 2019, vous étiez plus de 200 spectateurs à céder aux facéties du jeune Kevin McCallister, alias Macaulay Culkin, dans les deux films cultes des années 90 « Maman, j'ai raté l'avion ! » et « Maman, j'ai encore raté l'avion ! » de Chris Columbus.

À quelques jours de Noël, La Forge avait sorti le grand jeu pour cette double séance estampillée « ciné pop-corn » : chocolat chaud offert dès l'ouverture des portes, petit concert a cappella par la chorale Swinging Blue et concours de pull de Noël. Hot dogs et pop-corn étaient également de mise !

En guise d'animation, le public a pu se prêter au jeu du doublage de film en redoublant (à leur façon) quatre scènes cultes du premier volet de la saga. Fou rire garanti !



## Les tartines des «petites papilles»

Ce sont 9 classes de maternelle de Harfleur et Gainneville, qui, courant janvier et février, ont suivi un programme de 5 séances d'éveil sensoriel ayant pour thème les 5 sens, dans le cadre des classes du goût.

Le 13 janvier à l'école maternelle Gide, s'est déroulée la séance sur le goût, celle-ci est divisée en 3 ateliers : cuisine, créatif, sensoriel.

Pour l'aspect sensoriel il s'agissait de goûter des aliments sucrés, salés, acides, et amers, de les identifier et enfin de les classer dans la « Maison des saveurs ».

Ensuite, on passe à la cuisine, les enfants ont imaginé un visage sur une tartine composée d'aliments des 4 saveurs.

Pour finir, le coloriage de la langue et des papilles, et la réalisation de la cocotte des 4 saveurs ont permis aux enfants d'exprimer leur créativité.



est composée  
de Pain perdu  
membre

aux épices  
tits légumes

fromages

aux pommes



# Dossier



## Ça bouge chez les anciens

Parce que retraite et grand âge ne riment pas, comme on pourrait le croire, avec inactivité et passivité, la Ville d'Harfleur a mis en place des dispositifs afin d'améliorer le quotidien des anciens. Que ce soit lors d'animations ouvertes à tous les retraités de la Ville (Semaine bleue, thé dansant, sorties...), à l'occasion de projets avec les services de la Ville et des assos permettant de belles rencontres intergénérationnelles (livret « raconte moi ton histoire » avec la bibliothèque, les enfants et le Secours Populaire, rencontre mensuelle avec les bébés des « Petites frimousses », soirée « Pause en famille »...), mais aussi au sein de la Résidence des 104 (spectacles, ateliers du numérique, tournoi de cartes...), les personnes âgées peuvent ainsi avoir un emploi du temps rempli d'activités, de partages, de rencontres et de bonne humeur. N'oublions pas non plus l'attachement d'Harfleur à son tissu associatif, et il est bien connu que nombre d'associations peuvent s'épanouir et perdurer grâce à l'aide de nombreux retraités qui n'hésitent pas à se retrouser les manches et à s'investir. Enfin, avec la RPA des 104, Harfleur propose une offre de logements adaptée aux séniors qui évolue au fil du temps. Suivez-nous dans ce dossier sur les coulisses de la vie des séniors harfleurois.





# Entretien

## Avec Colette Jarroux, trésorière de l'association Artisans du Monde depuis 1996



Si elle avoue avec jovialité bientôt fêter ses 80 printemps, Mme Jarroux n'en a pas moins une retraitée active et très dynamique.

C'est en 1996, encouragée par sa supérieure hiérarchique au travail (elle-même bénévole), que Colette commence à «offrir» de son temps aux «Artisans du Monde». Au début, quelques heures, car entre vie professionnelle et familiale il n'est pas toujours facile de trouver des moments de liberté pour le bénévolat.

D'ailleurs, elle le dit, «les personnes qui conjuguent travail et bénévolat n'ont bien souvent que quelques heures, voir une journée à consacrer par semaine». C'est donc une fois à la retraite en l'an 2000, que les créneaux horaires se libèrent et que Colette s'investit pleinement dans l'association où elle est trésorière, et le trésor ça la connaît ! Elle a œuvré au Trésor Public d'Harfleur dès 1973.

À ce propos lorsqu'elle nous explique, «la perception d'Harfleur m'a vraiment plu par rapport aux perceptions de grandes villes dans lesquels il fallait prendre les der-

niers sous aux personnes qui n'en avaient déjà pas, cela ne me ressemblait pas», nous comprenons aisément ses choix associatifs.

Elle nous avoue aussi «je suis trésorière, mais je fais d'autres choses, on fait un peu de tout à l'association... sauf la déco, ça c'est pas mon truc, pour que ce soit beau je laisse les autres faire (rires).»

Depuis, elle est sur le pont tous les après-midi, du lundi au samedi, sans coup férir, aussi naturellement qu'elle vous explique qu'avec le temps qui passe elle commence à former la relève, pas par envie de quitter ses fonctions mais par besoin de savoir que le relai sera passé dans de bonnes conditions quoiqu'il arrive à l'avenir.

Elle est comme cela Colette, elle pense aux autres, elle offre, elle se moque de recevoir, son plaisir c'est de savoir que l'association pour laquelle elle s'investit représente des valeurs qui lui correspondent, de partage, de dignité dans le travail, de juste rémunération du fruit de son labeur. Et puis «aider des gens à pouvoir continuer de travailler dans leur environnement, c'est important, vous voyez, pour moi, travailler à Harfleur auprès de ma famille, dans ma ville ça a été une vraie source d'épanouissement».

Elle dit aussi aimer «le vrai bénévolat, celui qui n'attend rien en retour, celui qui donne et ne reçoit que le bonheur de l'autre».

Depuis tout ce temps, son seul regret c'est d'avoir vu son association se vider d'au moins un quart de ses bénévoles.

Mais Colette garde sa bonne humeur, son sourire contagieux, et sa générosité, elle aime sa commune, s'y sent chez elle et ne concevrait pas sa vie sans participer activement au quotidien de sa cité, surtout lorsque cela est fidèle à ses idéaux, à sa belle vision de la vie et des relations sociales.

## La vie associative et les anciens

Nous avons presque tous eu un jour à faire à une association, directement ou indirectement. Elles permettent de pratiquer une activité, d'être solidaires, de rendre des services, et tout un tas d'autres choses que l'on ne pourrait énumérer ici sans noircir moult pages.

Et bien sans l'investissement des anciens, de tous ces bénévoles à la retraite qui ont du temps et le mettent à la disposition des autres, nombre d'association ne pourraient exister.

Les personnes âgées, aussi, loin de rester inactives, montent aussi leurs propres assos, s'y retrouvent et partagent de bons moments de convivialité, car vieillesse ne devrait jamais rimer avec solitude.

À Harfleur, le Comité des Fêtes organise des repas et des tournois de cartes, et «Ensemble et solidaires - UNRPA» met en place des animations, des sorties, des visites...

Réunion du Comité des Fêtes en 2018



Père Noël vert du Secours Populaire



# Ça bouge !

**Une retraite en action** et en images à Harfleur



**Jeux  
Animations  
Rencontres  
Événements  
Ateliers**



**Elle est animée cette résidence !**

La résidence des 104 propose régulièrement aux résidents des activités et des animations très diverses, il y en a pour tous les goûts et toutes les envies : ateliers mémoire, jeux, ateliers déco et couture en collaboration avec le CCAS notamment pour les repas anniversaires ou encore les soirées « Pause en famille », dictée, cinéma, ateliers cuisine, ateliers santé avec l'ASEPT, ateliers bien-être avec une naturopathe, sorties proposées par la Ville.



## Les rencontres intergénérationnelles Quand l'avenir et le passé se conjuguent au présent

### Avec la bibliothèque... Silence, ça tourne !

Afin de contribuer au bien-être et à l'autonomie des personnes âgées, de prévenir les effets du vieillissement, de favoriser les échanges et de développer l'imaginaire, cela fait maintenant 4 ans que le service retraités et la bibliothèque travaillent autour d'un projet commun mettant en avant la lecture pour tous et les rencontres inter-générationnelles.

2020 verra l'aboutissement d'un projet cinématographique intitulé « Le fantôme de la bibliothèque » en collaboration avec les 12/15 ans (Club ados).

Le projet artistique et culturel s'articulant autour d'un court métrage « fait maison » s'intitule « le fantôme de la bibliothèque ». Il s'agit de l'enquête sur un crime et des vols d'objets historiques (de 1960 à aujourd'hui). Les participants auront des temps d'écriture, de théâtre et de tournage.

Une dizaine d'enfants Harfleurais de 12 à 15 ans du Club Ados seront accueillis à la résidence des 104 pour écrire et mettre en œuvre le court métrage.

L'animation se déroulera au rythme d'une séance de 2h par mois.

Deux groupes seront constitués :

- un groupe pour l'écriture du scénario et la mise en scène des comédiens
- un groupe pour le montage, les bruitages et la musique

Une fois le film réalisé (fin juin), une invitation sera adressée aux familles des participants et aux partenaires du projet (Service Communication, Service éducation loisirs, Service Culturel, etc...) pour la projection du film qui aura lieu à La Forge.

« Le fantôme de la bibliothèque » est un projet culturel réalisé dans une démarche de participation à la vie locale, renforçant les liens inter-générationnels et plaçant le livre au cœur de l'action.

### Le portage de livres à domicile

Pour les personnes qui ne peuvent pas se déplacer facilement, la bibliothèque peut venir à elles. Une sélection de livres leur est apportée à domicile.

Renseignements et inscriptions : Bibliothèque E. Triolet  
Téléphone : 02 35 45 42 27

### Il n'y a pas d'âge pour le «Jardin des 104»



Le jardin intergénérationnel de la résidence des 104 a vu le jour au début du mois de mars 2016 avec la construction de jardinières en palettes recyclées par une dizaine d'adolescents harfleurais, de mamies, et un animateur du Cardère (Centre d'Action Régionale pour le Développement de l'Education Relative à l'Environnement).

Des séances avec les enfants des centres de loisirs et de l'accueil périscolaire ont lieu une fois par mois afin de semer et planter fleurs colorées et légumes variés.

D'autres séances, à but pédagogique, se tiennent toute l'année, elles sont toujours encadrées par un animateur du Cardère (Jonathan) afin d'aller plus loin et apprendre à reconnaître les différents oiseaux du jardin, d'installer des nids, des mangeoires...

Différents thèmes sont aussi abordés afin d'étendre la palette de connaissances des participants sur la nature et l'environnement :

- les plantes aromatiques et leurs vertus,
- les associations de plantes pour remplacer les produits chimiques,
- les ateliers décoration écoresponsable pour embellir l'espace jardin
- la construction d'une cabane pour les outils avec les ados du service jeunesse de Gonfreville l'orcher et de leur animateur François Bedel, dans le cadre de la collaboration permanente qui existe entre nos deux villes.

En 2020, rendez-vous est donné aux anciens et aux jeunes Harfleurais du club ados pour la construction d'un jeu et la pratique régulière du jardin.

À vos agenda ! L'évolution du projet sera communiqué dans les prochains numéro du Zoom.



# Résidence

## Les logements : la résidence des 104

### Historique et localisation

Inaugurée en 1976, la résidence autonomie des 104 se compose de 76 logements autonomes assortis de locaux collectifs et d'un jardin intergénérationnel doté d'une terrasse et d'un espace ombragé en été (installé par les services technique de la municipalité).

Les logements sont destinés à des personnes âgées valides, capables de vivre quotidiennement dans un logement indépendant. Les résidents peuvent bénéficier de l'Allocation Logement dans la plupart des cas et éventuellement de l'Allocation Personnalisée Autonomie.

La résidence des 104 est un établissement non médicalisé, située au 8 rue Jean Barbe à Harfleur. Elle est implantée dans le centre ville, à proximité des lignes de bus et des centres d'activités (commerces, médecins, poste, services publics...).

Son bâtiment est orienté «est/ouest» ce qui lui procure un maximum d'ensoleillement pour le bien-être des résidents.

### Infos pratiques

8 rue Jean Barbe - 76700 Harfleur

Tél : 02 35 45 34 08

Courriel : rpa@harfleur.fr

Site internet de la ville : [www.harfleur.fr](http://www.harfleur.fr)

**Pour les transports, possibilité de bénéficier d'une carte de bus à prix réduit en contactant le CCAS de la Ville au 02 35 13 30 80**

### Les espaces de vie collective et le logement

**Le bâtiment de la Résidence autonomie des 104 comprend les espaces suivants :**

- 76 logements privés répartis sur 6 niveaux (RDC + 5 étages), desservis par deux cages d'escaliers et deux ascenseurs,
- Des espaces d'accueil et de rencontre : hall d'entrée avec salon de convivialité, salle de restauration, espace d'animation...,
- 2 bureaux pour l'accueil et l'administration,
- 1 bureau de permanence assurant la confidentialité et les échanges,
- Des locaux communs : laverie équipée de quatre machines à laver le linge, local poubelles,
- 1 jardin privatif et aménagé.

### Description d'un logement

**Chaque logement de type T1 et d'une superficie 34 m<sup>2</sup> est composé :**

- d'une pièce centrale (salon-chambre),
- d'un coin cuisine,
- d'une salle de douche, avec WC,
- d'un placard, penderie.



## Le portage de repas : un service de qualité

### Des repas au quotidien

La Ville d'Harfleur assure un service de portages de repas à domicile pour les personnes âgées immobilisées. La Ville d'Harfleur compte en moyenne une trentaine de bénéficiaires (comprenant aussi des personnes de Gainneville et Gonfreville l'Orcher).

La demande doit se faire auprès du Centre Communal d'Action Sociale. Pour bénéficier de ce service, il convient de fournir une attestation médicale lors de la demande.

### Les repas sont livrés :

- lundi, mardi, jeudi, vendredi matin pour le midi et pour le soir
- mardi après-midi pour le mercredi
- vendredi après-midi pour le week-end

### Et pour n'oublier personne

Une fois par an, la Ville d'Harfleur organise un repas pour ses administrés de plus de 65 ans, organisé à La Forge et aussi appelé «**Le printemps des Anciens**», qui se déroulera cette année les 26 et 27 février.

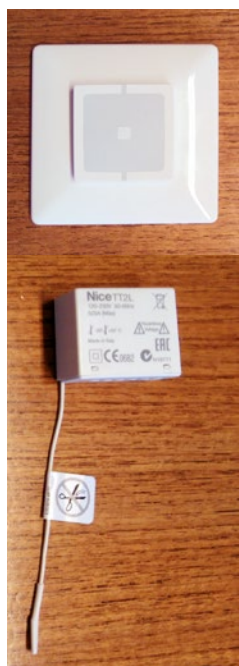
Les personnes, qui pour des raisons de santé, n'auront pas pu y assister pourront bénéficier d'un colis offert à Pâques sur inscription au Pôle Accueil Population (elles devront se munir d'un justificatif médical).



# Travaux

## La Ville entretient et optimise

Harfleur est concernée par le bien-être de ses seniors. À la résidence des 104, les services techniques de la ville mettent en œuvre des travaux d'accessibilité dans les logements, pour aider les personnes dont la mobilité est réduite à vivre un quotidien agréable. Que les travaux soient effectués en régie ou commandés à des entreprises spécialisées, ils sont toujours réalisés dans un souci de confort et de sécurité.



Ainsi pour cette année, voici les réalisations au programme des services municipaux :

**Dans les salles de bain :** installation de bacs de douche au raz du sol, de tabourets escamotables et de rampes de maintien.

Ces travaux de par la gêne occasionnée et la durée de réalisation sont effectués à chaque période de vacation des logements, au rythme d'environ 8 à 10 aménagements par an.

**Installation électrique :** mise en place dans chaque logement de boîtier de pilotage des lumières à distance. Ce programme est en cours depuis 2 ans et d'ici

fin 2020 tous les logements de la résidence en seront équipés.

L'optimisation des installations électriques peut aussi être effectuée en fonction des besoins des résidents.

**Couloirs et cages d'escaliers/ascenseurs :** peintures et pose de signalétique neuve sur les murs, remplacement des revêtements de sols. Décoration et embellissement de ces espaces communs.

**Entretien / nettoyage / ramonage** de toutes les VMC (Ventilation Mécanique Centralisée).



## Retour en images...



*Entrée équipée de portes automatiques avec interphone*



*Vue globale du jardin (p.11)*



*Pièce commune (où vit Panpan, la mascotte des résidents)*



*Travaux de réfection de l'entrée au rdc (2014)*



*Terrasse extérieure aménagée*

## La journée d'Accès à l'Emploi

### Un rendez-vous devenu incontournable

Mercredi 11 mars se déroulera à La Forge la 5ème édition de la JAE d'Harfleur. Cet événement, qui au fil des années a pris de l'ampleur, est maintenant un rendez-vous de l'emploi à l'échelle de la communauté urbaine. Pôle emploi ne s'y est d'ailleurs pas trompé en la finançant pour la première fois à hauteur de 1500€ de subvention, gage de son utilité, de son rayonnement et de sa qualité.

Les partenaires locaux font preuve de cohésion et de volonté pour œuvrer en faveur de l'insertion professionnelle et sociale du public de l'agglomération havraise. D'une année sur l'autre, l'engouement et les relations professionnelles entre partenaires sont de plus en plus forts.

La JAE se veut une journée d'accompagnement vers l'insertion professionnelle et une expérience riche permettant d'acquérir de bons réflexes dans la recherche d'emploi actuelle et future.

### Les objectifs de la JAE

- Permettre aux jeunes du territoire de bénéficier d'informations sur l'accès à l'emploi (logement, mobilité, conseil en image, simulation d'entretiens...).
- Développer et entretenir un réseau dynamique avec les acteurs locaux de l'insertion professionnelle permettant ainsi un meilleur accompagnement des jeunes.
- Donner la possibilité de se faire une expérience pour participer sereinement à d'autres forums sur la région.
- Mettre à disposition des propositions d'emploi, de formation et des informations pratiques.

### En quelques chiffres

#### La répartition des intervenants de la communauté urbaine

- 33 Harfleur
- 83 Le Havre
- 20 Gonfreville l'Orcher
- 6 Montivilliers
- 1 Gainneville
- 1 Fontenay
- 1 Gerville
- 2 Saint-Romain de Colbosc
- 1 Octeville sur mer

### Petit historique

#### Première édition en 2016

Mise en place pour les jeunes de la commune dans un premier temps.

**2016** : 12 structures d'insertion sociale et professionnelle, 1 entreprise

**2017** : 19 structures, pas d'entreprise mais une ouverture aux jeunes de l'agglomération avec par exemple Positive Planet, le Centre pénitentiaire du Havre, le CRIJ et Comme au Resto

**2018** : 25 structures dont 4 entreprises, 2 services de l'état, 4 organismes de formation, 8 associations, des organismes d'utilité publique, le service public, des agences d'intérim

**2019** : 31 structures dont 10 entreprises et participation reconduite pour les prestataires et associations présents en 2018. Ouverture au public adulte de la commune et de l'agglomération



# Programme



- 8h45 - Un café offert pour bien démarrer

## TOUT AU LONG DE LA MATINÉE

- 8h45 à 14h -

### LES STANDS

Les partenaires associés et entreprises vous accueillent : entretiens sur les offres disponibles, présentation de l'entreprise, conseils sur le secteur professionnel...

Dynamique créée avec le service emploi et jeunesse de la Ville d'Harfleur concernant principalement les jobs saisonniers disponibles pour l'été 2020

### LES ESPACES DÉDIÉS

- Accompagnement vers l'emploi

*Entretiens, découverte des secteurs d'activité, orientation et conseils*

- Entreprises

*Echange, création de réseau*

- Conseil en image

*Confiance en soi, présentation, mise en valeur*

- Numérique

*Individualisé selon les besoins  
Approche des thématiques clés des entreprises*

- Simulation d'entretien

### RESTAURATION

- 13h à 14h -

avec le collectif «Comme au resto»  
association «Solidarité et plaisir»

Couscous oriental + boisson : 5 €

Thé et gâteau oriental : 1 €

# LA JOURNÉE D'ACCÈS À L'EMPLOI

SIMULATION  
D'ENTRETIEN  
CONSEIL  
EN IMAGE

STANDS  
PRO



CONSEILS  
AIDES  
SUIVIS

EMPLOIS  
STAGÉS  
SAISONNIERS

CDD  
CDI

L'EMPLOI  
ÇA COMPTE  
ON SE  
RENCONTRE

- 10h -

## LES IMPROBABLES

Avec humour et dérision, «Les Improbables» vont vous apprendre les meilleurs astuces pour trouver un emploi



## La Forge

1 rue Frédéric Chopin - tél : 02 35 13 30 09

Bus : lignes 17 et 12 >> arrêt La Forge Harfleur

LER : halte Beaulieu

## «Harfleur, ville où il fait bon vivre !»

L'association nationale « villes et villages où il fait bon vivre » vient de publier son premier palmarès des villes et villages de France. Sur les 34 841 communes françaises, 1 841 ont été labellisées pour leur qualité de vie. Harfleur par son classement en 1<sup>ère</sup> position dans la catégorie des communes de 5 000 à 10 000 habitants de Seine-Maritime obtient donc ce label des Villes et Villages où il fait bon vivre.

### 182 critères retenus dans 8 catégories

Le classement présenté à la presse mi janvier est « le fruit d'un travail de deux années » précise Thierry Saussez, président de l'association villes et villages où il fait bon vivre. Ce sont 182 critères officiels fournis par l'Insee, divisés en huit critères (éducation, commerces et services, santé, sports et loisirs, solidarité, qualité de vie, transports) qui ont été utilisés par l'association pour classer les quelque 34 841 communes de l'Hexagone. Thierry Saussez tient également à souligner que son association a « privilégié des données 100 % quantitatives et objectives, seule façon de comparer. Ainsi, les politiques conjoncturelles des élus locaux ou les initiatives hyper localisées ne sont pas prises en compte » et d'ajouter « il n'y a pas d'élément déclaratif de ressenti des habitants et, à titre individuel, l'un pourra considérer mal vivre dans une ville bien classée, ou inversement ».

Les données prises en compte pour ce premier classement national sont celles connues au 1<sup>er</sup> janvier 2019. Les huit critères retenus proviennent d'un sondage réalisé en 2018 auprès de plus d'un millier de Françaises et Français (voir tableau ci-dessous).

### Le classement d'Harfleur

**1<sup>ère</sup> sur les 21 communes de Seine-Maritime de 5 000 à 10 000 habitants**

**4<sup>ème</sup> sur les 4 454 communes de Seine-Maritime**

**11<sup>ème</sup> sur les 1 208 communes françaises de 5 000 à 10 000 habitants**

**304<sup>ème</sup> sur les 34 841 communes françaises**

### Une méthodologie rigoureuse

Pour chaque critère de nombreux indicateurs ont été retenus permettant ainsi de classer chaque commune en lui attribuant des points. Ont été pris en compte par exemple, la présence de commerces, de services publics (Commissariat, Poste, Gare, Services de transport), la qualité des paysages, la qualité des services d'Éducation ou pour le critère sécurité les atteintes aux biens et aux personnes.

**Le détail de la méthode utilisée est disponible sur le site de l'association :**

[www.villesetvillagesouilfaitbonvivre.com](http://www.villesetvillagesouilfaitbonvivre.com)

### Un label attractif

L'association des villes et villages où il fait bon vivre distingue par la création de ce nouveau label attribué à 1814 communes, regroupant les 100 premières communes arrivées en tête au niveau national et les premières communes de chaque département par strate de population permet à chacune de ces villes de valoriser leur territoire auprès de leurs habitants et séduire de futurs nouveaux arrivants.

Le label souligne aussi la singularité de chaque territoire distingué, tout en mettant en exergue des valeurs optimistes.

Harfleur se trouve ainsi distinguée par un cadre de vie agréable, une présence importante de commerces et services et un tissu associatif dynamique.

C'est, de toute évidence, l'implication de tous ceux et toutes celles qui « font » la ville qui se trouve ainsi récompensée.

Catégorie	Pondération
Qualité de vie	82%
Sécurité	70%
Transports	53%
Commerces et services	48%
Santé	43%
Éducation	34%
Sports et loisirs	28%
Solidarité	28%



## Saison culturelle - La Forge - prochains rdv

### « The Trip » par À contre courant

Cette soirée cabaret est un hommage à Art Pepper, géant américain du saxophone alto, au son et au phrasé unique. C'est aussi une légende, un personnage fascinant, une sorte de James Dean du jazz « West Coast », marqué par une enfance difficile, et une vie affective tumultueuse. Dans sa musique comme dans sa vie, les expériences extrêmes l'ont toujours irrémédiablement attiré. La mise en danger permanente, comme mode de vie.

« The trip », mêle des extraits des nouvelles du recueil « No limit », les thèmes d'Art Pepper et les standards qui l'ont accompagné pendant toute sa carrière. À travers cet hommage en noir et jazz, apparaît peu à peu le portrait complexe de cet artiste au destin et à la sensibilité hors norme. Alors pourquoi, nous sentons-nous à ce point concernés ?

**Anne Dutilloy : lecture - Dom Delahaye : lecture, chant, saxophones - Fred Meyer : guitare - Jean-Yves Auchère : contrebasse, saxophone**

« The Trip » par A contre courant - Concert / lecture

Vendredi 14 février - 20h30

La Forge - Tarifs : de 3,50 € à 8,50 €



### « Art Pepper - l'exposition »

Du 5 au 21 février

La Forge - Galerie des Fondateurs

Entrée libre - Visites guidées sur réservation

Vernissage en musique le mercredi 5 février à 18h



### Ciné-goûter « Rebelle »

Ciné-goûter vous propose le film d'animation « Rebelle ». Pour peu que vous soyez féru de légendes Celtes, d'Écosse, de magie noire, d'univers fantastiques et d'aventures épiques, ce film est fait pour vous !

Depuis la nuit des temps, au cœur des terres sauvages et mystérieuses des Highlands d'Écosse, récits de batailles épiques et légendes mythiques se transmettent de génération en génération. Merida, l'impétueuse fille du roi Fergus et de la reine Elinor, a un problème... Elle est la seule fille au monde à ne pas vouloir devenir princesse ! Maniant l'arc comme personne, Merida refuse de se plier aux règles de la cour et défie une tradition millénaire sacrée aux yeux de tous et particulièrement de sa mère. Dans sa quête de liberté, Merida va involontairement voir se réaliser un vœu bien malheureux et précipiter le royaume dans le chaos. Sa détermination va lui être cruciale pour déjouer cette terrible malédiction.

Avec les voix de : Bérénice Bejo, Jacques Frantz et Nathalie Homs

Ciné-goûter : « Rebelle » de M. Andrews et B. Chapman

Mercredi 19 février - 14h30

La Forge - Tarifs : de 2,50 € à 4,50 €



## Saison culturelle - **La Forge** - prochains rdv

### « Focus » par le collectif Focus

Cette création chorégraphique et musicale est née d'une envie d'assembler deux univers artistiques : la musique et la danse. Les assembler, les faire correspondre, les laisser s'approprier et tisser des liens pour s'exprimer autour d'une thématique commune forment les rouages de ce travail.

L'artiste regarde le monde dans lequel il crée... Son propos et sa démarche ont un rapport direct avec cette vision qu'il porte sur le monde. Il donne à voir à travers son propre focus...

**Focus ce sont aussi onze danseuses... onze femmes.**

La création transdisciplinaire de ce projet est le fruit d'un collectif guidé par l'étroite collaboration entre trois artistes : Anaïs Beaudoin pour la danse, Fabien Lenoir, batteur et percussionniste, et Lucas Ravet, multi-instrumentiste électronique. Onze danseuses adultes amateurs participent à ce projet.



« Focus » - Collectif Focus- Danse contemporaine  
Dans le cadre de la Journée internationale des droits de la femme

Samedi 7 mars - 18h

La Forge - Gratuit

## On ne va pas s'ennuyer sur le marché dominical !

### Les prochaines animations sur votre marché

**Dimanche 15 mars :**

Animation musicale avec l'École intercommunale de la Communauté Urbaine Le Havre Seine Métropole. Venez découvrir l'Atelier Jazz de l'école de St-Romain, mené par Samuel Guérault . **Ça va swinguer sur le marché !**

**Dimanche 4 avril :**

Grande tombola de la Fête de la Scie avec une fois encore de nombreux cadeaux à gagner mais également un gros lot ! (en partenariat avec les étalagistes du marché)

**Fin juin :**

Ouverture de la saison d'été avec un grand bal

### Stand dédié aux associations et aux animations

Courant 2019, la Ville a travaillé en collaboration avec les étalagistes afin d'améliorer la configuration sur la place d'Armes avec des allées mieux structurées en toutes saisons, des emplacements plus profonds pour le bien-être de tous, un espace dédié à l'accueil d'associations et d'animations mais aussi un lieu dédié à la détente avec tables et bancs pour profiter d'une petite pause, d'un moment convivial au cœur du marché.

L'année passée, de nombreuses associations se sont donc succédées chaque dimanche dans le stand prêté par la Ville et ont ainsi pu communiquer, informer, proposer des expo-ventes, des animations, des démonstrations...

Ainsi, vous pourrez retrouver :

Le Don du sang le 16 février,

l'AAPPMA le 1<sup>er</sup> mars,

Le Chêne le 22 mars,

Les Chevaliers Errants le 19 mars,

Les Voitures Rétro d'Harfleur Beaulieu le 3 mai,

Les ptits doigts d'Harfleur le 17 mai,

Les P tits Coty le 24 mai,

Les Voitures Rétro d'Harfleur Beaulieu le 31 mai.

Pour rappel,

les associations

souhaitant occuper le stand doivent contacter le

**Service Economique au 02 35 13 30 57**

**ou [conomie@harfleur.fr](mailto:conomie@harfleur.fr).**



### LiAvélos

Le 1<sup>er</sup> dimanche de chaque mois, présence du camion LiAvélos sur la place Victor Hugo de 9h30 à midi qui propose la location de 10 vélos classiques, en contrat longue durée (GRATUIT, minimum 1 mois et maximum 6 mois). Pièces à fournir :

1 caution de 200€, 1 pièce d'identité, 1 justificatif de domicile

## Les infos Le Havre Seine Métropole

### Le Havre Seine Métropole

reconnu «Territoire engagé pour la nature»

Le Havre Seine Métropole a été reconnu «Territoire engagé pour la nature» pour favoriser l'émergence de projets en faveur de la biodiversité et des espaces naturels.

Le Havre Seine Métropole a répondu à l'appel à projet «Territoires engagés pour la nature» lancé par la Région Normandie et l'Agence Normande de la Biodiversité et du Développement Durable dont l'objectif est d'inciter les collectivités à faire émerger des solutions en matière de biodiversité. Le président de la Région Normandie a annoncé en décembre dernier les 18 territoires normands lauréats : Le Havre Seine Métropole a ainsi reçu la reconnaissance «Territoire engagé pour la nature».

#### Un patrimoine naturel exceptionnel

Notre territoire, à dominante rurale, est riche d'espaces naturels. De la Réserve Naturelle de l'Estuaire aux falaises d'Étretat, reliés par un sentier du littoral unique, le territoire de la Communauté Urbaine est ponctué d'espaces naturels remarquables et authentiques. Ces atouts environnementaux sont à préserver et à valoriser. Améliorer la qualité du cadre de vie des habitants de la CU impose de soutenir le développement de ses espaces naturels. La nature constitue un formidable réservoir de solutions en matière d'adaptation face au changement climatique.

#### Des engagements ambitieux

Le Havre Seine Métropole s'est engagé à sauvegarder et reconquérir la biodiversité de son territoire pour garantir santé, sécurité et bien-être aux citoyens.



Il s'agit de réussir la transition écologique du territoire et préserver l'environnement des générations futures. Aussi elle s'est engagée d'ici 2022 à élaborer une stratégie *Espaces naturels et biodiversité* ambitieuse et à la mettre en œuvre. En contrepartie de son engagement, Le Havre Seine Métropole bénéficiera d'aides spécifiques de la Région et de l'ANBDD.

#### Exemple d'actions à engager sur le territoire :

- Elaboration d'un diagnostic de territoire des milieux naturels existants;
- Prise en compte de la préservation des espaces naturels et de la biodiversité dans la stratégie foncière de la Communauté urbaine;
- Incitation des particuliers à l'implantation de haies à essences locales;
- Accompagnement des associations d'éducation à l'environnement, spécialisées dans la préservation des espaces naturels et de la biodiversité.

Plus d'infos sur [www.lehavreseinemetropole.fr](http://www.lehavreseinemetropole.fr)

## Environnement - salubrité publique

reconnaitre les nuisibles



Il n'est pas rare de rencontrer dans nos habitations des petites bêtes dont la présence n'est généralement pas souhaitée. Si certaines sont véritablement indésirables parce qu'elles prolifèrent, véhiculent des maladies, s'attaquent à l'homme, provoquent des allergies ou des dégâts, d'autres sont inoffensives et parfois simplement de passage...

Le tout est de savoir reconnaître pour prendre ensuite les mesures adaptées :

- Vous habitez un immeuble : vous êtes locataire ou co-propriétaire et vous découvrez des nuisibles tels que cafards, puces, souris, rats, etc... dans votre logement ou dans votre cave. Si vous êtes seul dans ce cas, vous devez lutter vous-même contre ces nuisibles. Si vos voisins sont aussi concernés, il conviendra d'adresser une réclamation collective à votre bailleur ou votre syndic qui se devra d'intervenir. En cas d'inex-

cution de leur part, dans un délai raisonnable, vous pourrez alerter la direction Hygiène Santé de Le Havre Seine Métropole. Ce service pourra mettre en demeure votre bailleur ou syndic de dératiser ou désinsectiser l'immeuble.

- Vous habitez une maison individuelle. Il vous appartient de lutter vous-même contre les nuisibles. Le Havre Seine Métropole pourra vous conseiller en cas de difficultés mais ne pourra intervenir à votre domicile pour désinsectiser ou dératiser.

#### Pour plus d'infos sur la façon de reconnaître et d'agir contre les nuisibles :

<https://www.lehavreseinemetropole.fr/dossier/environnement-salubrit-publique>



## Programme des animations retraités

### Mardi 4 février :

Atelier mémoire

Pour toutes les personnes retraités

Proposé par l'Asept.

Toute la journée à la résidence

### Mercredi 5 février :

Atelier bien-être avec Béatrice Requier

Sur inscription ouvert à tous les retraités résidant à Harfleur

9h30 à la résidence

Projet cinéma avec les 12/15ans « Le fantôme de la bibliothèque ».

A la résidence

### Mercredi 12 février :

Rencontre intergénérationnelle

avec les petites frimousses et les nounous

9h30 à la résidence

### Mercredi 12 février :

Repas anniversaire «Retour en enfance»

Inscription avant le mercredi 5 février

ouvert à tous les harfleuraux

A la résidence

### Jeudi 13 février :

Atelier déco CCAS - A la résidence - ouvert à tous

### Jeudi 13 février :

Dictée - A la résidence

### Mercredi 26 et jeudi 27 février :

Repas des anciens - A La Forge

### Vendredi 28 février :

Cinéma - A la résidence

*Un calendrier mensuel des animations retraités est disponible à l'accueil de la résidence.  
Pour plus de renseignements, contacter le service retraités de la ville au 02 35 45 34 08.*

## Fodeno et «Les Oubliés de la rue»

Un groupe de stagiaires de l'action Pôle Permanent de Développement Personnel de Fodeno (association présente au Pôle de Beaulieu entre autres) s'est investi sur un projet au profit des sans domicile fixe en partenariat avec l'association Les Oubliés de la rue.

L'objectif était de récolter des dons pour aider les plus démunis et montrer qu'avec uniquement des moyens humains, chacun peut contribuer à une bonne action.

Ils ont présenté leur projet à l'ensemble des stagiaires de Fodeno, démarcher des commerçants... De plus, pour y arriver, les stagiaires ont communiqué (flyers, affiches, facebook, site Fodeno). Le final était un moment convivial pour restituer les dons et échanger avec les SDF et les bénévoles. Les dons ne s'arrêtent pas aujourd'hui, nous pouvons continuer tout au long de l'année en contactant l'association Les oubliés de la rue LH et en consultant leur page facebook.

Nous vous invitons à visionner la vidéo retraçant les différentes étapes sur le site de Fodeno : [www.fodeno.org](http://www.fodeno.org) réalisé dans le cadre de « Paroles d'apprenants ».



## Carnet

### Naissances :

31/12/19 LEPRÊTRE Lynés

27/12/19 RICHARD Raphaël

### Décès :

10/01/20 HATÉ veuve ORANGE Pierrette

10/01/20 TRÉMAUVILLE Daniel

05/01/20 DIDIER Michel

02/01/20 RATS Michel

22/12/19 SIVIGNON Veuve RIO Marcelle

## L'Insee enquête sur les ressources et les conditions de vie des ménages



Entre février et avril 2020, l'Insee réalise une enquête sur les ressources et les conditions de vie des ménages. Inscrite dans un dispositif statistique européen, cette enquête aborde des thèmes variés : les ressources et les charges des ménages, les conditions de logement, l'emploi, la formation, ou bien encore la santé des individus.

Dans notre commune, quelques ménages seront sollicités. Certains ont même déjà participé aux collectes précédentes et connaissent bien le dispositif, car cette enquête se déroule sur plusieurs interrogations.

Si vous faites partie des ménages enquêtés, vous recevrez une lettre-avis et un enquêteur de l'Insee prendra contact pour obtenir un rendez-vous. Il sera muni d'une carte

officielle l'accréditant. Nous vous remercions par avance du bon accueil que vous lui réserverez.

Pour en savoir plus : <https://insee.fr/fr/information/4230346>

## Élections municipales 2020

L'élection des conseillers municipaux aura lieu le dimanche 15 mars 2020 pour le premier tour.

Le cas échéant, le second tour aura lieu le dimanche 22 mars 2020.

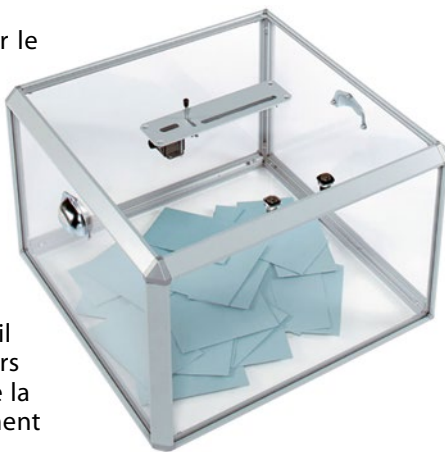
### Vote par procuration

Si vous ne pouvez pas vous déplacer ou être présent dans votre commune d'inscription électorale le jour des élections vous pouvez donner procuration à une personne inscrite dans la même commune que vous.

Pour ce faire, vous devez vous présenter le plus tôt possible au commissariat de police muni d'une pièce d'identité et d'un justificatif de domicile.

### Etre acteur des élections

Si vous voulez participer à ces élections, sachez que chaque citoyen inscrit sur les listes électorales peut aider pour le dépouillement qui a lieu juste après la fermeture des bureaux de vote. Pour cela, il suffit de le faire savoir au bureau de vote lors de votre passage. Cet acte citoyen assure la neutralité et la garantie du bon déroulement de l'élection dans son intégralité.



## Les élus à vos côtés

Vous souhaitez rencontrer un élu municipal ?

Pour prendre rendez-vous avec Madame le Maire ou un adjoint, contactez :

le cabinet du maire  
au 02 35 13 30 10  
ou mail :  
[cabinet@harfleur.fr](mailto:cabinet@harfleur.fr)

## Pharmacies

Dans la journée, appelez votre pharmacien habituel.

**Pharmacie Delplanque**  
35 rue de la République  
02 35 45 40 39

**Pharmacie de la place d'Armes**  
26 rue Jehan de Grouchy  
02 35 45 77 09

**Pharmacie Debris - Fievet**  
33 pl. Guy de Maupassant  
02 35 45 43 29

**Après 20h, appelez le 3237**

## Urgences

**Tél. prioritairement**  
**15 : SAMU**  
**17 : Police nationale**  
**18 : Pompiers**  
**114 : Secours personnes sourdes et malentendantes (sms/fax)**  
**112 : Urgence depuis un portable**

Sinon, téléphonez au  
**02 35 13 30 00**  
un répondeur vous donnera le numéro de téléphone de l'astreinte technique de la ville

## Info LiA

Pour tout connaître des horaires et lignes de bus et tramways :

<http://www.transports-lia.fr>  
ou sur smartphone  
« LiA les lignes de l'agglo »

## Allo Agglo ?

Gestion des déchets, transports scolaires, les risques majeurs ?  
pour toutes questions sur la Communauté Urbaine,  
Tél : 02 35 22 25 25  
Site web :  
[www.lehavreseinemetropole.fr](http://www.lehavreseinemetropole.fr)

**Passeport - Vacances Février 2020**

**TU AS ENTRE 8 ET 15 ANS, LA VILLE D'HARFLEUR TE PROPOSE TOUS LES MATINS DE 10H À 12H**

24 places ouvertes

Rendez-vous : 9h30 place d'Armes  
9h45 stade M. Thorez  
Retour vers : 11h45 stade M. Thorez  
12h place d'Armes

**Semaine 1 : du lundi 17 au vendredi 21 février**  
**ARTS MARTIAUX : BOXE**

**Semaine 2 : du lundi 24 au vendredi 28 février**  
**PATINOIRE [LE HAVRE]**

Rendez-vous : 9h place d'Armes  
Retour vers : 12h place d'Armes

**VACANCES D'HIVER**  
**LA VILLE D'HARFLEUR PROPOSE**  
**DU LUNDI 17 FÉVRIER**  
**AU VENDREDI 28 FÉVRIER 2020 INCLUS**

**ACCUEIL DE LOISIRS MATERNEL « F. DOLTO »**  
Enfants de 3 à 6 ans  
16 places (9h-17h)\*  
avec restauration le midi

**ACCUEIL DE LOISIRS PRIMAIRE « LES DEUX RIVES »**  
Enfants de 6 à 11 ans  
24 places (9h-17h)\*  
avec restauration le midi

**UN VOYAGE FOR FOR LOINTAIN**

**L'INCROYABLE VOYAGE DES CHEVALIERS VERS LE FUTUR**

\*Accueil échelonné de 9h à 9h et départ échelonné de 17h à 18h

Passeport - Vacances : activités manuelles ou sportives au stade M. Thorez tous les après-midi de 14h à 16h  
Renseignements : Pôle Accueil Population : 02 35 13 30 20 ou Pôle administratif de Beaulieu : 02 35 51 10 51  
Tarifs en fonction du quotient familial

## Exposition

Le pays d'art et d'histoire Le Havre Seine Métropole

Jusqu'au 1er mars 2020, du mercredi au dimanche de 15h à 18h  
Musée du Prieuré - 50 rue de la République - Entrée libre



### Groupe communiste et républicain

#### La paix : la réclamer toujours et encore !

« Le 8 janvier 2020, un Boeing 737 d'Ukraine International Airlines a été abattu par erreur par un missile iranien », indique le journal Le Monde. « Par erreur ». Que le terme paraît mal choisi. Ce drame doit nous rappeler à quel point il reste important d'être mobilisé pour la paix car, alors qu'en France, en Allemagne ou au Canada on pense la guerre ailleurs, on oublie bien vite qu'elle existe pour tou.te.s. Une grande partie des passagers tués par ce missile guerrier étaient canadiens ; l'amnésie entretenue savamment par nos dirigeants semble effacer les milliers de militaire français engagés au Mali ou en Centrafrique. Paradoxalement, alors que le gouvernement nous juge en paix, il n'hésite pas à dépenser plusieurs millions d'euros chaque jour pour moderniser notre

arsenal nucléaire. Incohérence parmi tant d'autre. Nous, élu.e.s harfleurais.es du groupe communiste et républicain, pouvons être fiers d'avoir inscrit Harfleur parmi les villes pour la paix et de continuer à militer pour qu'elle puisse exister partout afin qu'il n'y ait plus aucune raison de justifier le financement d'une arme qui ne doit jamais servir. Nous pouvons être fiers de rester fidèles à nos valeurs, à nos idées, à nos convictions. C'est loin d'être le cas de tou.te.s les élu.e.s alors que c'est ce qui fait pourtant, toute la noblesse de l'engagement politique : agir pour tou.te.s, au-delà des frontières, et non faire carrière pour soi.

**Yoann Lefranc**  
Président du groupe

## Groupes d'opposition

### Union des élus indépendants

#### Les Harfleurais méritent mieux que ça !

Vous nous avez fait part de votre étonnement de ne plus voire de tribune de notre groupe. Le 7 janvier nous avons découvert que le cabinet du maire ne recevait pas nos mails et ne pouvait pas nous en envoyer. Légitimement nous avons exprimé notre surprise de ne pas avoir été informé de ce dysfonctionnement connu depuis des mois par les services. Nous avons proposé que nos articles précédents paraissent dans le zoom de ce mois-ci. Nous avons évidemment essuyé un refus. Clamer se battre au national pour « le droit des élus » et ne pas cesser de bafouer celui des élus d'opposition à Harfleur : encore une contradiction de Mme Morel. Mais on le sait tous, leurs belles paroles ne correspondent pas à la réalité de ce qui se passe au quotidien. La majorité brandit ses engagements de campagne

comme excuse : embellissant l'actif et esquivant le passif. Ce qui est sûr, c'est que chacun d'entre vous peut légitimement revendiquer son droit d'inventaire de ces 6 années de gestion d'un groupe politique aux affaires depuis 1965. Année après année, le bien vivre à Harfleur s'est dégradé. Nous voyons nos voisins, amis, membres de nos familles, agents et commerçants quitter la ville. Nous voyons l'état de nos rues et des infrastructures se dégrader. Les impôts fonciers ont augmenté et les services rendus n'ont cessé de diminuer. Après 54 ans d'une équipe qui se refile le pouvoir mandat après mandat, il est urgent de donner un souffle nouveau à notre commune.

**Nacéra Vieublé**  
Présidente du groupe

### «Harfleur, bleu marine»

La Tribune du groupe «Harfleur, bleu marine» ne nous est pas parvenue ce mois-ci.

# A vos Agendas !

## Associations

### Broderie du Secours Populaire

Mardi 11 février de 9h à 12h30 et de 14h à 17h  
et mercredi 12 février de 09h à 12h30

La Forge - La Taillanderie - Entrée libre



### Loto - Association CAHB

Samedi 15 février - début de la manifestation à 19h

La Forge - Le Creuset



### Randonnée cyclotouriste de 30kms et randonnée marche 7kms

Comité FSGT 76 Le Havre

Dimanche 16 février de 8h30 à midi

Suivi d'un café-découverte des activités de l'association

La Forge - La Taillanderie - Tout public - Gratuit



### Don du sang

Mercredi 19 février de 15h à 19h

La Forge - La Taillanderie

### Vente de livres par le Secours Populaire

Samedi 29 février

Salle Jean Le Bosqué



### Bal Country

Association Country Road 76

Samedi 29 février dès 14h et dimanche 1er mars dès 13h

Petite restauration sur place.

La Forge - Le Creuset - Tarif : 6 €

### Après-midi dansant - Femmes Solidaires

Mardi 3 mars à partir de 14h

Avec crêpes et beignets

La Forge - Le Creuset - Tarif : 12 €



### Bric à Brac du Secours Populaire

Mardi 3 mars de 9h à 12h30 et de 14h à 17h

et mercredi 4 mars de 9h à 12h30

La Forge - La Taillanderie - Entrée libre



## La Forge

### « Art Pepper - l'exposition »

Du 5 au 21 février

Visite guidée sur réservation

Vernissage en musique mercredi 5 février à 18h

La Forge - Galerie des Fondateurs - Entrée libre



### « The Trip » par A Contre Courant

Concert / lecture - Soirée cabaret en hommage à Art Pepper

Vendredi 14 février - 20h30

La Forge - Tarifs : de 3,50 € à 8,50 €



### Ciné-goûter « Rebelle »

De Mark Andrews et Brenda Chapman

Mercredi 19 février - 14h30

La Forge - Tarifs : de 2,50 € à 4,50 €

### « Focus » par le Collectif Focus

Dans le cadre de la Journée internationale des droits de la femme

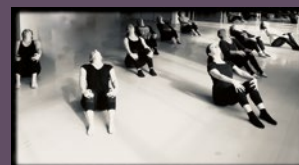
Danse contemporaine

Focus ce sont onze

danseuses... onze femmes

Samedi 7 mars - 18h

La Forge - Gratuit



Renseignements,  
inscriptions et billetterie :  
Accueil La Forge 02 35 13 30 09

Retrouvez tous les détails et  
les compléments d'informations sur :

[www.harfleur.fr](http://www.harfleur.fr)