

Harfleur Zoom

Informations Municipales - numéro 76 - Juin 2019

Un bel été
à Harfleur



Animations d'été
C'est parti !

Sécurité : quelques points d'actualité

Le conseil municipal du 29 avril fut l'occasion pour les élus de prendre connaissance de l'actualité de la sécurité dans l'agglomération et plus particulièrement sur Harfleur. Lors de ce conseil, une représentante du commissariat central du Havre a présenté un certain nombre de points, mêlant constats, dispositions prises et projets en cours menés par la police nationale.

Délinquance : des chiffres stables

À Harfleur et l'agglomération, les chiffres de la délinquance sont stables. L'année 2018 a même connu un taux d'élucidation important, grâce aux investigations des équipes chargées d'enquêter, en lien avec de nombreux partenaires. Le premier semestre 2019 connaît des chiffres similaires à ceux de 2018, même si un pic de délits a été observé dans un quartier d'Harfleur, concrétisé par la dégradation de plusieurs véhicules en une seule nuit. On note toutefois cette année une baisse des chiffres relatifs aux cambriolages.

L'enquête demande une temporalité longue

La plupart des concitoyens sont sensibles aux pics de méfaits, et certains attendent une réponse répressive et un dénouement rapides ; ce qui est rarement le cas, car le temps de l'enquête ne respecte pas celui de l'émotion : prélèvements, recoupements d'informations, enquêtes, interrogatoires, ces opérations prennent souvent plusieurs semaines avant de connaître une élucidation menant à l'arrestation des auteurs.

Lutte contre les rodéos : une unité spéciale depuis le 2 mai

Le commissariat central a instauré une cellule spécialisée dans le traitement des délits liés aux deux-roues et aux automobiles ; ainsi, davantage de moyens sont mis en œuvre pour renforcer les patrouilles et exploiter les informations que les agents recueillent sur le terrain, soit à l'occasion des flagrants délits, soit en discutant avec des témoins et les riverains ayant assisté à ce type de comportement dangereux.

Une collaboration effective entre les polices nationale et municipale

Les rôles de ces deux polices sont complémentaires : la police nationale, chargée de la sécurité des biens et des personnes, agit dans un cadre plutôt répressif, tandis que la police municipale intervient sur le volet préventif, hors application de la réglementation municipale (circulation, stationnement, arrêtés temporaires...). Ces deux polices se réunissent chaque semaine lors d'une cellule de veille interne et toutes les 5 semaines dans une instance de veille externe mettant en jeu d'autres partenaires, tels que des représentants de la justice, des transports collectifs, des bailleurs sociaux...

Le retour de la police de proximité

Les effectifs de la police nationale sont dans l'attente d'un renfort sur le volet préventif par le biais de la création de la Police de Sécurité du Quotidien, qui verra de nouveau le jour dans les mois à venir. Présence et dialogue seront les mots d'ordre de ces agents qui permettront de désamorcer certaines situations et de compléter le maillage des acteurs de la prévention.



Sommaire

Retrospective

Dossier

En détails

Focus

Actu

Infos

Conseil municipal

Bulletin d'information de la ville d'Harfleur
Mairie d'Harfleur
55 rue de la République
76700 Harfleur

Directrice de publication :
Christine Morel

Rédaction :
Services Mairie d'Harfleur

Maquette / photographie :
Alexandra Gobbé-Anne
Nadia Younsi
Éric Boucher

Imprimeur : Bemo Graphic
Rue des Artisans
BP 204
61006 Alençon Cedex

L'Art et l'Histoire, richesses de notre territoire, reconnus

Le 17 avril j'ai fait partie de la délégation chargée de présenter, auprès du Ministère de la Culture, le dossier Pays d'Art et d'Histoire pour la Communauté Urbaine, Le Havre Seine Métropole. Les autres élus présents étaient le Maire du Havre (Mr Gastinne) et le Maire de La Poterie Cap d'Antifer (Mr Lethuillier). C'est avec un vrai plaisir, un peu d'appréhension, mais aussi une grande fierté que j'ai porté ce projet pour l'ensemble de notre territoire.

L'abondance des richesses de notre territoire justifie une approche concertée et approfondie :

- Patrimoine religieux, Patrimoine maritime, Patrimoines portuaire et industriel, supports de nombreux savoir-faire et d'innovations techniques,
- Espaces naturels exceptionnels (falaises, réserves naturelles), collections archéologiques (et Harfleur apporte beaucoup au territoire dans ce domaine), chefs-d'œuvre de l'impressionnisme,
- Patrimoines immatériels (croyances locales, musiciens, écrivains,...), toutes ces richesses méritent d'être valorisées car trop peu connues et partagées.

Savez-vous que nous recensons, sur le territoire de notre agglomération, 72 édifices protégés au titre des monuments historiques (dont 3 à Harfleur) ?

Ce projet de Pays d'Art et d'Histoire, que nous portons depuis 2015, arrive dans sa phase de mise en œuvre et nous permettra de comprendre notre Histoire et l'évolution de notre territoire, de donner un sens à notre lieu de vie. Aussi, cet été, je vous invite à être curieux de notre communauté urbaine.

Visitez, découvrez, faites évoluer votre regard et n'hésitez pas à le partager avec d'autres.

J'ai oublié de vous le dire : suite à la présentation du dossier devant le Ministère de la Culture, le label Pays d'Art et d'Histoire a été obtenu. C'est une chance pour notre agglomération et un atout pour notre ville !

Christine Morel
Maire d'Harfleur

Rétrospective



«Forge ton rock» a choisi Harfleur !

L'association «ROCKSOUND-LH» est une jeune asso harfleuraise qui promeut la culture rock sous toutes ses formes : littéraire, photographique, musicale et multimédia. Elle met en place des partenariats avec d'autres assos qui défendent la mixité, l'égalité, les arts et la culture.

Dans ce but, un premier événement a été organisé en partenariat avec la municipalité d'Harfleur à la Forge, le 20 avril 2019. La journée «FORGETON ROCK» a réuni une dizaine d'exposants l'après-midi (Loli'Ta'Tou tatouage, des disquaires (dont ZDB Records), l'Imaginaerium, Morgan Music Shop, Wooden Owl lutherie, Pride

En Caux, le News bar, Kban thaï food truck) avant d'entamer la soirée sur une série de 5 concerts avec des groupes de rock locaux (E.T, Wakanda, Run, Broken Armz, Mekanik Stairs). Ce furent une journée et une soirée magnifiques, avec une météo parfaite et une très bonne ambiance.

Pour cette première édition le bilan est très positif (160 entrées pour les concerts), et résonne comme un bon présage pour leur prochain festival :

«ROCK'N'GLINGUES», les 15 et 16 juin prochains réunissant 15 groupes de rock locaux chez nos voisins de Saint-Martin du Manoir.

Pour passer de l'ombre à la lumière



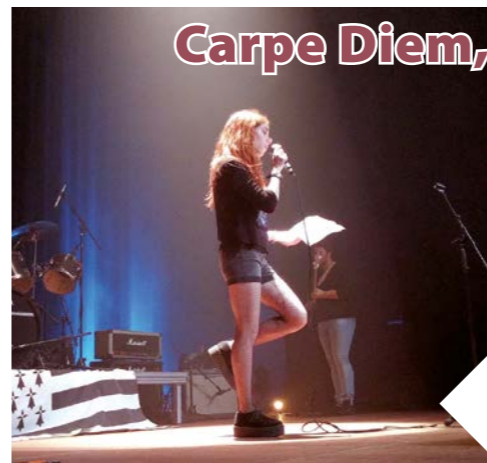
L'association « De l'ombre à la lumière », créée en 2016, a pour but d'aider de nouveaux talents régionaux. L'artiste havrais, Hilaire Ley, s'est produit à La Forge le 27 avril dernier. Durant le concert, il a partagé son histoire avec le public accompagné de ses musiciens Romain et Faouzi. Il sort de cette expérience plus déterminé que jamais, « la difficulté et le stress que j'ai pu ressentir lors de l'organisation du concert ont été complètement gommés par le résultat et la satisfaction ressentie. » Il sera en concert avec Le Rotary lors du don du sang au Magic Mirrors le 22 novembre prochain et prépare déjà son deuxième album. Quant à l'association, elle tient à remercier tous les partenaires qui ont contribué à cette réussite.

On vide les greniers on remplit la cour de récré

Bon bilan pour l'association des parents d'élèves de l'école des Caraques qui ont organisé avec courage (sur le pont avant l'aube) leur grand vide-greniers annuel. Tous les cours et préaux était garnis d'exposants vendant des objets variés, parfois insolites, tout le monde pouvait y trouver son bonheur !



Carpe Diem, toujours solidaires



Dans le cadre des «Solidaires de La Forge», l'association «Carpe Diem» a réuni les groupes Raspoutine, Heyden Le groupe et Human Insanity au profit «Des Lits Solidaires», une association créée en octobre 2017, venant en aide aux mineurs isolés qui, faute de prise en charge par l'État, se retrouvent à la rue, sans protection. L'association leur offre un toit pour éviter qu'ils ne soient livrés à eux-mêmes. Tous les bénévoles et les jeunes ont fait de cette soirée une vraie réussite.



Télégraphe et résistance !

En préambule de l'exposition «Occupation et résistance à Harfleur, 39-45 la vie quotidienne», les Amis du Musée ont mis en place, en partenariat avec la municipalité, une série d'événements dont l'animation des 11 et 12 mai derniers : «Communiquer, c'est résister».



Pour l'occasion, l'association SHTSF (Société havraise de télégraphie sans fil) créée en 1921 et composée de passionnés a animé les différents ateliers.

De nombreuses personnes sont venues découvrir les moyens de communication utilisés par les réseaux de résistance. Ainsi, les visiteurs ont profité d'un atelier «radar» et d'une initiation au morse. Par ailleurs, l'association avait convié Frank Goes pour présenter «le Secret Pigeon Service»; en effet, des pigeons étaient envoyés depuis l'Angleterre pour permettre aux alliés de récolter des informations sur le terrain concernant, entre autres, l'emplacement des troupes allemandes.



La victoire au prix de tant de pertes...

Extraits du discours de C. Morel



«En commémorant, en ce matin du 8 mai 2019, le 8 mai 1945 {...} nous mesurons que le monde dans lequel nous vivons depuis, est aussi la conséquence directe de cette victoire de la Liberté contre des démons et le résultat de tous les sacrifices qui l'ont permis.»

«Parfois je me dis qu'il est plus facile de construire que de maintenir dans le temps et la durée. Ce n'est donc pas la tâche la plus facile que l'on vous laisse. Et pour finir, je dirais «Vouloir construire l'avenir sans affronter les erreurs du passé, c'est comme vouloir construire un mur sans brique et sans mortier.»»

Rétrospective

Ça swingue sur les rives !

C'est sous un beau soleil de printemps et au bord de la Lézarde que s'est déroulée la «Soirée Vintage» du samedi 11 mai. Les conditions étaient donc réunies pour que la soirée soit réussie.



L'association «LH Lindy Hop» a proposé au public présent une initiation de danse en musique qui a permis la découverte de cette discipline au charme rétro. Le groupe de Rockabilly «Les Scamps» a ensuite enflammé la piste de danse avec ses compositions originales et reprises de standards du rock. Les stands de restauration, «Le Chat Bleu» et «Le Freak restaurant» ont fait le plein et ont ravi les papilles de leurs créations originales et bio !

Cette soirée lançait la saison d'animations estivales touristiques et ce premier succès devrait être de bon augure pour les prochains événements : visites du site de la Porte de Rouen (26 mai et 7 juin), balade poétique dans le parc (5 juin), animation au Domaine du Colmoulins (5 juillet) et les traditionnels feu d'artifice et Cinétoiles. Le programme complet est à retrouver sur www.harfleur.fr et dans les accueils publics de la mairie.



LH Lindy Hop



HPC : Champions !

Harfleur Poker Club remporte le titre de «Champion de France des clubs» lors de la 10^{ème} édition du Winamax Club Trophy!



Un grand bravo à eux!

Bourse d'échange de véhicules anciens

Très bonne fréquentation pour la 1^{ère} édition organisée par l'association «Les voitures rétro d'Harfleur Beaulieu»



Lé rien bat' ! Quoi ?
Bah mon marché dé !



Réagencé pour offrir davantage de dynamisme aux étagistes comme aux visiteurs, le marché a connu une ambiance de fête dimanche 19 mai dernier lors du lancement de la nouvelle configuration. Totalement revisitée, la distribution des espaces de la place d'Armes sculpte des allées plus structurées, ce qui permet d'implanter à l'usage des clients et flâneurs un espace de convivialité, terrasse faite de tables et de bancs, auquel s'ajoutera certains dimanches un stand proposant des présentations de services municipaux et d'associations. Le marché accueille chaque dimanche 65 étagistes titulaires et 10 marchands « volants ». La configuration de la rue Jehan de Grouchy est inchangée. Bref : il est encore plus biao, l'marché !



Miss Haute-Normandie : la 2^{ème} dauphine harfleuraise



Ophélie Lagneaux, 19 ans, habitante du quartier de Fleurville, a été désignée 2^{ème} dauphine de Miss Haute-Normandie, à l'occasion de ce concours exigeant qui s'est déroulé à Dieppe le 27 avril dernier. Cette étudiante en 2^{ème} année de sciences de l'éducation à Rouen, passionnée de mode, a le goût de la scène et sait se préparer pour ce type de performance. Passée par huit années de danse, notamment auprès de l'association «Ô P'tit spectacle», la jeune femme souhaite devenir professeur des écoles tout en continuant les séances de photos sur son temps libre. Un grand nombre de photographes amateurs confirmés ont recours à des mannequins comme Ophélie pour des « shootings » lors desquels notre 2^{ème} dauphine se montre particulièrement à l'aise.

Un spectacle mécanophonique !

Le 30 avril dernier, à La Forge, les élèves des écoles primaires d'Harfleur étaient conviés à une fabuleuse découverte : celle du Comptoir des instruments savants ! Denis Brély est tombé très jeune dans la boîte à outils de son père et il a dû y rester enfermé quelques heures de trop. Depuis, il fabrique de drôles de machines qui soufflent, frappent et swingent devant nos oreilles et nos yeux ébahis. Dans ce monde merveilleux, tous les instruments, libérés de l'emprise des musiciens, prennent un réel plaisir à inventer ensemble d'improbables musiques accompagnées, cette fois-ci, par des images animées. Captivant de bout en bout, ce spectacle hors du commun a su fasciner son jeune public qui n'était pas avare de questions lors des échanges qui ont suivi les 2 séances.



Dossier

2014-2020



2014 - 2020

Citoyen et solidaire

La commune est l'échelon le plus apte à garantir et développer la proximité. C'est pourquoi l'ensemble des actions de la ville impacte directement le quotidien des habitants, mais aussi de tous les usagers. Ces quelques pages exposent un bilan sommaire du mandat 2014-2020, avec mise en évidence des principales avancées dans les domaines où la ville est compétente pour agir.



avec François Guégan



Vous avez été élu en 2014 sur la base d'un programme « humain, solidaire et citoyen ». Quels étaient les grands enjeux de ce début de mandat ?
Dans un contexte national où la trahison des promesses de 2012 s'affirmait de plus en plus, et alors même que l'Etat continuait à diminuer les moyens des collectivités locales, il s'agissait de rassembler les Harfleurais pour

défendre à la fois leur commune et les valeurs du vivre ensemble auxquelles ils tiennent tant. Lors de multiples rencontres, nous avons construit avec les citoyens un programme et une ligne de conduite pour la durée du présent mandat à laquelle sous ma direction, puis sous celle de Christine, notre équipe est restée fidèle. Faire évoluer la ville et veiller au bien-être des habitants, affirmer la place d'Harfleur et de ses élus dans l'agglomération faire vivre au quotidien les valeurs d'humanisme et de solidarité que les Harfleurais ont toujours portées n'est pas une tâche aisée dans l'environnement national que vous connaissez. Je suis fier d'y avoir contribué et d'avoir, comme nous en avons convenu, passé le relais à Christine Morel que la même volonté anime et qui assume parfaitement cette lourde tâche.

avec Christine Morel

Suite au départ de François Guégan, vous avez été élue maire par le conseil municipal fin 2015. Sur quelles bases avez-vous bâti votre « feuille de route » ?
Ayant participé avec l'ensemble des co-listiers à l'élaboration du projet municipal, il était tout naturel de poursuivre les engagements pris devant les Harfleurais lors de la campagne de 2014, portés par François Guégan, et pour lesquels nous avons été élus. C'est aussi « par respect pour la démocratie locale » que les membres de notre liste continuent à se battre au quotidien afin de respecter et incarner les valeurs humaines et citoyennes, tant sur la gestion de la commune que sur le volet intercommunal. C'est ce pour quoi je me suis engagée et que je continue à porter.

Je suis persuadée qu'hier, mais plus encore aujourd'hui et demain, Harfleur a toute sa place au sein de la toute nouvelle Communauté Urbaine. Nos atouts sont complémentaires des autres communes et c'est cette pluralité qui fait la force de notre territoire. Au sein de cette Communauté, j'ai repris la vice-présidence de la compétence « Eau et assainissement », poste qui me convient parfaitement, car je suis intimement convaincue que l'eau, bien commun de l'humanité, doit être protégée et donc gérée au mieux. Parmi mes valeurs figure aussi celle ayant trait à l'éducation au sens large : mon parcours professionnel au GRETA et ma fonction de présidente de l'IUT du Havre depuis deux ans me permettent de concrétiser cette envie que j'ai d'agir pour un monde meilleur, basé sur des idées « qui feront des jeunes d'aujourd'hui les citoyens de demain. »

Quelles sont les satisfactions dont vous pouvez parler malgré les difficultés rencontrées ?

Dès 2014, les fortes baisses impulsées par l'Etat ont eu un impact désastreux pour nombre de communes, mettant sous tension les moyens d'action communaux. Depuis 2014, à Harfleur, nous avons subi une baisse de 600 000 € de nos dotations d'Etat. De façon plus pernicieuse,

nous avons aussi constaté que les contraintes pesant sur le Département ou la Région ont eu un impact financier sur nos projets. Malgré ce constat, les élus du groupe majoritaire n'ont pas baissé les bras et, avec les agents, nous avons misé sur une réorganisation progressive des services mais aussi des investissements dont à chaque fois le but était de réaliser des économies de fonctionnement à moyen et long terme : la construction du Centre Technique Municipal, investissement attendant à la réorganisation des services techniques, fait déjà ses preuves en terme de réduction des coûts, tandis que la réfection du gymnase René Cance, réalisée avec des matériaux durables, aura un coût réduit en entretien sur les budgets à venir. Un autre choix politique a été fait ; celui de maintenir les projets concernant les valeurs de solidarité, de culture et de citoyenneté, ainsi que le soutien à l'éducation des plus jeunes.

Très attachée à notre commune, je suis honorée d'être le Maire de l'ensemble des Harfleurais. Toutes les actions de notre équipe municipale visent à travailler, avec ses habitants, à l'avenir d'Harfleur. Les défis et les enjeux qui nous attendent sont immenses. Il nous faut donc poursuivre, ensemble, le travail accompli jusqu'alors, mais aussi décliner à notre échelle les enjeux de demain au travers de nos valeurs citoyennes, environnementales et solidaires.



2014-2020, un bilan citoyen et solidaire

La commune est l'échelon le plus apte à garantir et développer la proximité. C'est pourquoi l'ensemble des actions de la ville impacte directement le quotidien des habitants, mais aussi de tous les usagers. Ces quelques pages exposent un bilan du mandat 2014-2020, avec mise en évidence des principales avancées dans les domaines où la ville est compétente pour agir. Ce dossier fait suite aux éléments déjà communiqués à la population en octobre 2015, à mi-mandat. Présenter un bilan est un engagement de la municipalité afin que chacun juge sur les faits le travail réalisé depuis mars 2014.



Emploi / Commerces / Services

Pôle commercial et de services sur la partie EST de l'agglomération, Harfleur développe un tissu économique largement composé d'activités commerciales, artisanales et de service, ainsi que des PME.

La Ville a favorisé la création d'emplois et de services en soutenant le développement des zones d'activités commerciales des Courtines (berges de la Lézarde), du Cantipou (sur les hauteurs, limitrophe à Gonfreville-l'Orcher), des Deux rivières (limitrophe de Montivilliers) et de la zone Arthur Rimbaud (quartier de Fleurville).

Le pôle médical situé sur les Courtines et la création de la zone Arthur Rimbaud sont deux exemples de réalisations indiquant le niveau d'attractivité de la commune. La crèche d'entreprise « Les voiles » a également été créée rue des Caraques pendant ce mandat.

Dynamisés par leurs artisans, les quartiers du centre et de Beaulieu offrent à la population un bon niveau de services assuré par des commerces de proximité participant largement à la forte sociabilité de la ville. Le commerce non-sédentaire est également soutenu (le marché dominical a été réorganisé en mai dernier).



Culture et patrimoine historique

La culture se décline au quotidien ou sous la forme d'événements ponctuels qui sont autant de rendez-vous donnés à la population pour se divertir et s'offrir de nouveaux horizons.

La Forge, le Moulin à musiques, la bibliothèque Elsa Triolet et le musée du Prieuré sont les mots forts du développement d'une culture de proximité dans la commune. Les saisons culturelles et touristiques se complètent pour rassembler la famille et les curieux.

Moment symbolique de ce mandat, co-organisé par la commune et les Amis du Musée à l'occasion des 500 ans du Havre en 2017, le programme « Harfleur, berceau de l'Estuaire » était l'occasion pour chacun de se reconnecter avec la passionnante histoire de la commune.

Le patrimoine historique est valorisé par diverses manifestations (journées du patrimoine, animations archéologiques...). Sur ce mandat, la ville a aussi poursuivi les fouilles sur la porte de Rouen et accompagné, avec les services de l'État, les fouilles impasse Gambetta.



Sport : à l'écoute des clubs

Dotée de deux gymnases (Thorez et Cance), la ville bouge aussi par le biais du sport, dont elle partage les valeurs de solidarité et de respect. Plusieurs événements sont organisés par elle (notamment le cross des écoles et les olympiades) ou en partenariat (cross du collège, montée de l'arboretum, nuit des arts martiaux, etc.) dans le cadre d'une politique sportive à l'écoute des différents clubs. Valorisation du sport féminin, rénovation complète de la salle René Cance, soutien à de nouvelles activités sportives, retransmissions de grands événements sportifs à la Forge auront marqué ce mandat.



Solidarité

En filigrane de la majorité des actions municipales, le souci de la solidarité s'exprime par de petites ou grandes actions. La solidarité c'est, par exemple, les tarifs, qui répondent aux exigences du quotient familial, ou un renforcement du budget alloué au Centre Communal d'Action Sociale, permettant un soutien important de la population fragile sous la forme de prestations et d'ateliers. L'accompagnement de certaines familles vers un logement plus digne, ou l'accès aux paniers de la banque alimentaire concrétisent les valeurs humaines et solidaires de la municipalité.

Réalisation-phare du mandat pour l'accompagnement des retraités : la rénovation partielle de la Résidence pour Personnes Agées des 104, avec la modernisation du rez-de-chaussée, différentes mises aux normes, la création d'un jardin et l'amélioration progressive des 74 appartements.



Logement / Une politique diversifiée pour favoriser la mixité sociale

Ce mandat a été celui de la création de logements rue du général Leclerc et aux coteaux du Calvaire. La construction de 147 logements est aussi en cours impasse Gambetta, tandis que Fleurville accueillera cette année le « Chalet aux Roses », mini-lotissement de sept maisons individuelles. Des politiques municipales et d'agglomération de logements (dont les aides pour le ravalement des façades privées dans le centre ancien) ainsi que le suivi de partenariats avec les bailleurs sociaux et privés concourent à améliorer l'offre de logements.



Transports / Circulation / Stationnement

L'ensemble du stationnement de la commune est gratuit ou réglementé sur des durées de 30 à 90 minutes selon l'endroit. Aussi, les élus négocient les conditions de passage des bus dans la commune de manière à obtenir des améliorations du réseau (dernier exemple avec la ligne 22) et une desserte plus pratique. Côté circulation, il est à noter la création de chemins piétons et vélos (voies douces rue de la Gaieté et canal Vauban) et le développement de zones 30 dans certains quartiers.



Éducation scolaire : cap sur les écoles primaires

Compétente en matière d'entretien des écoles maternelles et élémentaires, la commune a contribué à leur modernisation en poursuivant l'amélioration des locaux et l'informatisation de toutes les classes élémentaires. Les actions pour la réinscription d'Harfleur dans le Réseau d'Éducation Prioritaire et la lutte (aux côtés des parents) contre plusieurs fermetures de classes viennent compléter un mandat positif concernant l'éducation. Il est à noter aussi le programme ambitieux d'interventions et d'animations dans les écoles conçu par les différents services de la collectivité.



Environnement : créer des alternatives

- > Création de « la petite surface », espace de maraîchage bio sur le site du domaine du Colmoulins.
- > Aménagement de jardins pédagogiques à la résidence pour personnes âgées des 104 et dans chaque école, entretenus par les résidents, les enfants et les professeurs des écoles.
- > Réalisation du plan « Zéro pesticide » dans les produits de désherbage utilisés par l'équipe espaces verts.
- > Organisation du mini-festival autour de l'environnement « Les enfants de Gaïa » avec un salon et des ateliers alternatifs, une séance de cinéma et un petit déjeuner à la ferme.
- > Portage des réseaux de circuits courts à hauteur de 35% des achats de la restauration municipale pour l'élaboration des 1100 repas quotidiens.
- > Renouvellement complet de la flotte automobile municipale sur plusieurs années par l'achat de véhicules électriques (mise en circulation du premier véhicule 2^{ème} semestre 2019)
- > Création (Codah) de trois sites regroupant des bornes de recharge de véhicules électriques : la ZAC des Courtines, la halte de Beaulieu et la rue Paul Doumer
- > Rénovation énergétique de certains bâtiments (dont le gymnase Cance, inauguré en septembre 2019)



Aménagements urbains : des avancées importantes

Outre l'entretien continu du réseau de voiries et d'éclairages publics, la commune a amélioré ses entrées de ville en créant des espaces pacifiant la cohabitation piétons / vélos / autos, tels les giratoires de la route d'Oudalle / Porte de Rouen et de la rue Paul Doumer ou de la rue de la Gaieté. Le début du mandat a aussi été marqué par la mise en service du pont Picasso, reconstruit pour régler les problèmes de débordement de la Lézarde à cet endroit.



Site Internet harfleur.fr : pratique et mis à jour en permanence

Mis en ligne en 2018, le site www.harfleur.fr regroupe l'ensemble des informations à connaître sur la ville, mais pas seulement : de nombreux documents à télécharger évitent aux usagers équipés d'un ordinateur un déplacement en mairie. Et, chaque mois, le Zoom vous informe des actions et des dossiers qui concernent notre ville.



Centre Technique Municipal : un bâtiment économique et durable

Mis en service en 2017, cet ensemble de bâtiments étudiés pour assurer un stockage, une logistique adaptés à l'ensemble du matériel technique et des ateliers techniques performants, est à l'origine d'économies de fonctionnement notables. La durabilité du site garantit un entretien réduit pour les générations à venir.

Fêtes nationales : le devoir de commémoration

La commune a un devoir de mémoire. Chaque date importante est dignement commémorée, parfois avec des collégiens et plus récemment avec les membres du conseil municipal des jeunes.



Fêtes populaires : attention, affluence !

Harfleur connaît des pics d'affluence dans ses rues lors des grandes occasions qu'elle crée pour rassembler la population dans une ambiance de fête. Marché de Noël, Fête de la Scie, opérations sur la place Maupassant, ces manifestations rappellent que notre commune est à taille humaine, conviviale et populaire.



Solidarité internationale : des amitiés de longue durée

Jumelée avec deux communes allemandes (Bramsche et Lindow) et un département burkinabé (Rollo), Harfleur a organisé plusieurs échanges humanitaires et culturels dans le cadre d'une entente de longue durée.



En détail

Un bel été à Harfleur

Nature préservée au Colmoulins



Pénétrez au cœur de cette nature de proximité encore préservée mais fragile, et découvrez la diversité des espèces présentes : oiseaux, papillons et libellules qui viendront à votre rencontre.

RDV parking des jardins familiaux à côté de la clinique du Petit Colmoulins (au bout de l'Allée du St-Laurent) à Harfleur-Fleurville.

Animée par la LPO Normandie.
Prévoir paire de bottes et jumelles



Vendredi 5 juillet - 18h
Informations : enslittoral@seinemaritime.fr
02 32 81 68 70
Réservations : www.seinemaritime.fr/ens

Feu d'artifice et bal

Bal animé par le Duo Intermezzo rendez-vous place Victor Hugo suivi du traditionnel feu d'artifice tiré sur les berges

Vendredi 13 juillet - 20h30

Foire Saint-Martin

Du 10 au 15 juillet
Tout public - Places d'Armes



Une après-midi au Musée Atelier de fabrication d'une bourse en cuir

Au Moyen-Âge, Harfleur est un port florissant où les marchands viennent de toute l'Europe. La monnaie fait partie du quotidien et la bourse est un élément essentiel de la tenue au Moyen-Âge. Découpe du cuir, laçage, toutes les étapes seront réalisées par les participants qui emporteront leurs créations.

À partir de 7 ans
Mercredi 17 juillet - 15h30
Mercredi 7 août - 15h30
Musée du Prieuré
Gratuit, réservation conseillée au 02 35 13 30 09



Escape Game à la bibliothèque Elsa Triolet



L'Escape Game ou jeu d'évasion, est une activité ludique et cérébrale. S'échapper grâce à des objets cachés, des indices, des énigmes... dans un temps limité.

Le décor : la bibliothèque Elsa Triolet, lieu atypique et chargé d'histoire, à découvrir en s'amusant !

Samedi 20 juillet - 14h
Samedi 24 août - 14h
Bibliothèque Elsa Triolet
Gratuit, réservation conseillée au 02 35 45 42 27

Une après-midi au Musée Les drakkars vikings

Animé par l'association «Touches d'histoire» Découvrez les richesses des peuples vikings avant de confectionner une petite maquette de drakkar ! Les enfants, tout en s'amusant, plongent ainsi dans le monde de ces grands explorateurs qui fondèrent autrefois la Normandie !

À partir de 6 ans
Dimanche 21 juillet - 15h30
Dimanche 18 août - 15h30
Musée du Prieuré
Gratuit, réservation conseillée au 02 35 13 30 09



A la porte de l'histoire

Visite théâtralisée - Cie du Piano à Pouce

Une scientifique fantaisiste reçoit les visiteurs sur le site de la porte de Rouen à Harfleur. Pétilillante et drôle, cette Indiana Jones au féminin vous guide sur le chantier de fouilles et vous présente ses dernières trouvailles. Sa passion pour l'histoire d'Harfleur est communicative ! Si vous êtes sages, elle pourrait même vous dévoiler son secret pour faire parler les pierres...

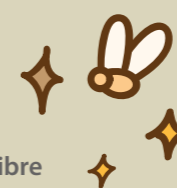
Dimanche 28 juillet - 15h
RDV : rue du Pont de Rouen
Gratuit, réservation conseillée [nombre de places limité] à partir de 8 ans]
Infos et réservations : 02 35 13 30 09



Ginétouilles

Animation et projection d'un film

Mercredi 14 août
Parc de la Mairie d'Harfleur - Accès libre
Restauration sur place



La porte de Rouen Redécouverte du rempart d'Harfleur



Harfleur peut revendiquer le fait exceptionnel en Normandie d'avoir conservé des parties monumentales de ses anciennes fortifications médiévales. Parmi celles-ci, la porte de Rouen constitue

l'ensemble le plus emblématique. Le responsable du patrimoine de la Ville d'Harfleur vous présente les fouilles en cours qui témoignent de l'importance de la cité et de son port au Moyen-Âge.

Rdv rue du Pont de Rouen
À partir de 10 ans
Dimanche 25 août - 15h
Gratuit, réservation conseillée au 02 35 13 30 09 [nombre de places limité]

Journées du patrimoine

Programme détaillé des animations et visites à venir
Samedi 21 et dimanche 22 septembre

Nuit du tourisme

Programme à venir
Samedi 28 septembre

Occupation et résistance à Harfleur 39-45, la vie quotidienne

Exposition proposée par Les Amis du Musée en partenariat avec la ville d'Harfleur. Les Amis du Musée proposent des visites de groupe à la demande. Pour cela, appelez le 06 50 75 58 36

Du 29 mai au 1^{er} décembre
Musée du Prieuré



39-45 paroles de Harfleurais

La seconde guerre mondiale vue par les Harfleurais. Lecture contée et illustrée de leurs témoignages.

Samedi 7 septembre - 18h
Dimanche 6 octobre - 16h
Salle des mariages de l'hôtel de Ville
Gratuit, réservation conseillée [nombre de places limité]
Infos et réservations au 02 35 13 30 09



Un été au parc

Cet été, le parc de l'hôtel de ville vous invite à venir flâner, pique-niquer, faire du sport, rencontrer des gens ou découvrir des activités. Du matériel de loisirs sera mis à disposition de tous et un programme d'animations assuré par deux agents municipaux sera proposé aux visiteurs et aux passants.

Du 8 juillet au 23 août
Du lundi au vendredi de 14h à 18h30 et certains matins
Samedi 13 juillet 14h à 18h Fête champêtre en attendant le feu d'artifice / GRATUIT





A l'école Gide maternelle « Vivre ensemble » : une pédagogie autour de la couleur

Inscrit dans l'ADN du projet d'école, la sensibilisation des enfants au « vivre ensemble » se décline chaque année depuis 2012 sous la forme d'un programme de journées à thèmes autour de la couleur, abordant de manière ludique nos modes de consommation au quotidien.

Depuis septembre 2018, la 7^{ème} édition du projet phare de l'établissement organisé par les 5 institutrices se déroule à raison de 16 journées à thèmes sur les 10 mois de scolarité. Couronnée le 24 juin prochain par une journée multicolore, ce programme à haute valeur pédagogique ajoutée consacre à chaque date l'association d'une couleur avec des enseignements où enfants, parents, personnel communal (agents spécialisés des écoles maternelles) et même certains commerçants de la place Maupassant sont partie prenante. En effet, à ces occasions, tous les enfants de l'école s'habillent d'un vêtement de la couleur du jour, mais apportent aussi un objet de la même couleur (brosses à dents, dinettes, bouchons, poupées...), ustensiles autour desquels chacun pourra expliquer aux autres à quoi il sert dans la vie quotidienne. Plus tard dans la journée, ce collectif



très en joie se rassemble autour d'une dégustation faite de sirops à l'eau et de fruits aux couleurs faisant écho au thème du jour – tarte au kiwi pour la journée verte du 22 novembre 2018, ananas et citron pour la journée jaune du 10 mai dernier... mais ce n'est pas tout : pour préparer l'atelier mensuel où sont fêtés les anniversaires, une excursion est organisée chez 6 commerçants de la place Maupassant afin que les deux classes des tout-petits puissent y faire des emplettes composées de produits frais, le plus souvent en circuit court (fruits, légumes, viande...)... ces temps sont autant de moments forts pour tous, y compris pour les parents d'élèves qui investissent de leur temps pour l'encadrement des sorties et des ateliers. A l'origine de ce projet, les 5 institutrices qui forment une équipe où l'entente et la cohésion sont chaque jour au

rendez-vous souhaitent remercier les commerçants partenaires pour leur disponibilité et leur gentillesse :



la boucherie Farcy, les boulangeries Guéroult et Pietzack, la charcuterie Michaux, l'épicerie Vival Casino (M. Debruchard) et le panier gourmand (Mme Pécot). Les journées portaient sur les thèmes suivants : bleu, orange, vert, rouge, marron, blanc, rose, violet, jaune, multicolore, mais aussi chapeaux, pois, rayures, carnaval et une sortie en forêt.

«Pop !» l'histoire fantastique des super-héros

Vous aimez la bande dessinée, le cinéma, les jeux vidéos ?

Vous êtes nostalgiques des années 80 ?

L'auteur de bande dessinée Damien Bouché, avec la participation des collectionneurs fous de l'association Eighties, vous offre une plongée au cœur d'une exposition fun, colorée, accessible mais exigeante où les super-héros sont pris très au sérieux ! Comic books, affiches de films, consoles de jeux vintage... l'exposition «Pop !» offre une découverte historique de ce que l'on appelait la «sous-culture» avant qu'elle ne devienne un véritable phénomène de société...

«Pop !» l'histoire fantastique des super-héros

Du 22 juin au 29 août

Journée événement le 22 juin de 14h à 18h

La Forge - Accès libre aux heures d'ouverture



«Musicalement drôle»

Par l'Orchestre d'Harmonie du Havre

Pourquoi la musique classique ne devrait-elle être que sérieuse ? Aujourd'hui, l'orchestre d'harmonie de la Ville du Havre ne se prend vraiment pas au sérieux et vous entraîne dans une farandole de musiques plus drôles les unes que les autres. Jugez plutôt : Godzilla mange Las Vegas, un piccolo danse avec un tuba !, Bugs Bunny est en état d'ébriété, un matelot unijambiste danse sur le quai, ou encore, les aspirateurs sont de sortie !

Spectacle co-organisé en partenariat avec le «Lions Club Le Havre Salamandre». Les bénéfices de ce concert seront partagés entre diverses associations venant en aide aux enfants malades ou en situation de handicap, dont notamment «Imagine For Margo» pour la recherche contre le cancer des enfants.



«Musicalement drôle» - Vendredi 14 juin - 20h30
La Forge - Tarifs (billetterie associative) :
plein : 10€ - réduit : 8€ (enfants + de 12 ans, étudiants, demandeurs d'emploi)
Gratuit pour les moins de 3 ans

7 JUIN - 7 JUILLET
COUPE DU MONDE FÉMININE DE LA FIFA™

RETRANSMISSION
DES MATCHS
DES DEMI-FINALES
LES 2 ET 3 JUILLET
ET DE LA FINALE
LE 7 JUILLET À LA FORGE
SUR ÉCRAN GÉANT

Les Journées nationales de l'archéologie à Harfleur



Une équipe de l'Institut national de recherches archéologiques préventives (Inrap) vient d'achever une fouille de cinq mois, impasse Gambetta à Harfleur, en amont du projet immobilier «les Trois Mâts» porté par Logeo Seine Estuaire. Cette opération a permis d'étudier, sur près d'un hectare, un habitat médiéval urbain et une partie de l'enceinte de la ville, édifiée au XIVe siècle et maintes fois remaniée avant d'être démantelée à partir de 1580.

À l'occasion des 10^{èmes} Journées nationales de l'archéologie, l'Inrap et le service Patrimoine de la ville d'Harfleur vous font découvrir les résultats de cette fouille archéologique, au musée du Prieuré.

Rencontre avec Jean-Yves Langlois, archéologue à l'Inrap

Venez découvrir les principaux résultats de la fouille d'Harfleur au cours d'un temps de rencontre et d'échange avec Jean-Yves Langlois, archéologue à l'Inrap, responsable de l'opération.

Des photos ainsi qu'une sélection d'objets issus de la fouille seront présentées.

Projection du reportage « Harfleur, une place forte au Moyen Âge ».

Projection en continu d'un court-métrage réalisé sur la fouille de l'impasse Gambetta.

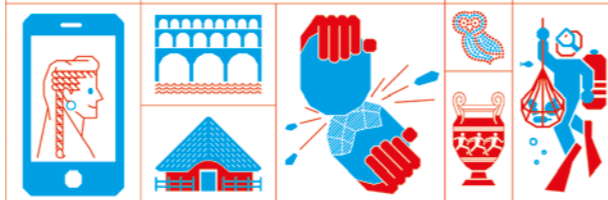
Réalisation Raphaël Licandro, co-production Inrap-Tournez s'il vous plaît (2019).

Vous avez rendez-vous avec votre histoire!



#JNArcheo

Fouillez dans le programme 2019
→ journées-archeologie.fr



Les Journées nationales de l'archéologie à Harfleur
Dimanche 16 juin de 14h à 18h
Musée du Prieuré
50, rue de la République, Harfleur
Tout public, gratuit

Les élus harfleurais dans votre quartier



Christine Morel, Maire, accompagnée d'élus municipaux, vous propose de vous rencontrer lors de visites dans les quartiers pour échanger avec vous sur les projets en cours, les améliorations à apporter à notre ville.

Rien ne vaut le contact direct et l'échange, nous vous proposons donc un «café-rencontre»

Mercredi 12 juin à partir de 18h
Place Guy de Maupassant - Beaulieu

Vendredi 14 juin à partir de 18h
Square Duquenoy - Fleurville

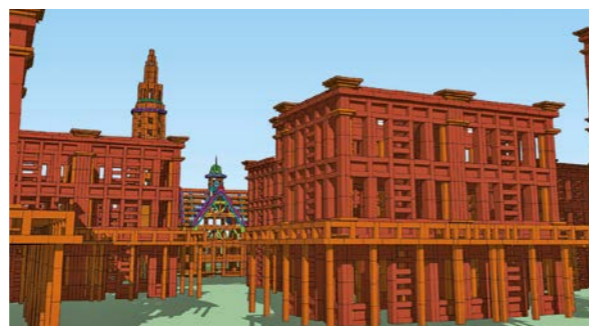
Samedi 15 juin à partir de 10h
Quartier du 8 mai 1945 - Centre ville

Dimanche 23 juin à partir de 10h
Marché dominical - Centre ville



Un été au Havre

En atelier, et sous la maîtrise d'œuvre de l'artiste Olivier Grossetête et de son équipe, participez à la fabrication d'une immense cité... en carton!



Vous pouvez prendre part à sa construction en participant aux ateliers proposés, ils consistent à fabriquer les éléments de bâtiments en carton.

A partir du mardi 25 juin, ces derniers seront installés quai Southampton, où ils seront assemblés, jusqu'au samedi 29 juin, jour de l'ouverture. Les Cités oubliées pourront alors être inaugurées.

Participez aux ateliers de construction se déroulant à La Forge du samedi 1er au mardi 18 juin de 9h à 12h30 et de 14h à 17h30 (sauf les 6 et 13 juin matin). Les vendredis 7 et 14 juin sont des jours sans ateliers. Accessibles à tous, à partir de 9 ans.

Infos sur les réservations au 02 35 13 30 09

Conseil Municipal

Conseil municipal du 29 avril 2019

Renouvellement pour 3 ans de la convention liant l'école du goût et l'Agence Régionale de Santé



Pour être plus efficace et donner un résultat optimal sur les comportements alimentaires, l'apprentissage du « bien manger » doit se faire dès l'enfance ; cependant, les élèves des écoles communales ne sont pas les seuls bénéficiaires des actions de l'école du goût puisque les personnes âgées, les personnes défavorisées - et même le grand public sur certaines actions - font aussi l'objet d'une sensibilisation tout au long de l'année. Les valeurs associées à l'alimentation, tels que le plaisir, la santé, la confiance, le partage et la convivialité sont en filigrane des actions menées en direction des bénéficiaires harfleurais de la restauration collective. Mais l'enfant reste au cœur des préoccupations, notamment par le biais des ateliers « Petites papilles et grands goûteurs » pour les 5-7 ans et les « classes du goût » pour les 8-10 ans. Ainsi, depuis 9 ans, ce sont plus de 2 250 élèves qui ont bénéficié de ces programmes de sensibilisation à des habitudes alimentaires saines, permettant entre autres bienfaits de prendre à la racine un certain nombre des grandes maladies que sont le diabète, l'obésité, les maladies cardio-vasculaires... côté financement, le conseil municipal du 29 avril 2019 a acté le renouvellement par l'Agence Régionale de Santé de la convention qui la lie à la ville d'Harfleur pour une durée de trois ans (2019-2021), avant d'autoriser la ville à percevoir de l'ARS mais aussi d'autres financeurs potentiels (telles les directions régionales de l'alimentation, de l'agriculture et de la forêt, de la culture et de la communication) des subventions, de nature à assurer la pérennité de l'école intercommunale du goût et de l'alimentation.

Coupe du monde de football féminin : 104 places pour les Harfleurais

Trop souvent relégué à une place minime, le sport féminin a trouvé cette année un écho porteur auprès de la commune d'Harfleur, qui a accueilli lors de ce premier semestre 4 événements au stade et à la Forge. Ces manifestations ouvertes au grand public ont ravi les spectateurs amateurs de Roller Derby (le 16 février), de rugby (le 17 mars) et de Zumba (le 10 mars avec l'ASHB). Ajoutons à cela l'exposition nommée « Championnes » installée à la Forge à l'occasion de la journée de la femme. Dans cet esprit, la coupe du monde de football féminine est une occasion supplémentaire pour la ville de manifester son intérêt pour les sportives ; ainsi, l'achat de 104 entrées - pour un total de 1950 euros - a été engagé par la commune afin d'en faire bénéficier les Harfleurais ayant participé en mai au jeu-concours quiz, le lancer de ballon du 4 juin (avec la section basket de l'Amicale Laique d'Harfleur) et l'action foot organisée le même jour... une action s'est également déroulée avec l'UNSS collège Picasso. Ces places seront attribuées aux bénéficiaires pour les 4 matchs couvrant la période du 14 au 27 juin.



Prochain Conseil Municipal :
Lundi 1^{er} juillet 2019
18h - Salle du parc
Les synthèses et PV des conseils sont disponibles sur www.harfleur.fr

Prochain conseil communautaire :
Jeudi 4 juillet à 17h
Carré des Docks - Le Havre
Les séances sont publiques

Programme des animations retraités

Judi 6 juin :

Projet constructions monumentales participatives en cartons : séance découverte groupe seniors + bénévoles
14h - 17h30 à La Forge sur inscription au service retraités

Vendredi 7 juin :

Après-midi récréatif avec Les jardins familiaux : Balade à pied, découverte des jardins, goûter... sur inscription à la Résidence des 104
Promenade au départ de la Résidence des 104 à 14h ou 14h30 sur place

Mardi 18 juin :

Dictée : 14h30 à la Résidence des 104

Mercredi 19 juin :

Repas anniversaire sur le thème : « l'Armada »
12h sur inscription à la Résidence des 104 avant le mardi 11/06

Un calendrier mensuel des animations retraités est disponible à l'accueil de la résidence.

Pour plus de renseignements, contacter le service retraités de la ville au 02 35 45 34 08

Vendredi 21 juin :

Soirée Jeux de cartes : 20h à la Résidence des 104

Pendant l'été, n'hésitez pas à venir vous amuser à la Résidence des 104 et participer aux activités proposées par le service retraités

Au programme :

le lundi : jeux de cartes
le mardi : atelier « Gardons la forme »
le mercredi : surprise du jour
le jeudi : atelier créatif
le vendredi : « Place aux jeux »

LES TEMPS FORT DE L'ÉTÉ :

Juillet :

Repas anniversaire : mercredi 10 juillet thème Coupe du Monde féminine
Un après-midi récréatif à déterminer
Nouveauté : « Les seniors au parc »

Août :

Repas anniversaire : mercredi 8 août thème « Espagne, en avant la fiesta »
Un après-midi récréatif à déterminer
Nouveauté : « Les seniors au parc »

Un «Relais Poste Commerçant» au bar «Le Beaulieu»



Jusqu'alors assurées par des moyens municipaux dans les locaux du pôle administratif de Beaulieu, les prestations courrier et colis déménagent au bar le «Beaulieu»... avec, à la clef, le bénéfice d'une amplitude horaire beaucoup plus large.

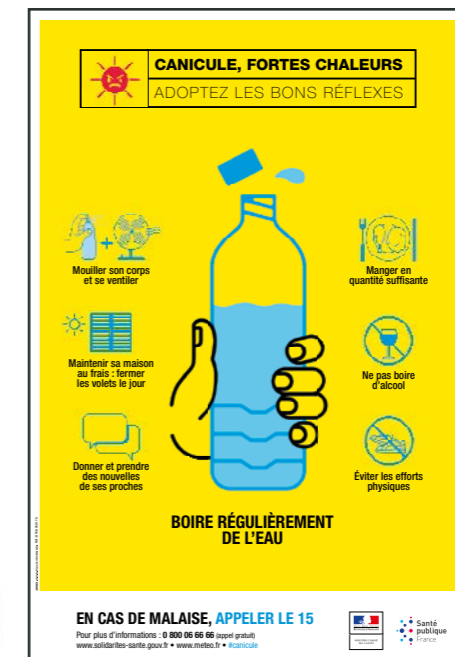
Un certain nombre d'usagers du pôle avaient fait connaître leur souhait de pouvoir pratiquer

l'agence postale sur des horaires plus larges ; sans doute représentatifs de l'avis d'une large population, ces doléances débouchent sur un redéploiement des services en un « Point Relais Commerçant » chez Denis Durand, patron du bar le Beaulieu. Ainsi, en effectuant ses opérations courrier et colis auprès de ce commerce, chaque client sera le gage de l'attractivité commerciale de la place. Un appel avait été lancé aux commerçants, réunis le 7 février 2019 pour une information concernant ce dispositif mené par la Poste. Le bar Le Beaulieu présentant toutes les garanties attendues, c'est désormais ici que les opérations postales du quartier auront lieu. Votre «Relais Poste Commerçant» sera à votre service aux horaires d'ouverture de l'établissement : de 7h30 à 20h du mardi au samedi, et de 8h à 13h le dimanche.

Les Rendez-Vous Le Havre Seine Métropole

Le service Pays d'art et d'histoire vous propose des visites animées par un guide conférencier ainsi que des activités proposées par des organisations reconnues pour leur expertise du sujet.

RENSEIGNEMENTS
Maison du Patrimoine – Atelier Perret
181 rue de Paris – 76600 Le Havre
Tél. : 02 35 22 31 22
maison-patrimoine-info@lehavre-tourisme.com



Les élus à vos côtés

Vous souhaitez rencontrer un élu municipal ?

Pour prendre rendez-vous avec Madame le Maire ou un adjoint, contactez :

le cabinet du maire
au 02 35 13 30 10
ou mail :
cabinet@harfleur.fr

Pharmacies

Dans la journée, appelez votre pharmacien habituel.

Pharmacie Delplanque
35 rue de la République
02 35 45 40 39

Pharmacie de la place d'Armes
26 rue Jehan de Grouchy
02 35 45 77 09

Pharmacie Debris - Fievet
33 pl. Guy de Maupassant
02 35 45 43 29

Après 20h, appelez le **3237**

Urgences

Tél. prioritairement
15 : SAMU
17 : Police nationale
18 : Pompiers
114 : Secours personnes sourdes et malentendantes (sms/fax)
112 : Urgence depuis un portable

Sinon, téléphonez au **02 35 13 30 00**
un répondeur vous donnera le numéro de téléphone de l'astreinte technique de la ville

Carnet

Naissances :

03/05/19 LANGLAIS Shelsea

Mariages :

11/05/19 BASILLE Yannick et RIBEMONT Nadège
11/05/19 GENS Dimitri et PAPAMICAËL Sarah

Décès :

22/04/19 ARTU Patricia Suzanne Jacqueline
18/04/19 BESSON Jean Pierre

Info Lia

Pour tout connaître des horaires et lignes de bus et tramways :

<http://www.transports-lia.fr>
ou sur smartphone
« LiA les lignes de l'agglo »

Allo Agglo ?

Gestion des déchets, transports scolaires, les risques majeurs ?

pour toutes questions sur la Communauté Urbaine,
Tél : 02 35 22 25 25
Site web :
www.lehavreseinemetropole.fr

Un pollinarium sentinelle® aux Jardins Suspensifs

Le pollinarium sentinelle® du Havre permet aux personnes allergiques aux pollens d'avoir connaissance de la pollinisation en temps réel.

Le site internet www.alertepollens.org propose au grand public de consulter le bulletin allergeo-pollinique et de s'inscrire à la lettre d'information Alerte pollens !

Un pollinarium sentinelle® est un espace dans lequel sont réunies les principales espèces de plantes (plantain, armoise, graminées...), arbustes et arbres sauvages (bouleau, cyprès, noisetier...) de la région dont le pollen est allergisant.

L'objectif est de les observer quotidiennement afin de détecter le début et la fin d'émission de pollens de chaque espèce et de transmettre ces informations aux personnes allergiques inscrites à l'Alerte pollens !.

Dès réception de cette information, les allergiques peuvent commencer leur traitement avant l'apparition des premiers symptômes, et l'arrêter dès la fin d'émission de pollens.



Les jeunes Gonfrevillais construisent à la RPA



Les seniors de la RPA des 104 ont rencontré pour la première fois des jeunes adolescents gonfrevillais et leur animateur Bedel François. Ensemble, ils ont mis en place un projet en commun sur le long terme : "la construction d'une cabane" réalisée en palettes pour y ranger le matériel jardin des anciens.

Le partage de connaissances et les échanges intergénérationnels et intercommunautaires sont à l'honneur tout au long de cette série d'ateliers. La suite de cette belle aventure dans vos prochains numéros du Zoom.

Le sport féminin a le vent en poupe !

Dans la continuité des actions sportives féminines valorisées depuis le début de l'année (roller derby, rugby, zumba...), la commune soutient ce tournoi de futsal organisé pour les collégiennes.

Tournoi de Futsal Féminin organisé par les professeurs d'EPS

Du 6/06 au 17/06
Tous les midis

Des places pour un match de la coupe du monde, offertes par la ville d'Harfleur, sont à gagner

Tournoi de Futsal Féminin organisé par les professeurs d'EPS

Pour s'inscrire tu dois :

- Être une fille
- Être en 4ème ou en 3ème ou être inscrite à l'UNSS futsal

Pour monter ton équipe tu as besoin :

- D'une coach non joueuse.
- De 7 joueuses, pas obligatoirement de la même classe.

Lorsque tu as constitué ton équipe, tu peux retirer une fiche d'inscription à la vie scolaire, la remplir et la rendre avant le 3/06

Attention, seulement 6 équipes seront engagées, alors ne tarde pas trop !

Attention tous les matchs se déroulent sur le temps du midi (12h50 - 13h30), si tu as cours sur ce créneau, tu seras excusée.

Les matchs se déroulent le jeudi 6/06, vendredi 7/06, mardi 11/06 et jeudi 13/06

Les demi-finales ont lieu le 14/06.

La finale a lieu le 17/06. Pour cette occasion, toutes les participantes sont invitées à assister au match.

Horaires d'été accueil du public

Cet été, les horaires des services d'accueil au public font l'objet des modifications suivantes.

Du 15 juillet au 19 août, une permanence d'accueil du public est maintenue le mardi de 12h à 14h. Les permanences du jeudi midi reprendront dès le jeudi 22 août.

Concernant le CCAS :

- Jusqu'à fin juin, l'accueil sera assuré seulement le matin,
- A partir du 1^{er} juillet, les horaires d'ouverture seront : les lundi et jeudi de 9h à 12h30 et de 13h45 à 17h ainsi que le mardi de 9h à 17h,
- A partir du 2 septembre, les plages horaires d'ouverture seront : les lundi, jeudi et vendredi de 9h à 12h30 et de 13h45 à 17h et le mardi de 9h à 17h. Fermé le mercredi.

Groupe communiste et républicain

L'Europe : oui, mais pas celle de la finance !

Le 26 mai 2019, auront eu lieu les élections européennes. Les décisions politiques prises par l'Union européenne représentent un poids de plus en plus conséquent et impactent directement nos politiques nationales et locales. Or, la construction européenne s'est, jusqu'à maintenant, consacrée avant tout à libéraliser les différents secteurs de l'économie et à privatiser les services publics au point d'en réduire leur définition à sa plus simple expression : le néant ! Sous le drapeau de la rigueur budgétaire, les écarts entre les plus riches à la fiscalité protégée et les plus pauvres aux services élémentaires diminués, se sont creusés toujours davantage. Le résultat dans notre commune est immédiat. Dans la recherche d'économies budgétaires,

ce sont le collège Pablo Picasso comme l'école de Fleurville qui doivent diminuer leurs effectifs, résultat d'une politique de diminution des services publics au nom de la rigueur et de la dette. Or, l'Union européenne dispose des moyens et des forces qui permettraient de lutter contre l'évasion fiscale et doter l'Europe d'une véritable politique de services publics, efficace, assurant l'égalité de tous les citoyens. C'est pourquoi nous devons être vigilants et rester mobilisés face aux décisions des instances européennes fraîchement renouvelées.

Yoann Lefranc
Président du groupe

Groupes d'opposition

Union des élus indépendants

La Tribune du groupe «Union des élus indépendants» ne nous est pas parvenue ce mois-ci.

«Harfleur, bleu marine»

La Tribune du groupe «Harfleur, bleu marine» ne nous est pas parvenue ce mois-ci.

A vos Agendas !

Associations

Spectacle de danse
Association Patdanse

Samedi 15 juin à 14h et à 20h

La Forge - Tarif : 13€

Vide grenier
du Secours Populaire

Exposants : 2€ le mètre et 8€ les 5 mètres
inscription au 06 61 69 18 42

Dimanche 16 juin à partir de 8h

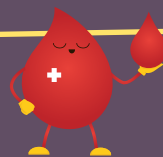
Dans la cour de l'école des Caraques - Entrée 1€



Collecte don du sang

Mercredi 19 juin

La Forge



Spectacle annuel de l'école municipale
de danse de Montivilliers

Samedi 22 juin à 20h et dimanche 23 juin à 15h

La Forge - Tarif 5€ gratuit moins de 12 ans

Spectacle musical de l'association
Ô Petit Pestacle

Vendredi 28 et samedi 29 juin à 20h30 et dimanche 30 juin à 15h

La Forge - Tarif : 10 € (plein tarif)

Ville d'Harfleur



**RETRANSMISSION DES MATCHS
DES DEMI-FINALES LES 2 ET 3 JUILLET
ET DE LA FINALE LE 7 JUILLET À LA FORGE**

SUR ÉCRAN GÉANT

Un été au Havre

Atelier de création d'une ville en carton - A partir de 9 ans

Jusqu'au 18 juin - de 9h à 12h30 et de 14h à 17h30 (sauf 6 et 13 juin matin)

Les vendredi 7 et 14 juin sont des jours sans ateliers.

La Forge - gratuit - Infos, réservations : 02 35 13 30 09

«Pop !» l'histoire fantastique des super-héros

À partir du 22 juin

La Forge - Accès libre aux heures d'ouverture

«Musicalement drôle»

par l'Orchestre d'Harmonie du Havre

«Les Solidaires de La Forge» - Lions Club Le Havre Salamandre

Vendredi 14 juin - 20h30

La Forge - Tarifs : 8€/10€ gratuit pour les moins de 3 ans

Nature préservée au Colmoulins

Animée par la LPO Normandie

Vendredi 5 juillet - 18h

Prévoir bottes et jumelles

RDV parking à côté de l'ex clinique du Petit Colmoulins [au bout de l'Allée du St Laurent] à Harfleur

Infos : 02 32 81 68 70 - Réservation : www.seinemaritime.fr/ens

13 et 14 juillet :
Journées et soirée exceptionnelles !

- Animations dans le parc de 14h à 18h
- Foire St Martin bal et feu d'artifice
- 14 juillet Marché déplacé

Le concours Côté Fleurs est ouvert

Le jury notera les jardins et balcons sur des critères variés, cependant seuls les éléments floraux visibles depuis la voie publique seront pris en compte dans les notes.

En participant, vous devenez acteur de l'embellissement de la ville. Ainsi, vous accompagnez les actions que la municipalité entreprend pour l'amélioration du cadre de vie des Harfleurais.

Alors n'hésitez plus, faites-vous plaisir en offrant au regard de chacun la satisfaction d'une belle réalisation.

Règlement du concours disponible sur demande au Pôle Accueil Population. Bulletin à retourner au Pôle Accueil Population ou au Pôle administratif de Beaulieu avant le 22 juin 2019.

Bulletin d'inscription

Nom :

Prénom :

Adresse

(Pour la catégorie balcons indiquez l'étage et de quelle rue il est visible) :

.....

.....

Tél :

- Je m'inscris dans la catégorie A « balcons et fenêtres »
- Je m'inscris dans la catégorie B « murs, loggias et jardins »