

A vibrant photograph of a wicker basket filled with fresh vegetables. In the center, a cluster of bright red tomatoes is still attached to their green vine. To the right, a large, purple eggplant is visible. On the left, there are several white, round vegetables, possibly kohlrabi or turnips. The basket is overflowing with various green leafy vegetables, including what appears to be fennel and other herbs. The lighting is bright, highlighting the textures and colors of the produce.

Harfleur Zoom

Informations Municipales - numéro 73 - Mars 2019

Harfleur a du goût !

Les cahiers de doléances transmis au représentant de l'Etat

Accompagnée des 2 harfleurais.es Jeanine FORTIN et Antoine CORDIER, mais aussi de Dominique BELLENGER, adjoint, Christine MOREL, maire, a déposé en sous-préfecture le 21 février dernier les cahiers qui avaient été soumis aux doléances des habitants depuis plusieurs semaines dans le cadre du grand débat national. Le Zoom d'avril reviendra plus longuement sur cette démarche.



Mardi 19 mars, monument aux morts 57^{ème} anniversaire de la fin de la guerre d'Algérie

Au jour anniversaire de la proclamation, en 1962, du cessez-le-feu de la guerre d'Algérie, la France honore les citoyens (dont 30 000 soldats appelés) disparus durant les 10 années de combats meurtriers ayant eu lieu en Algérie, au Maroc et en Tunisie. Avec les associations des anciens combattants et les sociétés patriotiques et au côté d'autres élus, Christine MOREL célébrera cette cérémonie dans le respect des valeurs républicaines et rappellera la nécessité de faire apparaître ce que l'on ne veut pas voir disparaître, mais aussi de s'élever contre l'indifférence qui génère les déviances, contre l'ignorance qui nourrit le racisme et la haine.

18h : allocution de Mme le maire et dépôt de gerbes

18h30 : vin d'honneur à la salle des mariages (hôtel de ville)

Sommaire

Retrospective

Dossier

En détails

Focus

Actu

Infos

Conseil municipal

Le mois de mars est, chaque année, celui du printemps et des beaux jours qui reviennent, des fleurs qui vont égayer jardins et espaces publics de notre commune, mais c'est aussi celui du vote du budget.

Les adjoints et les conseillers municipaux complètement impliqués et investis, montrent avec les nombreuses décisions prises, toute la cohérence du développement que nous souhaitons pour notre Ville.

Cet engagement quotidien est essentiel pour que chacun puisse trouver dans notre commune un environnement où les services, les relations intergénérationnelles et la solidarité sont prioritaires.

Nous avons débuté la deuxième partie de notre mandat avec toujours cette envie de renforcer Harfleur, ses associations, ses artisans, ses commerçants, ses chefs d'entreprises.

C'est donc avec beaucoup de motivation que les élus municipaux et les agents communaux continuent à œuvrer pour concrétiser les projets, entretenir nos espaces et bâtiments publics, soutenir nos associations et gérer avec rigueur les finances de notre collectivité.

C'est à ce titre qu'au dernier conseil municipal, notre trésorier est venu présenter l'évolution financière de notre ville. Ce qu'il faut retenir, (je ne vous reparlerai pas des baisses des dotations de l'État), c'est que, même si nos finances restent fragiles, elles se sont bien améliorées durant ce mandat.

Je crois que ce résultat, donné par une personne extérieure à la Municipalité, ne peut qu'être source de satisfaction. Il témoigne également de l'implication de l'ensemble de notre équipe dans le suivi des engagements pris devant vous en mars 2014.

Néanmoins, comme l'a dit Richard Wagner, « La joie n'est pas dans les choses, elle est en nous ».

Christine Morel
Maire d'Harfleur

**Bulletin d'information
de la ville d'Harfleur**
Mairie d'Harfleur
55 rue de la République
76700 Harfleur

Directrice de publication :
Christine Morel

Rédaction :
Services Mairie d'Harfleur

Maquette / photographie :
Alexandra Gobbé-Anne
Nadia Younsi
Éric Boucher

Imprimeur : Bemo Graphic
Rue des Artisans
BP 204
61006 Alençon Cedex

Rétrospective

De toutes nouvelles voies

Les Représentants

de la ville d'Harfleur, de la communauté urbaine Le Havre Seine Métropole, des entreprises installées sur la zone et des entreprises ayant effectué les travaux se sont réunis le 7 février dernier afin d'inaugurer les nouveaux axes de voiries des Courtines.



Impasse Gambetta

Mme le Maire et plusieurs élus ont visité le chantier de fouilles archéologiques

Des visites ouvertes au public seront organisées au début du mois d'avril (voir détail en page 24).

Quand Sorel invite Nog...

Cela donne une très jolie exposition dans la galerie des Fondateurs de La Forge, où ce dernier est venu dessiner et partager sa passion avec les visiteurs.





Les Tartines d'or

Les enfants des écoles d'Harfleur et de Gainneville se sont volontiers prêts au jeu du concours culinaires que leur avait concocté la municipalité. Voici le palmarès :

Tartine d'or ex-aequo :

« Carotine salée »

Classe de Madame Duboc - École Germaine Coty

« La tartine boudinée de Normandie »

Classe de Madame Collemare - École Louis Aragon - Gainneville

Tartine d'argent :

« La carotine sucrée »

Classe de Madame Toutain - École Germaine Coty

Tartine de Bronze :

« L'estomac dans les talons »

Classe de Madame Vatinel - École Françoise Dolto

Mention spéciale du jury « prix de l'originalité » :

« La tartine de la grenouille à grande bouche »

Classe de Madame Labeylie - École André Gide

Et pour leur participation :

« La tartine normande »

Classe de Mme Michel - École Françoise Dolto

« La sweet camembert »

Classe de Mme Strebler - École Louis Aragon - Gainneville



Gros succès pour les petites bêtes

Ils étaient 122 participants pour ce ciné « popcorn ».

Ils ont pu jouer en famille sur des consoles de jeux «vintages», se mesurer au quizz proposé entre les projections, ou encore se régaler en découvrant ou en retrouvant des bandes annonces tout droit sorties de la même époque que les Gremlins 1 et 2.

Rétrospective

À la découverte du Roller Derby !

Le gymnase du complexe M. Thorez s'est enflammé avec l'équipe havraise «Burning Mussels» durant le tournoi du 16 février dernier. Les spectateurs en redemandent !



Concert Mozart

L'église Saint-Martin a vibré au son des notes du Requiem de Mozart samedi 26 janvier

300 personnes sont venues écouter cette œuvre du 18^{ème} siècle talentueusement interprétée par le jeune chœur : «Ensemble vocal et orchestre du conservatoire de Rouen». Ces artistes étaient dirigés par Claude Brendel et Pascal Hellot. Le concert d'une durée de 50 min a ravi un public conquis venant de toute l'agglomération pour vivre ce moment unique.



Petit Voyage en Mélodybewiz

Julien Lemetais et Claire Hallot ont su à merveille, captiver les petits (à partir de 18 mois) et les grands avec leur balade autour du monde des musiques et sons. Poétique, drôle et farfelue, cette compagnie Paon-Paon Cui-Cui a embarqué avec elle les 125 spectateurs présents.





Le repas des anciens bientôt rebaptisé

Cette année, le repas des anciens des 20 et 21 Février 2019 étaient sur le thème du « Voyage à travers le monde ».



Une grande aventure culinaire à la découverte de l'Asie, de l'Afrique du Nord, des Antilles, du Portugal, a chatouillé les papilles de nos anciens ! Le menu de qualité fut d'ailleurs fort apprécié du public qui a salué par ailleurs le sérieux du service à table.

La troupe des « Allumettes Voyage » a créé une ambiance féerique avec leurs danses, chants et costumes de toutes origines. Un spectacle interactif où les anciens ont été mis à contribution... Et ont très bien joué le jeu. Avant et après le spectacle, « Marc Animation », a animé l'après-midi, pimentant ainsi le repas.

Le décor « Voyage autour du Monde » était réalisé par les ateliers décorations du Pôle familles solidarités et de la Résidence des 104.

Les anciens ayant été consultés il y a quelques temps afin de trouver un nouveau nom à ce moment de convivialité annuel, un vote, a été organisé durant le repas et... roulement de tambours... c'est « le Printemps des Anciens » qui remporte les suffrages.

L'Écho des entreprises & commerces

Le tabac des 104

Nous souhaitons la bienvenue à Monsieur et Madame XIANG, nouveaux propriétaires du tabac presse de la rue des 104 . Les horaires d'ouverture ont été modifiés et offrent une plus grande amplitude le matin, le midi. Le magasin est dorénavant ouvert 6 jours et demi sur 7.

Du lundi au vendredi de 7h à 19h30

Le samedi de 8h à 19h30

Le dimanche de 8h à 13h30



Dossier



Harfleur au goût du jour

Depuis quelques années, la lutte contre le « mal manger » est sur le devant de la scène médiatique. Le « consommer local », du bio et du circuit court sont brandis comme autant de facteurs de changement sociétal et d'un retour à la terre comme antidote à l'industrie agroalimentaire. Mais ces pratiques n'ont jamais vraiment cessé. Notamment dans les villes de taille moyenne, dont Harfleur. La collectivité fait le choix de produire elle-même, au sein de la cuisine centrale, ses 1100 repas quotidiens en se fournissant largement chez des producteurs locaux... Depuis plus de 100 ans, le marché dominical accueille des producteurs locaux, et, plus récemment, des marchands bio. De quoi aider nos petits producteurs à vivre dignement de leur récolte. Et, à suivre de près : « La Petite Surface », vente à la ferme, et la création d'une AMAP, «Le Panier des 104».

Bien manger

Alimentation : quels enjeux pour quels effets ?

Nous absorbons quotidiennement entre deux et trois repas par jour pour couvrir nos besoins nutritionnels mais aussi pour maintenir notre état de santé au beau fixe. Parce que l'alimentation et la santé sont dépendants l'un de l'autre, il est raisonnable de considérer les aliments que nous ingérons comme des médicaments... tout et autant que notre façon de nous nourrir soit saine, diversifiée, sûre et accessible à tous.

Quelles réalités recouvrent ces quatre termes, presque tout droit sortis d'une ordonnance médicale ?

Une alimentation saine fait reculer les causes de maladies en apportant à notre corps qualité et densité nutritionnelle adéquates à nos besoins. Il s'agit donc pour le consommateur de bannir autant que faire se peut les plats ultra transformés de l'industrie agroalimentaire, souvent trop sucrés, trop salés ou trop gras, et toujours « nuls » sur le plan nutritionnel. Il est aussi question pour les producteurs de lutter contre les nano-particules, tels les

adjuvants améliorants, les produits phytosanitaires et les pesticides. Le consommateur a ainsi parfaitement le droit d'exiger du bio et/ou du local.

Aussi, une alimentation diversifiée garantit à notre corps une source équilibrée de nutriments ainsi qu'une action positive sur le plaisir de manger : c'est là que la notion de goût intervient.

De fait, une alimentation sûre devrait constituer l'exigence du consommateur, par un regard acéré

sur la maîtrise des risques sanitaires tout au long de la chaîne de vie des aliments.

Enfin, une alimentation accessible à tous doit être prônée par l'ensemble des acteurs à commencer par la recherche de l'équilibre entre qualité et maîtrise des coûts, le tout en respectant la juste rémunération des producteurs.

Harfleur à la pointe de la lutte contre le gaspillage alimentaire

Amorcée en 2009 par l'installation de composteurs rendant visible dans les quartiers le tri des déchets, la lutte contre le gaspillage alimentaire est l'un des chevaux de bataille de la politique alimentaire de la ville. Les pesées quotidiennement effectuées dans les écoles mettent en évidence des résultats probants : alors que la moyenne nationale

est de 123 grammes de déchets alimentaires par enfant et par jour, nos balances enregistrent le chiffre de 40 grammes ! Les raisons de cette performance : des formations dispensées au personnel des restaurants scolaires pour interpréter les « retours plateaux » et ajuster la production à venir, quasiment au repas près. Une mise en cohérence

de l'offre et de la demande rendue possible par l'école du goût, qui, depuis 10 ans, sensibilise les écoliers à l'intérêt du goût des aliments et au souci de la réduction des déchets. Grâce à ce cercle vertueux, le nouvel objectif consistant à diviser par deux la nourriture non-ingérée – pour atteindre les 20 grammes – est tout à fait atteignable.



Gôûter

A Harfleur, le goût a même son école !

Fondée en 2009, l'école du goût est en France l'une des structures pionnières en matière d'éducation des enfants au bien manger. Avec pour public 10 classes par an de la maternelle au CM2, soit 250 écoliers par an depuis 10 ans, l'école du goût permet un éveil sensoriel des enfants sous la forme de programmes adaptés à leur âge (« petites papilles et grands goûteurs pour les maternelles, CP et CE1 ainsi que « les classes du goût » pour les CE2, CM1 et CM2). Plusieurs animatrices et animateurs municipaux organisent de nombreux ateliers

de découverte de nouvelles saveurs ou plus simplement de la joie de manger des choses simples : ateliers cuisine, initiation à la nutrition, rencontres avec des producteurs locaux, jardinage pédagogique, repas gastronomiques à la table du Pradon de Gonfreville-l'Orcher ou au lycée hôtelier Jules Lecesne du Havre... si toutes ces sorties se veulent de qualité, elles présentent aussi l'avantage de la diversité, et donc de l'éveil des enfants à la liberté de mieux choisir les aliments qui garniront leurs repas d'adultes.



L'Agence Régionale de Santé cautionne l'école du goût

L'école du goût d'Harfleur a un nouveau partenaire et financeur : l'État, par l'intermédiaire de son Agence Régionale de Santé Normande. Déjà subventionnée par l'Agence de l'Environnement et de la Maîtrise de l'Énergie (ADEME), la Direction Régionale de l'Alimentation, de l'Agriculture et de la Forêt (DRAAF) et la ville d'Harfleur, cette école est reconnue au niveau national par la signature d'une convention de trois ans permettant d'impulser et d'évaluer l'objectif de « ré-enchanter l'alimentation par l'éducation au goût, l'éducation à la santé et la redécouverte des filières et des produits locaux, afin de rendre les enfants et les publics cibles curieux et acteurs de leur alimentation ».



Cuisine municipale : le choix des circuits courts

La collectivité a fait le choix de s'approvisionner en produits locaux dès 1998. Ainsi, depuis plus de 20 ans, la cuisine centrale achète aux producteurs locaux plus de la moitié (54 %) de son stock de denrées alimentaires. L'assiette des

écoliers et du personnel des écoles, des résidents de la RPA des 104 et les bénéficiaires du portage de repas à domicile est composée à 85 % de produits frais transformés par les cuisiniers municipaux, avec une composante de produits bio

chiffrée en 2018 à 3,5 %. Un effort est à faire sur la part de produits bio, mais ce sera bientôt chose faite à Harfleur puisque l'objectif que se fixe la Municipalité est que cette part atteigne 25 % d'ici 2020.



Marché

Chaque dimanche... du frais, du local, du Bio !

Promenade du côté des producteurs locaux

Georges HOUGHTON, artisan apiculteur

Georges Houghton pratique « l'autonomie alimentaire » depuis des années. Il a le souci de manger le plus sainement possible. Installé à Sandouville en bordure de forêt, on trouve sur ses 5000m² de terrain nombre d'arbres fruitiers et dans son potager, il cultive pommes de terre, courgettes, potirons, poireaux, salades, tomates, concombres, fraises, framboises... Depuis l'âge de 13 ans (il en a maintenant 71), il s'intéresse aux abeilles. Ce passionné a toujours eu des ruches. Ce qui était une activité annexe lorsqu'il travaillait chez Renault en tant que cariste l'occupe dorénavant à 75 % de son temps. Il produit 2 tonnes de miel par an qu'il vend aux marchés d'Harfleur et de Sainte-Cécile. Sur son étal, on retrouve par exemple : miel d'acacias et de châtaignes (Dordogne), miel de bruyère de montagnes (Centre), miel de romarin et de thym (Midi) ... Chez lui ? Pas de sucre, il n'utilise que le miel !



Guillaume Tasserie, « Les bio de Saint-Ro »

Cet ancien biologiste passionné d'agriculture se consacre depuis 2 ans entièrement à son exploitation de 6 hectares située à la Remuée, en production bio où « la moindre mauvaise herbe est retirée à la main ». Sur son étal, on retrouve des légumes bio de saison, des pommes bio de son verger, des œufs, du lait bio pasteurisé.

A partir du mois d'avril, Guillaume vendra également des poulets fermiers. Son exploitation fait partie du réseau de distribution locale (15km aux alentours). Nous avons de la chance car Guillaume ne fait qu'un marché par semaine et c'est celui d'Harfleur !

Pour le trouver, cherchez le parasol jaune !
Un indice : il est proche de la bibliothèque...

S'engager



William SIMON, producteurs de plants et légumes

Depuis plus de 30 ans, William produit plants et légumes de saison à St Aubin sur Quillebeuf, dans le Marais-Vernier, site protégé par Natura 2000. Il y est également conseiller municipal. Une fois par semaine : vente sur l'exploitation (le samedi de 15h à 18h). Ses produits sont également en vente sur www.drive-fermier.fr. M Simon pratique la lutte intégrée.



La lutte intégrée, c'est quoi ?

C'est un terme de plus en plus employé en agriculture résultant des préoccupations des consommateurs et écologistes face aux problèmes engendrés par l'application répétitives de pesticides. Le but principal est de réduire l'utilisation des pesticides par l'emploi de méthodes de luttes alternatives. Parmi les composantes de la lutte intégrée, il y a la lutte biologique, une pratique utilisant des ennemis naturels afin de contrôler les populations de ravageurs.

Les frères Jean-Pierre et Gustave Letheux

Maraîchers depuis l'âge de 14 ans, ils vous accueillent chaque dimanche à Harfleur depuis de nombreuses années.

Sur leur étal on peut trouver plantes et légumes de saison (poireaux, carottes, endives, navets, céleris, radis noirs, betteraves, échalotes, ail, salades...), cultivés sur 1 hectare à Rogerville.



Prochainement à Harfleur : une AMAP, « Le Panier des 104 »

Qu'est ce qu'une AMAP ?

C'est une Association pour le Maintien d'une Agriculture Paysanne. Les AMAP sont au carrefour du développement durable et du commerce équitable. Développement durable, c'est-à-dire écologiquement, économiquement et socialement viable. Commerce équitable, c'est-à-dire des prix justes, négociés entre producteurs et consommateurs, qui permettent à ces premiers de vivre dignement de leur travail. Cela se concrétise par un partenariat entre producteurs et « consomm'acteurs ».

Ces derniers s'engagent pour une période (en général de 6 mois) à acheter chaque semaine le panier fourni par le maraîcher et d'être solidaires des éventuels aléas climatiques.

Le producteur s'engage, lui, à livrer des légumes sains cultivés par lui-même, sans pesticides et autres « cides », sans OGM ... Tout ceci dans le respect de

la charte nationale des AMAP et dans un esprit « gagnants-gagnant ».

En cours de création à Harfleur, « Le Panier des 104 » mettra en relation les consommateurs avec le maraîcher Sylvain Périer, qui proposera deux tailles de panier, l'un à 8 et l'autre à 12 euros. Les livraisons auront lieu le jeudi soir à la boutique « Artisans du Monde ».

Pour tout renseignement, écrivez sur le mail de l'AMAP « Le panier des 104 » :
lepanierdes104@lilo.org



La Petite Surface, le goût en vente directe près de chez vous

Depuis l'été 2018, Justine Duchemin et Marc Porchy sont les exploitants de « La Petite surface », le corps de ferme Bredent reconverti en terre maraîchère. Petit entretien avec Justine...

Votre installation à Harfleur est-elle le fruit d'une reconversion professionnelle ?

Oui, avant cela, Marc a travaillé pendant 10 ans en tant qu'opticien. Pour ma part, je travaille toujours dans le secteur culturel.

Avez-vous suivi une formation en maraîchage ?

Oui, Marc a fait une formation d'un an, un BPREA (Brevet Professionnel de Responsable d'Exploitation Agricole) maraîchage bio au lycée agricole de Coutances. Avant cela, nous avions passé du temps dans des fermes pour y découvrir le maraîchage et l'élevage ovin et bovin.

Quels sont les principes de la Petite surface ?

Nous produisons des légumes variés et de saison. Notre production est labellisée Agriculture Biologique. Nous vendons une grande partie de notre production en vente directe, à la ferme. Tous les mardis soir, nous préparons notre étal pour y accueillir les clients. Nos produits sont récoltés le jour même et ils donnent envie de cuisiner et d'inventer des recettes !

Nos légumes sont issus de semences paysannes non hybrides, c'est-à-dire fertiles d'une récolte à l'autre et sélectionnées pour leur goût et non pour leur rendement.

Comment cultivez-vous votre sol ?

Les produits chimiques utilisés par l'agriculture industrielle rendent malades les agriculteurs, les consommateurs et polluent les eaux.

Nous cherchons à préserver la vie du sol (vers de terre, bactéries, champignons...) en apportant de la matière organique (paille, compost).

Ainsi, le sol vivant et fertile est assez riche pour nourrir lui-même la plante. Nous nous adossons sur les techniques de l'association « Maraîchage sur sol vivant » qui réunit des maraîchers en Normandie travaillant de cette façon.

Tout cela a-t-il une incidence sur la saveur et les qualités nutritionnelles des produits ?

Ne travaillant pas notre sol et n'apportant pas d'engrais, la plante doit aller puiser ses nutriments dans le sol, cela joue sur le goût et la qualité des légumes.

Quels prix pratiquez-vous (Y a-t-il des formules, des forfaits...) ?

Nous ne proposons pas de formule, tous sont les bienvenus lors de nos ventes à la ferme, pour venir acheter leurs légumes. Les prix sont les mêmes que ceux pratiqués par la plupart des maraîchers bio.



Infos pratiques

Rendez-vous les mardis de mai à janvier de 16h30 à 19h,
à la ferme au 56 rue Paul Doumer - Harfleur.

Attention, les ventes sont actuellement suspendues.

La Petite surface ouvrira de nouveau courant mai.

Toutes les infos sur le site www.lapetitesurface.com

En détail



Accueil périscolaire

Apprendre l'autonomie par le jeu

L'accueil périscolaire prend en charge l'enfant sur l'ensemble de la journée et vient en complément du temps scolaire. Avec pour finalité l'accompagnement de l'enfant dans son développement individuel et en collectif. En plus du temps éducatif dispensé par les professeurs des écoles, ces plages de temps, partagées entre activités et repos, sont assurées par des agents municipaux dépositaires d'objectifs exigeants et précis. Ces objectifs sont volontairement en nombre limité mais lourds de sens sur le plan pédagogique.

Il s'agit en effet :

- de renforcer chez l'enfant son autonomie, son esprit critique et son imaginaire, en l'aidant notamment à prendre de l'assurance en coopérant au sein d'un groupe,
- de faciliter son apprentissage du vivre ensemble et de la responsabilité en l'incitant à respecter les règles de vie, bannir le rejet et la ségrégation,
- de favoriser la découverte en utilisant une approche ludique,
- d'accepter les différences (voir encadré ci-contre sur la prise en charge du handicap).

La communauté éducative et les acteurs de l'accueil périscolaire travaillent dans le même sens, dans l'intérêt de l'enfant.

Outre ces objectifs, les différentes plages d'accueil sont assorties de moyens adaptés aux âges des enfants : jeux de société, bibliothèque, matériel de jardinage ainsi que tout autre ustensile en rapport avec le cycle d'animation du moment. Après le cycle « Mon jardin en automne » en septembre, octobre et novembre 2018 et un temps spécifique autour de Noël en décembre, le trimestre en cours est l'occasion de développer des ateliers autour du carnaval (masques, jonglage, fresques...). Le trimestre prochain sera consacré aux couleurs de l'été.

L'accueil périscolaire en quelques chiffres

Horaires

Accueil du matin et du soir

André Gide, Fleurville, Caraques et Coty : le matin de 8h à 8h50 et le soir de 16h30 à 18h

Dolto : le matin de 8h à 8h40 et le soir de 16h15 à 18h

Pause du midi

Dans chaque groupe scolaire de 12h à 13h20

Les accueils de loisirs du mercredi

Journée de 8h à 18h

Matinée sans restauration de 8h à 12h ou avec restauration jusqu'à 13h30

Après-midi sans restauration de 13h30 à 18h ou avec restauration de 12h à 18h

Effectifs

En tout, ce sont 48 agents diplômés d'un Brevet d'Aptitude aux Fonctions d'Animation, d'un Brevet d'Aptitude aux Fonctions de Direction ou titulaires de la qualification d'Agent Territorial Spécialisé des Ecoles Maternelles qui encadrent ces temps selon la répartition suivante : 9 agents pour l'accueil du matin, 31 pour la pause méridienne et 8 pour l'accueil du soir.





Les 4 temps forts de l'année : Noël, le carnaval, la chasse aux œufs et les Olympiades.



Claire Agoutin, agente spécialisée des écoles maternelles (ATSEM), assure plusieurs accueils, dont la pause du midi à l'école Gide maternelle où son travail consiste à développer l'autonomie de l'enfant en le rendant acteur de son repas et des activités : « je fais en sorte que l'enfant ne reste pas passif devant son

assiette en l'incitant à se servir lui-même de l'eau et à débarrasser son plateau » explique la professionnelle de la petite enfance avant d'exposer les activités organisées après le repas pendant 20 minutes ; « il s'agit de faire respecter les règles de vie en société tout en favorisant l'apprentissage de la liberté, c'est un équilibre à trouver » détaille l'animatrice dont le contenu des missions pédagogiques se renouvelle en permanence, dans le cadre de cycles thématiques. Le pendant de la pédagogie avec les enfants, à savoir le lien avec les parents, est aussi prévu dans le rôle d'une ATSEM. « Nous créons du lien en discutant avec les parents sur les temps d'accueil, certains sont curieux des activités menées par leur enfant et cela donne lieu à des échanges enrichissants », notamment sur les questions d'entretien des jardins pédagogiques avec les enfants, domaine qu'elle apprécie tout particulièrement.

Againa Lefebvre, animatrice périscolaire, exerce sa profession dans les écoles Gide et Caraques avec pour souci principal de susciter chez les écoliers des routines visant à les responsabiliser dans leur prise d'autonomie. L'animatrice indique aussi que les enfants doivent être rompus à la

découverte : « Je les fais travailler avec leurs mains, l'important étant de suivre un projet du début à la fin, c'est pour cela que nous confectionnons des objets sur deux journées, car une séance ne suffit pas »... Ce trimestre est dédié au thème du carnaval, impliquant la fabrication en groupe de t-Shirts, masques, attrape-rêves. La question du lien social est essentielle pour Madame Lefebvre. C'est un métier où le relationnel prédomine, et « les qualités fondamentales requises sont bien évidemment le goût pour l'enfance, la patience, mais aussi une bonne dose d'adaptabilité et de créativité »... Ces compétences sont autant de garanties pour les parents, dont la préoccupation est de confier leurs enfants à des professionnels auxquels ils peuvent accorder leur confiance.



Une formation de sensibilisation au handicap

Une session de formation est prochainement organisée à l'attention de l'équipe d'agents d'accueil périscolaire. Parce que les enfants porteurs d'un handicap moteur, sensoriel, mental ou psychique nécessitent une approche particulière, la formation vise à renforcer auprès des agents d'animation la conscience de ces particularités, pour les prendre en charge eux-mêmes, mais aussi pour transmettre aux autres enfants la compréhension de la différence et la tolérance qui doit en découler. Reconnaître, analyser et échanger, tels sont les maîtres-mots de cette formation composée de temps théoriques et de mises en situations ludiques. Un travail sur les idées reçues est également de mise pour mieux déconstruire les préjugés et donc fluidifier les relations entre enfants... et tranquilliser les parents.



Conseil Municipal des Jeunes

Trois projets imaginés par nos citoyens en herbe

La première réunion de travail du conseil municipal des jeunes s'est tenue le 30 janvier dernier, avec à la clef trois projets citoyens autour du respect du cadre de vie et du civisme. Une dynamique prometteuse, tant pour les écoliers et collégiens que pour l'ensemble de la population.

Le conseil municipal des jeunes d'Harfleur est l'une des émanations d'une démarche de démocratie participative organisée par la collectivité. Et le moins que l'on puisse dire, c'est que le dispositif démarre sur des bases solides. Sensibles aux questions liées au vivre ensemble, les jeunes du conseil proposent des thèmes de travail recouvrant une étonnante créativité. Trois thèmes ont été choisis (voir encadré ci-contre). Chaque groupe de travail est affecté d'un petit budget (principalement pour l'achat de petit matériel) et se voit soutenu par une aide de la collectivité pour la réalisation d'affiches.

Ainsi, pêle-mêle, sous l'arbitrage de Christine Morel, maire, et Dominique Bellenger, adjoint notamment en charge des relations avec les habitants, les conseillers en herbe travaillent concrètement sur la mise en valeur des canisettes, la recherche des slogans qui orneront les affiches, la planification des interventions de nettoyage des rues. Citoyens : dans les semaines qui suivent, votre environnement pourrait bien être impacté par l'imagination de nos élus du CMJ... alors, ayez l'oeil !

Les trois projets menés par le conseil municipal des jeunes

Un premier projet sur le cadre de vie : les jeunes du groupe « Cadre de vie » souhaitent travailler sur l'amélioration de l'environnement de la commune, notamment en sensibilisant les propriétaires de chiens aux effets délétères des déjections de leur animal sur la voie publique.

Un autre projet sur le civisme est en cours de conception, avec pour thème principal la lutte contre le tabagisme et le vapotage des adultes devant les écoles communales.

Pour chacun de ces deux projets, des aménagements visibles sont prévus (déplacement de certains corbeilles de propreté, embellissement de canisettes, panneaux informatifs à la sortie des écoles...).

Un troisième projet, en partenariat avec trois jeunes étudiants de l'IUT (Institut Universitaire de Technologie), consistant à organiser des actions collectives et ciblées de ramassage de déchets dans les rues.



Saison culturelle - La Forge - prochains rdv

Samedi 23 mars et dimanche 24 mars de 10h à 18h

Les enfants de Gaïa



Un week-end pour une agriculture sans pesticides

Dans la mythologie grecque, Gaïa est une divinité fondamentale représentant la Terre.

Elle a donné naissance au ciel, à la mer et aux montagnes. Nous sommes donc tous des enfants de Gaïa et prendre soin d'elle c'est également prendre soin de nous...

Lors de ce premier rendez-vous, producteurs, membres d'associations et militants partageront leur vision d'une production agricole sans pesticide.

Samedi 23 mars [accès libre]

En matinée - de 10h à 12h dans la galerie des Fondateurs

Rencontre avec Artisans du Monde, Eco-choix, Nous voulons des coquelicots, la Petite Surface, Spot Nature et la Ville de Gonfreville-l'Orcher + lancement de la grainothèque de la bibliothèque d'Harfleur + « Désherber écolo » avec les services espaces verts de la ville d'Harfleur.

Ateliers ludiques pour les enfants : atelier jardinage, jeux autour de l'exposition "Les Déchets" (exposition, jeux, et livres de la Bibliothèque Départementale de Prêt), jeux de société autour de l'environnement, atelier de création de coquelicots en papier (pour toute la famille)

Midi dans le zinc

Repas avec «Ma gamelle est vide» et débat animé par les Improbables

Après-midi - dès 14h

Creuset :

Projection du film **DEMAIN** à 14h et débat à 16h

Galerie des Fondateurs de 14h à 17h : atelier jardinage, jeux autour de l'exposition "Les Déchets", jeux de société autour de l'environnement, bricolage/récup et dessin « Dessine ton coquelicot »

Taillanderie à 14h et 16h : contes pour les enfants avec l'association « Animation Lecture plaisir » (des histoires pour mieux comprendre comment et pourquoi protéger la terre).

Sur le parvis de la Forge, temps d'impro avec les Improbables : « T'es écolo ou t'es pas écolo ?? » aux horaires suivants : 10h30, 11h15, 15h, 15h45 et 16h30.

Toute la journée à la Forge :

exposition de l'Association Spot Nature

Dimanche 24 mars à partir de 10h

Petit déjeuner à la ferme

Depuis 2018, Marc et Justine sont maraîchers sur les 2 hectares de l'ancienne ferme Breffent où ils cultivent des légumes de saison.

Visite de la ferme suivie d'un petit déjeuner (dégustation et découverte de produits locaux) + concert du groupe de jazz manouche Django's club.

Sur réservation, atelier de découverte « Le Maraichage au printemps » (1h) animé par Justine.

Pré-réservation au 02 35 13 30 09

Prix d'entrée : 5 € / adultes

gratuit pour les enfants jusqu'à 10 ans

La Petite Surface, 56 rue Paul Doumer, Harfleur

Parking possible au Greta





Un ciné-goûter avec Ferdinand ?

Ce mois-ci, les séances de La Forge vous proposent un ciné-goûter avec le film d'animation «Ferdinand» réalisé par Carlos Salldanha (créateur de L'Âge de glace et de Rio). Adapté d'un livre pour enfants écrit par Munro Leaf en 1936, Ferdinand parle de tolérance, de refus de la violence, de la maltraitance animale, d'exclusion et de confiance en soi. Le fait qu'il soit si doux et pourtant si imposant est une image qui parle d'elle-même : ce n'est pas parce que l'on est fort que l'on doit user de la force pour atteindre ses buts. Un rendez-vous familial à ne pas manquer, de plus, la projection du film sera suivie d'un goûter, un moment d'échanges et de réflexions sur les temps forts du film.

Les séances de La Forge : «Ferdinand»

Mercredi 27 mars - 14h30

La Forge - Le Creuset - Tarif : de 2€ à 4,50€



« On ne choisit pas sa famille »



La pièce «On ne choisit pas sa famille» est une comédie de Jean-Christophe Barc qui raconte le déroulement d'une soirée de mariage à travers les membres de deux familles. D'un côté Robert Leguen, de l'autre Pierrette Chaput, c'est le jour de leur mariage, tous deux vont sur leurs 60 ans. Yvette Leguen a tenu à ce que le banquet ait lieu dans la salle de réfectoire de l'école primaire où travaille son mari.

Toute l'action de cette pièce se déroule dans le couloir qui mène à ce réfectoire. Les cinq comédiens de la Troupe du Poulailleur interprètent une galerie de personnages pittoresques s'étripant joyeusement dans l'affolement des préparatifs.

«On ne choisit pas sa famille» par la troupe du Poulailleur
Samedi 6 avril - 20h30

La Forge - Le Creuset - Tarif : de 2,50€ à 5,50€

À la recherche des pouvoirs du Magicien

Manu, grand artiste magicien, démarre son spectacle quand, soudainement, ses pouvoirs disparaissent ! Il fait alors appel à son Maître de Magie qui lui indique le chemin à suivre pour les retrouver. Les enfants l'aideront dans sa quête en lui rappelant les qualités principales à avoir pour être de nouveau un «Grand» magicien ! Comment fera-t-il ? Saura-t-il mettre en application les conseils des enfants et de son Maître ?



Réponse dans ce spectacle familial de magie théâtralisée où priment interaction avec le public, humour, suspens, grande illusion, mentalisme, musique et quelques valeurs de vie...

Pour la plus grande joie des enfants et de leurs parents !

Les pouvoirs du Magicien

Samedi 13 avril - 15h

La Forge - Tarif : de 4,50€ à 8,50€

Les Amis du musée

Vous vous souvenez de 39-45 ?

Vous pouvez aider les Amis du musée à préparer leur prochaine exposition. Si vous avez des documents, photos, anecdotes en rapport avec Harfleur à cette époque, n'hésitez pas, appelez les au 06 50 75 58 36, ils sont à votre écoute.



Conseil Municipal

Conseil municipal du 26 février

Le conseil municipal s'est réuni mardi 26 février, salle du Parc, pour procéder à l'examen des 17 délibérations portées à l'ordre du jour par Christine Morel, maire. Sur 28 élus, 16 étaient présents, 8 élus s'étaient excusés dont 4 avaient donné procuration. Les 4 élus du Groupe Harfleur bleu marine, étaient absents non excusés.

Adoption du nom de la Communauté Urbaine

Au cours de sa réunion du 15 janvier 2019, le Conseil Communautaire de la Communauté Urbaine de l'agglomération havraise, du canton de Criquetot-l'Ésneval et de Caux Estuaire a décidé de demander aux 54 communes membres de se prononcer sur une modification statutaire pour donner un nom définitif à la commune urbaine. Ainsi sollicitée, la municipalité harfleuraise a donné son accord pour que la Communauté Urbaine prenne le nom de LE HAVRE SEINE METROPOLE.

Délibération adoptée à l'unanimité moins 4 abstentions.

Lutte contre l'insécurité routière

Afin de participer à la diminution du nombre de victimes sur les routes seinomarines, les efforts de prévention portés par l'ensemble des partenaires agissant contre l'insécurité routière doivent être poursuivis. De ce fait, la ville d'Harfleur a voté une enveloppe d'un peu plus de 5 000 euros qui couvrira en 2019 la reconduction du programme d'animations pédagogiques dans les écoles maternelles porté par le service Proximité Sécurité, avec quelques nouveautés, dont l'acquisition et l'usage de gilets réfléchissants et de tapis de sol reproduisant des passages piétons ainsi que des bandes STOP. Délibération adoptée à l'unanimité.

Travaux à la RPA des 104

La somme de 107 000 € est budgétée pour 2019 à la faveur de travaux à la Résidence pour Personnes Âgées des 104. Il est ainsi prévu de mettre aux normes d'accessibilité huit appartements, comprenant la réfection complète des douches et sanitaires, réalisée selon un programme étalé sur plusieurs années (10 appartements ont déjà été réhabilités en 2017 et 2018). Sont également prévus cette année des travaux de mise en sécurité des paliers ainsi que l'installation de la fibre dans chaque appartement et dans les pièces

d'animation. Pour compléter le financement du CCAS, le conseil municipal a validé une demande de subvention auprès de la Communauté Urbaine, à hauteur de 45 000 €. Délibération adoptée à l'unanimité.



Sorties retraités du 1^{er} semestre 2019

Le conseil municipal a voté les sorties et tarifs suivants :
le 25 avril 2019, après-midi visite de la Ferme d'Epaville, 20 € par personne
le 18 mai 2019, soirée au Cabaret L'Etoile à Rouen, 95 € par personne.
le 14 juin 2019, après-midi découverte à Honfleur, visite et goûter gourmand avec le bus restaurant «Bee Le Havre», 26 € par personne
le 22 juin 2019, sortie au musée Grévin et Jardin d'Acclimatation à Paris, 79 € par personne. Délibération adoptée à l'unanimité.

Prochain Conseil Municipal :

Mardi 26 mars

19h - Salle du parc

Les synthèses et PV des conseils sont disponibles sur www.harfleur.fr

Prochain Conseil Communautaire

Mercredi 27 mars

17h - Carré des Docks - Le Havre
Les séances sont publiques

Programme des animations retraités

Mercredi 13 mars :

Repas anniversaire sur le thème :
«La journée de la femme»
12h à la Résidence des 104

Jeudi 14 mars :

Réunion de concertation - 15h à La Forge

Vendredi 15 mars :

Après-midi récréatif karaoké
15h à la Résidence des 104

Mardi 19 mars :

Dictée - 14h30 à la Résidence des 104

Samedi 23 et dimanche 24 mars :

Saison culturelle La Forge : diverses animations autour
de l'environnement à la Forge et au Domaine du
Colmoulins

Lundi 1er avril :

Soirée récréative avec la chorale « Ensemble pour
chanter » - 18h à la Résidence des 104

À venir, n'oubliez pas de vous inscrire

Jeudi 24 avril

Après-midi à la ferme d'Épaville : visite de la ferme avec
l'histoire du clos mesure suivie d'un goûter avec produits
locaux, inscription du 14 au 28 mars - tarif : 20€

*Un calendrier mensuel des animations retraités est disponible à l'accueil de la résidence.
Pour plus de renseignements, contacter le service retraités de la ville au 02 35 45 34 08.*

Infos Radars

Pour la sécurité de tous , respectez les limitations de vitesse
Chaque mois retrouvez les relevés du radar pédagogique

Du 12 janvier au 4 février 2019

Rue Jean Jaurès

Vitesse limitée à 10 km/h

5411 véhicules sur la période de contrôle

trafic moyen quotidien 235 véhicules (sur 24h)

trafic moyen annuel 85 775 véhicules

74 % roulent à moins de 20 km/heure

25 % roulent à moins de 30 km/ heure

1 % roule à plus de 30 km /heure



Carnet

Décès :

22/01/19 AUBER André

17/01/19 LEMAITRE Lydia

12/12/18 MARIE Gérard

Info Travaux

Rues Jean Jaurès et Jehan de Grouchy du 11/03 au 28/03

Réfections ponctuelles des pavés et des places de stationnement rue Jean Jaurès et du ralentisseur rue Jehan de Grouchy. Ces travaux seront réalisés du 11/03 au 28/03 (sous réserve des conditions météorologiques) par l'entreprise Eurovia. La réalisation des travaux et leur temps de séchage nécessiteront une fermeture à la circulation routière [à compter du 11/03 pour la rue Jean Jaurès et du 19/03 pour la rue Jehan de Grouchy]. La circulation piétonne sera toujours possible.

Nous vous prions d'excuser la gêne qui sera occasionnée par ces travaux.

Les équipes des services techniques de la ville se tiennent à votre disposition pour répondre à vos questions ou prendre note des difficultés ponctuelles que vous pourriez rencontrer lors des travaux.

Tél : 02 35 13 30 40 - services.techniques@harfleur.fr



Les élus à vos côtés

Vous souhaitez rencontrer un élu municipal ?

Pour prendre rendez-vous avec Madame le Maire ou un adjoint, contactez :

le cabinet du maire
au 02 35 13 30 10
ou mail :
cabinet@harfleur.fr

Pharmacies

Dans la journée, appelez votre pharmacien habituel.

Pharmacie Delplanque
35 rue de la République
02 35 45 40 39

Pharmacie de la place d'Armes
26 rue Jehan de Grouchy
02 35 45 77 09

Pharmacie Debris - Fievet
33 pl. Guy de Maupassant
02 35 45 43 29

Après 20h, appelez le 3237

Urgences

Tél. prioritairement
15 : SAMU

17 : Police nationale

18 : Pompiers

114 : Secours personnes sourdes et malentendantes (sms/fax)

112 : Urgence depuis un portable

Sinon, téléphonez au
02 35 13 30 00
un répondeur vous donnera le numéro de téléphone de l'astreinte technique de la ville

Don du sang - Harfleur, février 2019

L'établissement Français du Sang a organisé, le 13 février à Harfleur une collecte de don du sang. Une belle contribution puisque 35 candidats ont participé au don.

Grâce à cela, il pourra mettre à la disposition des hôpitaux ces produits sanguins et répondre ainsi aux besoins des malades.

La prochaine collecte aura lieu le 19 juin 2019

La Forge - La Taillanderie

Etablissement Français Du Sang

Tél : 02 35 21 19 33



Élections Européennes, pour voter il faut être inscrit

Si vous avez emménagé dernièrement sur Harfleur, pensez à vous inscrire sur les listes électorales. L'inscription n'est pas automatique. Pour voter aux élections européennes du 26 mai prochain, les inscriptions sont possibles jusqu'au 31 mars.

La première inscription des jeunes est quant à elle réalisée automatiquement par l'INSEE.

Une nouvelle carte électorale sera envoyée à l'ensemble des électeurs avant la fin mars. Les équipes d'accueil du Pôle Accueil Population sont à votre disposition pour tout renseignement.



Info Lia

Pour tout connaître des horaires et lignes de bus et tramways :

<http://www.transports-lia.fr>
ou sur smartphone
« LiA les lignes de l'agglo »

Allo Agglo ?

Gestion des déchets, transports scolaires, les risques majeurs ?

pour toutes questions sur la Communauté Urbaine,
Tél : 02 35 22 25 25

Site web :

www.lehavreseinemetropole.fr

Recrutement saisonnier

Pour effectuer des travaux de peinture saisonnier dans différents bâtiments municipaux, la Ville d'Harfleur recrute un peintre en bâtiment, rattaché aux services techniques pour les mois de juillet et août 2019.

Vous êtes Harfleurais (e) titulaire au minimum d'un CAP ou BEP en bâtiment et titulaire du permis B
Vous pouvez postuler dès à présent en envoyant votre lettre de motivation et votre curriculum vitae à :

Madame le Maire - emploi saisonnier
55 Rue de la République
76700 HARFLEUR

ou par courriel sur : mairie@harfleur.fr

Vos candidatures peuvent être déposées
jusqu'au 20 avril 2019.



Pensez à inscrire vos enfants...

► Inscriptions scolaires 2019/2020 du 16 mars au 13 avril

Les familles doivent se présenter au Pôle Accueil Population
ou au Pôle de Beaulieu pour :

- la première inscription en maternelle
- le passage en CP ou la première inscription en primaire

Documents à fournir : livret de famille et justificatif de domicile

► Inscriptions à la restauration scolaire du 16 mars au 20 août

L'inscription à la restauration scolaire doit être renouvelée tous les ans. À partir de cette année, les inscriptions se feront en mairie et non plus à l'école. Pour une inscription pour le premier jour de la rentrée scolaire, vous devez inscrire votre enfant avant le 20 août. En cours d'année, vous devez l'inscrire avant le 20 du mois précédent.

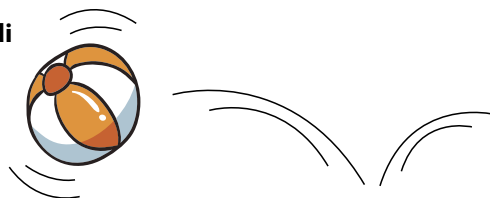
► Inscriptions aux Accueils périscolaires et Accueils du mercredi du 16 mars au 13 avril

► Inscriptions aux Accueils de Loisirs - juillet et août du 15 avril au 18 mai

► Faites calculer votre quotient familial

Pour l'ensemble de ces services, les résidents harfleurais peuvent bénéficier d'un tarif réduit. Faites calculer votre quotient familial en présentant les documents suivants :

Dernier avis d'imposition et justificatif des autres revenus, montant des Allocations Familiales



Horaires d'accueil et d'inscription

Pôle Accueil Population
lundi et vendredi 9h - 12h15 et 14h - 17h
mardi et jeudi 9h - 17h
mercredi 14h - 17h

Pôle de Beaulieu
mardi, jeudi, vendredi 9h - 12h et 14h - 17h
mercredi 14h - 17h
samedi 10h - 12h

Groupe communiste et républicain

La situation sociale en France est marquée par l'expression diverse d'un mécontentement social grandissant, par l'aspiration à une véritable justice sociale et fiscale, par la dénonciation des reculs sur les libertés publiques comme individuelles. Le mouvement des gilets jaunes est l'expression de cette profonde crise sociale. Alors que les annonces faites par le président de la République ou son gouvernement n'ont pas répondu aux attentes, que les prix des produits de consommation courante continuent à la hausse, que la suppression de l'ISF n'est pas remise en cause, que le chômage progresse... Le « grand débat national » ne peut ni se substituer, ni encore moins être opposé aux revendications sociales. Pour les jeunes, les difficultés ne cessent de croître : sélection, réforme du lycée et de la voie professionnelle, hausse des frais d'inscription

des étudiant-es étranger-ères hors UE, progression de la précarité étudiante et gel des prestations sociales, ne font qu'attaquer le droit d'étudier.

En parallèle, le patronat, particulièrement celui des grands groupes, porte lui aussi une grande responsabilité dans l'exaspération sociale.

Dans ce contexte, à Harfleur, la municipalité a par exemple continué à faire le choix de la mise en place d'une politique tarifaire en fonction du quotient familial, destinée à favoriser le pouvoir d'achat. Pour les prestations municipales (restauration scolaire, centre de loisirs, sorties, spectacles...) aucune famille ne paye le coût réel de la prestation puisqu'au minimum 20 % du coût global sont pris en charge par la municipalité.

Yoann Lefranc
Président du groupe

Groupes d'opposition

Union des élus indépendants

Service public et respect de l'opposition

A Harfleur on sait bâtir, à grand renfort de millions de dettes, de multiples bâtiments mais on est incapables de se doter d'abris bus pour protéger ceux qui n'ont pas de voiture pour se déplacer au quotidien ou qui prennent le bus par conviction éco citoyenne. L'absence d'abris bus rend la ville invivable pour toute une catégorie de personnes, âgées, à mobilité réduite ou malades.

Sans le sou, comme d'habitude, on compte sur les autres pour faire. Pour les abris on comptait sur la communauté urbaine en charge des transports et c'est raté ! Aussi bizarre que cela paraisse, la communauté urbaine qui a la compétence transport n'assure pas la totalité du service. Elle assure bien la cohérence et le maillage du réseau, fait rouler les bus, aménage les quais d'embarquement mais ça s'arrête là !

En séance de conseil nous avons questionné sur cette bizarrerie sans réponse claire. Et comme nous ne disposons pas du siège à la communauté urbaine promis par la majorité communiste, on doit se contenter de réponses évasives.

Alors, lorsqu'il s'agit de dénoncer au niveau national, souvent à raison, la réduction de services publics ou la sous-représentation au parlement des minorités on entend beaucoup les communistes. Mettre à l'abri les usagers des transports en commun, n'est-ce pas du service public ? Faire une place aux élus d'opposition n'est-ce pas aller vers plus de démocratie ? La crédibilité c'est appliquer chez soi ce qu'on dénonce ailleurs.

Nacéra Vieublé
Présidente du groupe

«Harfleur, bleu marine»

La Tribune du groupe «Harfleur, bleu marine» ne nous est pas parvenue ce mois-ci.

A vos Agendas !

Associations

Braderie du Secours Populaire

Mardi 12 et mercredi 13 mars
de 9h à 17h

La Forge



Spectacle de danse Compagnie La Lice



Au profit de l'association Dispensaire pour Koundel

Suivi d'un goûter organisé par l'association

Samedi 16 mars - 15h30

La Forge - Tarif : 2 € adulte, 1 € enfant - À partir de 4ans

Grand bal annuel interclub danse country

Samedi 30 mars à 13h

et dimanche 31 mars à 11h

La Forge



Visites exceptionnelles du site de fouilles du chantier Gambetta

L'Institut national de recherches archéologiques préventives (Inrap) mène actuellement une fouille à Harfleur, en amont d'un projet de construction par Logeo Seine Estuaire. Les archéologues ont mis au jour un habitat médiéval urbain et des éléments de fortification remarquables dont une tour creuse et un ouvrage défensif avancé. Des visites exceptionnelles du site sont organisées par l'Inrap et le service Patrimoine de la ville d'Harfleur les 5 et 6 avril. Le nombre de visiteurs étant limité, l'inscription est obligatoire auprès de l'accueil de la Forge ou en écrivant à mairie@harfleur.fr.

Vendredi 5 avril à 14h et 15h30

Samedi 6 avril à 10h, 14h et 15h30



La Forge



Les enfants de Gaïa

«Zéro pesticide :

mieux pour la terre, mieux pour le corps !»

Tère édition

Samedi 23 et dimanche 24 mars

Accès libre

«On ne choisit pas
sa famille»

Par la Troupe du Poulailier

Une pièce de Jean Christophe Barc

Samedi 6 avril - 20h30

Tarif : de 2,50€ à 5,50€



Les pouvoirs du Magicien

La nouvelle comédie magique de Manu Molinero

Samedi 13 avril - 15h

Tarif : de 4,50€ à 8,50€

Les Séances de La Forge

Ferdinand

De Carlos Saldanha

Ciné-goûter

Mercredi 27 mars - 14h30

Tarif : de 2€ à 4,50€



Renseignements,
inscriptions et billetterie :
Accueil La Forge 02 35 13 30 09

Retrouvez tous les détails et
les compléments d'informations sur :

www.harfleur.fr