

# Avis aux Harfleurais.e.s

## Report de la Fête de la Scie pour raisons sanitaires [Covid-19]

L'introduction du Covid-19 sur notre territoire a conduit l'État, dans un arrêté daté du 9 mars 2020, à interdire les rassemblements de plus de 1000 personnes partout en France. Or, la Fête de la Scie, manifestation phare de notre commune prévue le week-end du 3, 4 et 5 avril prochains, se déroule majoritairement en plein air et rassemble quelque 10 000 visiteurs ainsi que des partenaires de plusieurs régions. C'est pourquoi, afin de préserver la sécurité sanitaire de toutes et tous, la municipalité est au regret de vous annoncer qu'elle se voit contrainte de différer la tenue de notre beau festival.

## Un devoir mais aussi une mesure de précaution

Cet acte mûrement réfléchi fait suite à de nombreuses discussions au sein d'une cellule de veille qui s'est fixée pour objectif l'évaluation des enjeux ainsi que l'évolution de la situation sanitaire globale. Il est aussi du devoir du Maire de veiller à la sécurité collective de l'ensemble des Harfleuraises et des Harfleurais, malgré le coût solidaire, humain, logistique et financier que ce report entraîne.

Retrouvez la lettre de Christine Morel destinée à l'ensemble des habitants :

- Sur [www.harfleur.fr](http://www.harfleur.fr)
- Dans l'ensemble des points d'accueil municipaux

## La Fête de la Scie est reportée les 10 et 11 avril 2021

> retour à la normale en 2022 <

## Alors, pourquoi recevoir le Zoom et son dossier sur la Fête de la Scie ?



Déjà imprimé au moment de la décision du report de la Fête, le Zoom de mars 2020 contient l'ensemble des informations municipales qui dépassent le seul cadre de la Fête de la Scie. Il était donc impératif de vous le faire parvenir. Par ailleurs, la municipalité a décidé de ne pas annuler la Fête mais, de la différer à l'identique en avril 2021. Cette décision répond au respect de toutes celles et ceux qui se sont investis jusque là dans son organisation. Elle témoigne également du souhait de la municipalité de maintenir l'esprit de la Fête qui reprendra sa temporalité habituelle dès 2022. Enfin, cela représente l'opportunité de vous en présenter l'essentiel afin de vous y retrouver toujours plus nombreux les 10 et 11 avril 2021.

# Harfleur Zoom

Informations Municipales - numéro 83 - Mars 2020

## FÊTE DE LA SCIE HARFLEUR



EDITH

## Lettre de Christine Morel et des Maires de Gainneville et Rogerville

Monsieur le Directeur académique de l'Éducation nationale,

Nous avons été récemment informés par l'équipe enseignante du collège Pablo Picasso de la fermeture d'une classe de troisième. Cette décision intervient dans un contexte particulièrement délicat pour cet établissement et risque d'engendrer des effets dramatiques sur son fonctionnement général.

En effet, le résultat lié à la suppression d'une classe de troisième aura pour conséquence un nombre d'élèves par classe à 28 voire 29, alors même que les salles, déjà anciennes, n'étaient pas configurées pour accueillir de tels effectifs. Au delà, nous nous interrogeons sur l'incohérence politique que cela représente dans la mesure où le gouvernement a émis le souhait de mettre en place une école inclusive, où les enfants atteints de handicaps sont intégrés parmi l'ensemble des élèves de l'établissement, nécessitant la présence d'AESH en permanence et, par conséquent, contribuant à augmenter les effectifs des classes.

En outre, cela ne prend pas en compte l'évolution démographique de nos trois communes. En effet, nous constatons une augmentation du nombre d'habitants.e.s, car nous avons chacun.e, augmenté le nombre de logements proposés. Une croissance des effectifs au sein des établissements scolaires devrait très vite se faire sentir. Or, la mission de nos services publics est, justement, de pouvoir anticiper les besoins actuels comme futurs des citoyens en s'appuyant notamment sur les remontées des élus de terrains que nous représentons.

Enfin, cette décision aura sans aucun doute des effets sur les capacités et les moyens d'apprentissage dont disposent les équipes pédagogiques lorsqu'elles sont confrontées à de tels effectifs, à un moment où les résultats aux examens sont déjà en dessous de la moyenne nationale du fait de la suppression, année après année, d'un certain nombre d'aides (à commencer par la sortie du collège du dispositif REP). En effet, le résultat global lors du brevet des collèges s'élève en 2019 à 68,5 % contre une moyenne de 87,4 % au niveau de l'académie, et bien en dessous du résultats des années précédentes. L'augmentation du nombre moyen d'élèves en classe de troisième ne permettra pas d'améliorer les résultats et nous craignons que certains parents se retournent vers l'enseignement privé, contribuant à diminuer la mixité sociale déjà en crise dans notre pays ; l'OCDE comme l'Union européenne ont déjà épinglé notre pays à ce propos (nous vous renvoyons aux différents classements PISA émis par l'OCDE).

A un moment où l'égalité des chances est la valeur centrale prônée par le Ministre de l'Éducation nationale Monsieur Blanquer, alors que notre territoire est particulièrement touché par le chômage et les difficultés liées à l'emploi, et que les organismes de formation sont débordés et reçoivent une population de plus en plus jeune, souvent en décrochage scolaire, il nous apparaît totalement incohérent de fermer une nouvelle classe dans ce collège déjà fort touché par des difficultés multiples et nous nous y opposons fermement. Fort de notre expérience qu'une classe fermée n'est réouverte qu'au prix d'une longue bataille, nous demandons à ce que le nombre des classes de troisième du collège Pablo Picasso soient maintenues et qu'il soit doté des moyens humains correspondants.

L'école, comme le collège, nous le croyons, reste le meilleur moyen d'assurer l'égalité des chances et la confiance dans le fonctionnement républicain de nos institutions. C'est au nom de ces principes que nous formulons notre demande et espérons vivement qu'elle soit entendue.

## Sommaire

Retrospective

Dossier

Actu

Infos

Agenda

### Faire parler les pierres pour faire parler les gens.

Deux ans, voilà le temps qu'il aura fallu pour que débutent les travaux rue Gambetta. Mais qu'il valait la peine d'attendre ! Ces deux années auront d'abord été le temps nécessaire aux fouilles qui ont permis de venir compléter nos connaissances sur le passé Harfleurais. Elles auront été également l'occasion de retracer une partie de son histoire portuaire et de son importance stratégique sur la Seine dans un film réalisé par l'Institut National de Recherches Archéologiques Préventives (INRAP), complétant l'investissement de notre ville dans la culture et la restauration de ses vestiges du Moyen-Age.

Et voilà qu'après une si longue attente, Harfleur va connaître prochainement son heure de gloire puisque ce reportage, intitulé « Harfleur : une place forte au Moyen-Age » vient d'être sélectionné pour le festival du film d'Archéologie qui se déroule à Amiens le 1<sup>er</sup> avril 2020. De quoi pouvoir être fiers de notre ville et de son patrimoine dont la richesse mérite d'être connue et reconnue toujours davantage !

Alors, en prévision de ce beau festival, je vous souhaite un bon visionnage et n'hésitez pas, le premier avril prochain, plutôt que les poissons, à faire parler les pierres.

Christine Morel  
Maire d'Harfleur

**Bulletin d'information  
de la ville d'Harfleur**  
Mairie d'Harfleur  
55 rue de la République  
76700 Harfleur

**Directrice de publication :**  
Christine Morel

**Rédaction :**  
Services Mairie d'Harfleur

**Maquette / photographie :**  
Alexandra Gobbé-Anne  
Nadia Younsi  
Éric Boucher

**Imprimeur : Bemo Graphic**  
Rue des Artisans  
BP 204  
61006 Alençon Cedex

***Vous pouvez retrouver la vidéo sur votre site internet [www.harfleur.fr](http://www.harfleur.fr),  
rubrique «Harfleur découverte», dans la section «Harfleur en images».***

# Rétrospective

## «Rebelle» ce ciné-goûter!



Mis à part le film, les enfants ont pu s'exercer au tir à l'arc et profiter d'un goûter concocté par les bénévoles du pôle Familles Solidarités de la Ville.

## Le «Trip» d'Art Pepper



Ambiance cabaret-jazz à La Forge pour un hommage en musique à Art Pepper. Le concert mêlait sessions musicales et lectures tirées de l'ouvrage «No Limit», consacré au jazzman par le collectif «A contre courant», mené par Dominique Delahaye.

## Premier bébé harfleurais en 2020



Née le 7 janvier 2020  
Bienvenue au petit Valentin Labous!

## Sports/Vacances : tout un programme !



Avec Bruno Maniguet de l'association HBPP les enfants de 8 à 15 ans inscrits aux activités Sports/Vacances ont profité d'un programme combatif !

Au menu : Kickboxing, Crossfit, K1, boxe Thaï et circuit training.



## Petits musiciens



Les enfants des centres de loisirs avec l'aide d'un professeur du CEM composent une chanson pour la Fête de la Scie qui sera interprétée lors de déambulations... surprise !

## Mars ? ou Vénus ?

C'est une salle du Creuset bien remplie qui a accueilli la pièce interprétée par Claire Estelle Murphy et Thom Trondel. Au cœur de ce spectacle : les relations hommes-femmes, pourquoi ils n'arrivent pas à vivre ensemble et pourquoi ils n'arrivent pas à vivre l'un sans l'autre. Beaucoup de rires à La Forge pour une grande soirée théâtre !



## 1er tour de roue



Pour le lancement de sa saison 2020, la FSQT cyclotourisme a choisi La Forge

## Les berges respirent...

Fin janvier 2020 le collectif «On n'est pas que des boniches» a procédé à un grand nettoyage des berges du canal. Un grand merci à eux et à leur engagement citoyen.



## Go to Saint-Tho !



Les enfants d'Harfleur et leurs accompagnateurs en route pour un match dans le bus officiel.

## Basketteurs au grand cœur

À l'occasion de la «Journée Citoyenneté», les joueurs de Saint-Thomas Basket ont rencontré et partagé leur passion avec les enfants des classes de l'école des Caraques



# Dossier



## Une folle traversée du temps

Au fil de vos déambulations, les époques défilèrent ou s'entrechoqueront pour un résultat follement décalé : les chevaliers de la table ronde combattront les « Jedi », les gueux et les hippies trinqueront ensemble tandis que le visiteur chevauchera un vrai cheval dans le parc ou un dragon en réalité virtuelle à La Forge.

**4 et 5 avril 2020**

**Samedi : 14h – 22h**

**Dimanche : 10h – 18h30**

**(Le préambule qui déambule : «La marche des Gueux» le 3 avril)**

## Les partenaires



# NOUVEAU EN 2020

## À L'ÉCOUTE...

### LA FÊTE SAIT RECEVOIR

#### Point Infos / Accueil

Situé sur le parvis devant le château, ce «cœur de fête» sera un rendez-vous incontournable, un point stratégique. Pour la première fois, seront rassemblés en une même place : un stand de vente de produits dérivés aux couleurs de la fête, le point de retrait et de dépôt des «Ecocup», un espace détente, un point de rendez-vous, le point accueil et informations [renseignements, programmes...], un point tri sélectif, et un poste de secours. Bref, pour ne rien rater de l'édition 2020 de la Fête de la Scie, passez devant la mairie !

## ECORESPONSABLE...

### LA FÊTE DISPOSE

#### D'écocup :

Verres épais et solides, permettant d'être gardés tout le week end, en arrivant, il suffit des vous rendre devant l'Hôtel de Ville sur le point «infos/accueil», un gobelet vous sera remis en échange d'une consigne d'un euro. À votre départ, vous pouvez, soit le garder en souvenir, soit le ramener sur le stand au point «infos/accueil» où votre consigne vous sera rendue. La quantité de plastique utilisée et jetée est, grâce à ce système de fonctionnement, considérablement réduite.



#### D'un parking à vélo

En collaboration avec l'association «La Roue Libre», Harfleur met à disposition des personnes désireuses d'utiliser un mode de déplacement «doux» et écoresponsable, un parking sécurisé et gardé les samedi et dimanche. De plus l'association propose à proximité une animation encadrée [minikart à pédales, vélos rigolos...]. Ce parking sera situé à l'entrée de la fête, rue Jehan de Grouchy. On y gardera gratuitement votre vélo, mais aussi votre trotinette, votre casque de moto... mais pas votre cheval !



# DIVERSITÉ



## LE MARCHÉ ARTISANAL ET MÉDIÉVAL, INCONTOURNABLE

Le marché artisanal et médiéval se tiendra rue de la République, parvis de l'église St-Martin et devant le château.

Plus de 50 artisans !

### POUR SATISFAIRE SES PAPILLES :



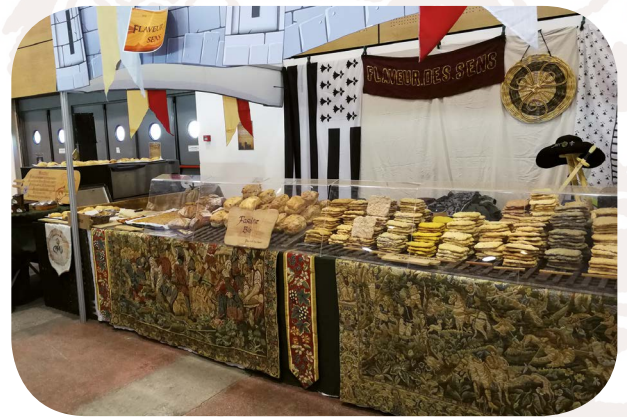
Pains et brioches sucrés cuits sur place, pain à la châtaigne, pain brié, pain d'épices, sablés «Kuko», fondants aux pommes, caramels artisanaux, nougats, gels de fruits (petites confiseries), taillis (gâteaux d'antan à base de fruits).

Jambon de pays et saucissons «spécialités médiévales», poêlon de jarrets, saucisses, andouillettes, jambons, grande variété d'épices.

Infusions, bières, whisky, cidres, rhum pirate, hypocras (vin rouge ou blanc, sucré et doux, aux épices), hydromel (apéritif au miel), saugée (vin à la sauge), moretum (vin aux fruits appelé aussi «vin des moines»),



*à consommer avec modération*



coulandrum (du nom de l'ancienne appellation de la groseille, vin aromatisé qui avait pour réputation ses vertus rafraîchissante et astringente), baraban (vin aux arômes de pissenlit).

### ET SATISFAIRE LES ESTOMACS AFFAMÉS !

En complément des restaurants du centre ville, retrouvez aussi sur la fête nombre de stands vous permettant de manger sur place, outre les associations qui assurent une restauration rapide et traditionnelle de fête, vous trouverez aussi des menus et des mets médiévaux et originaux.

D'une pâtisserie sucrée, aux gels de fruits acidulés en passant par de vrais repas complets, personne ne sera oublié sur la fête, à l'instar du Food truck de Marion, qui, s'inspirant du thème de la fête a créé un menu tout spécifique à base de produits locaux et/ou issus de l'agriculture biologique.

Ces recettes élaborées permettront de faire découvrir des modes de conservations éloignées de nos pratiques actuelles comme le fumage, le salage, les fermentations...

Au menu : Viande séchée / marinée /ou fumée, un écrasé de pomme de terre, crème à l'ail et une salade avec des légumes rapés et fermentés, jus de pomme, thé glacé et bières artisanales, Darioles chocolat / vanille / cannelle.

# INCROYABLE

## POUR SE FAIRE PLAISIR :

Écussons, blasons, cadrans solaires, bas reliefs, figurines, coiffes, costumes médiévaux adultes et enfants, épées, arcs, sacs, escarcelles, bourses, ceintures, besaces, bracelets et gilets en cuir, ornements de front, capes et capelines, broches vikings, pièces de monnaie, peaux de rennes et d'élans, bijoux médiévaux, fibules (broches), boutons et sceaux médiévaux, objets en écorce d'arbre, boucliers, coffres, cornes à boire, accessoires et objets décoratifs médiévaux, viking, féeriques et elfiques, savons feutrés...



## LES ASSOCIATIONS, INDISPENSABLES !

Depuis sa naissance, la Fête de la Scie est liée aux associations. Elles ont toujours participé, animé, assuré le service et garanti l'ambiance familiale et « bon enfant » qui fait aussi la réputation de la fête.

Elles ont chacune leur spécialité et leur vocation, que ce soit le partage, la solidarité, le sport, l'enfance, la culture... Elles offrent toutes une valeur ajoutée à l'événement.

Vous pourrez les retrouver dans le parc, dans l'espace enfants, sur le parvis de l'église, sur ForgeStock.

Voici les associations et les services qui participent à l'édition 2020 :

### **Parc de la Mairie :**

Artisans du Monde  
Le Sourire des Enfants du Havre et d'Ailleurs  
Construisons Ensemble  
Dispensaire Pour Koundel  
Comité de Jumelage  
Secours Populaire & Copains Du Monde  
Amis du Musée  
Compagnons du Tour de France des Devoirs Unis  
Faiseux de Copeaux  
ASHB Handball  
CAHB Football  
ASHB Karate

### **Parking des capucins :**

As Petrochemicals Tir à L'arc,  
1<sup>ère</sup> Cie d'Arc des Templiers

### **Espace enfant (cours de l'ancien presbytère) :**

Les P'tits Coty  
CMJ (Conseil Municipal des Jeunes)  
Services municipaux

### **ForgeStock (Parvis de La Forge) :**

Ô Petit Pesteacle



# EXCLUSIF

## OUVERTURE DE LA FÊTE : ON DÉMÉNAGE !

Rendez-vous incontournable, la permission de faire les fous sera donnée samedi 4 avril, à 14h... devant l'escalier du parc de l'hôtel de ville menant à La Forge. Elle sera précédée d'une déambulation dans le centre ancien pour entraîner le public dans l'euphorie de la fête.

Le rendez-vous sera donné le lendemain au même endroit, à 18h, pour clôturer deux jours de bouffonnerie et d'amusement.

### UN NOUVEAU CAMPÉMÉDIÉVAL !

En 2020, la Fête de la Scie ouvre un nouveau camp médiéval sur le site archéologique de la Porte de Rouen. Les troupes présentes autour de ce vestige du patrimoine harfleuraux profiteront d'un décor plus vrai que nature pour vous proposer des activités ludiques et vous faire découvrir la vie au Moyen-Âge.

Par ailleurs, comme à chaque édition, le site du parc sera animé, lui aussi par des médiévaux plus vrais que nature.

Cette année, Harfleur accueillera six troupes :

- Les Compagnons pour Hasting et les Vegvisirs sur le site de la Porte de Rouen
- L'Épée d'Aymeric, Aisling 1198 et les Chevaliers Errants dans le parc

De leur côté, les «Tréteaux de Juillet» auront pour mission de guider les visiteurs de l'église jusqu'à la porte de Rouen... À leur façon...



### DÉS ARCS ET DÉS CHEVAX !

L'association Les Crins de Verduze s'installera dans le parc de l'Hôtel de Ville pour proposer des démonstrations et initiations de tir-à-l'arc à cheval, dans un enclos de 900 m<sup>2</sup>. N'ayez crainte, vous serez accompagné.e.s tout au long de cette aventure que vous ne serez pas prêts d'oublier.

Mais si vous préférez pratiquer le tir-à-l'arc sur la terre ferme, les stands du parking des Capucins (place V. Hugo) vous accueilleront les bras ouverts !



## ForgeStock

Vous le savez, le thème de la Fête de la Scie 2020 s'intitule « une folle traversée du temps ». L'occasion de revisiter le Moyen-Âge, mais également une période un peu plus proche de notre histoire : le mouvement hippie ! En partant de cette idée un peu folle, le parvis de La Forge sera redécoré aux couleurs de la fin des années 60 et du début des années 70.

Appelé « ForgeStock » (référence au légendaire festival musical de Woodstock), cet espace accueillera une série de concerts avec The Darke Martins, Shubni, Elise & Claire et Grégory, Claire & Vincent. Vous pourrez également bénéficier de stands bien-être (yoga, massages...), restauration bio et quelques surprises concoctées par la troupe d'Ô Petit Pestacle. Une façon très cool de profiter de la fête !

## LÈS GUEUX À PIED ET EN VÉLO !

### **Vendredi 3 avril**

Dans une ambiance familiale cette année, la traditionnelle «marche des gueux» se diversifie !

Pour l'édition 2020, celle que l'on pourrait appeler la «Promenade des Gueux» débutera dès 17h par une balade guidée des enfants des «accueils du soir» des écoles primaires dans le centre ancien jusqu'à La Forge. À 18h, départ de La forge des «Marcheurs», pour une boucle qui passera par Gonfreville l'Orcher, avec une halte à «La Petite Surface» sur le domaine du Colmoulin.

À 18h30, départ des cyclistes qui, eux, se rendront à Montivilliers par les voies douces avant de revenir à La Forge, où tout le monde se retrouvera vers 20h autour d'un verre offert aux participants !

## A NE PAS ZAPPER :

La malle aux costumes sera présente tout le week-end dans le parc afin de vous proposer de louer votre costume, pour un ou deux jours !

# POUR 2020

## EXPOSITION «EDITH»

### BANDES DESSINÉES ET ILLUSTRATIONS

Pendant la Fête de la Scie 2020 pour laquelle elle a dessiné l'affiche, la dessinatrice Edith nous fera le grand plaisir d'être présente tout au long du week-end des 4 et 5 avril, au Musée du Prieuré. Ce sera l'occasion de venir découvrir son travail de dessinatrice de bandes dessinées, d'illustratrice de livres pour enfants et de repartir – pourquoi pas ? – avec une dédicace.

Edith est née à Marseille le 25 juillet 1960. Après des études à l'ENSAD Paris, elle rejoint l'atelier Asylum avec Cromwell, Quak et Riff Reb's.

Après un passage à Bruxelles, elle s'installe à Sainte-Adresse en 1991.

Elle illustre une vingtaine de livres jeunesse, principalement pour Pastel / L'Ecole des Loisirs, dont le dernier titre, Albert et Georges (scénario de Rascal) est paru en 2019.

Essentiellement dessinatrice mais parfois aussi auteure, elle publie une petite vingtaine d'albums de bandes dessinées depuis 1990, dont les séries Basil et Victoria aux Humanoïdes Associés, le Trio Bonaventure aux éditions Delcourt, Eugène de Tourcoing-Startrec aux éditions Casterman.

Editée aussi chez Futuropolis ses derniers ouvrages, Le jardin de Minuit, Emma G. Wildford (scénario de Zidrou) et Mimosa (scénario de Catmalou) sont publiés aux éditions Soleil.

**L'exposition sera visible au Musée du Prieuré du 27 mars au 17 mai 2020, les mercredis, samedis et dimanches de 15h à 18h.**



## LA FANTAISCIÉ

Initiée lors de l'édition 2018 de la Fête de la Scie, La Forge accueillera à nouveau pour cette édition la FantaiScie, convention dédiée aux mondes imaginaires et numériques. Au programme : jeux de plateaux, jeux vidéo d'hier et aujourd'hui, casques de réalité virtuelle, sans oublier un coin restauration sur place. Ce sera également l'occasion de retrouver des cosplayers, rencontrer des artistes ou dénicher des bandes dessinées.

Pour cette deuxième édition, La FantaiScie a le plaisir d'accueillir l'Académie de Sabre Laser – Montivilliers, Arcadia x Games & Collectibles, Atelier Geek-Art, Bd Lyrium, l'Atelier du Buisard, les Éditions Aeth, JC Creation FX, Jeff Micro-Services, Label Bulles & Pile et Face, Ouest Track Radio, Peanut Pixel Art, Prométhée Concept, Satou Fuyu (illustratrice manga), Star Wars Normandy, Stark Anim'Action, les cosplayers de Steam-taisie Cosplay et Selita Cosplay... et vous, bien entendu !



## PARTICIPEZ À LA RÉALISATION D'UNE FRESQUE STREET ART !

L'association Are You Graffing ? et la jeune artiste Malte vous invitent à venir redécorer l'escalier reliant le parc de l'Hôtel de Ville et La Forge. D'après un visuel imaginé par Malte, celles et ceux qui le souhaitent pourront mettre la main à la pâte en participant à la mise en couleur de cette fresque. Pas besoin de s'y connaître en dessin ou en peinture, vous serez guidés pas à pas.

Pour y participer, rendez-vous les samedi 21 et dimanche 22 mars 2020, entre 10h et 18h (venez à l'heure que vous voulez) au bas des marches qui accueilleront la fresque. Cette œuvre collective sera ensuite inaugurée lors de la cérémonie d'ouverture de la Fête de la Scie, le samedi 4 avril, à 14h.

# AGENDA

## POUR ORGANISER VOTRE WEEK-END

### Une programmation artistique... éclectique

Pour l'édition 2020 de la Fête de la Scie, les compagnies théâtrales, musiciens et artistes de rue seront à nouveau de la partie ! Et comme tous les deux ans, vous ne saurez plus où donner de la tête ! Au programme : des échassiers avec Zizanie, une marionnette géante avec la Cie Bric à Brac, des déambulations complètement folles avec Jérôme Boyer ou la compagnie SDF, laquelle proposera également un rendez-vous fixe, le dimanche, dans la salle des mariages de l'Hôtel de Ville.

La scène cachée de la Maison Braquehais accueillera deux spectacles : « Les Bains de Mer » des Pieds au Mur et « La Marquise de Noutroy » de la Cie Acidu. Côté musique, Corcovado réveillera la ville avant de laisser aux 5 pianistes de Piano Furie le soin de déambuler dans tout le périmètre de la fête avec leurs instruments. ForgeStock réserve aussi son lot de rencontres musicales (voir pages 10 - 11) !

Le samedi soir, vous aurez rendez-vous dès 19h devant l'église pour un concerto à 5 pianos avant de mettre les pieds dans l'édifice à l'occasion d'une déambulation théâtrale et musicale concoctée par Touches d'Histoire et leurs invités !



### VENDREDI 3 AVRIL

Marche des Gueux  
& Randonnée à vélo  
rdv à 18h à La Forge



Corcovado

### SAMEDI 4 AVRIL

11h > Ouverture du marché artisanal

13h30 > « Réveil de la Ville » < Centre ville

avec une déambulation de Corcovado jusqu'au parc de l'Hôtel de Ville

14h > « Cérémonie d'ouverture » < Rendez-vous au pied de l'escalier menant à La Forge

Remise, par Mme le Maire des clés de la Ville et de la Scie aux artistes et aux médiévaux

De 14h à 19h > Exposition « Edith » bandes dessinées et illustrations < Musée du Prieuré

Présence de l'artiste, dédicaces



De 14h à 19h > La FantaiScie < La Forge

La convention des univers imaginaires et numériques

De 14h à 19h > ForgeStock < Parvis de La Forge

Campement aux couleurs hippies

De 14h à 20h > Camps médiévaux < Porte de Rouen & parc

Dès 14h30 > « Les Crins de Verdre » < Parc

Démonstration de tir à l'arc équestre



Les Crins de Verdre

De 14h30 à 19h > Déambulations artistiques < Centre ancien, parc & La Forge



La FantaiScie - Steam Taisie

# Du WEEK-END



«Concerto à 5 pianos» - Piano Furie

14h30 et 16h30 > «Les Bains de mer» < Scène Braquehais  
Spectacle par la compagnie Les Pieds au Mur

19h > «Concerto à 5 pianos» < Parvis de l'église Saint-Martin  
Par Piano Furie

20h > Déambulations musicales et théâtrales < Eglise Saint-Martin  
Par Touches d'Histoire

22h > Clôture de la fête



«Les Bains de mer» - Cie Les Pieds au Mur



## DIMANCHE 5 AVRIL

10h > Ouverture du Marché artisanal et des camps médiévaux < Parc, porte de Rouen et centre ancien  
Participation des Compagnons pour Hasting au marché dominical

De 10h à 18h > Camp médiéval < Porte de Rouen et parc



De 10h à 18h > La Fantaisie < La Forge  
La convention des univers imaginaires et numériques

De 10h à 18h > ForgeStock < Mail piétonnier - La Forge  
Campement aux couleurs hippies



La Fantaisie - Star Wars Normandy

De 10h à 18h > Exposition «Édith» bandes dessinées et illustrations < Musée du Prieuré  
Présence de l'artiste, dédicaces

De 11h à 18h > Déambulations < Centre ancien, parc, mail Forge

Dès 14h30 > «Les Crins de Verdure» < parc  
Démonstration de tir à l'arc équestre

14h30 et 16h30 > «La Marquise de Noutroy» < Scène Braquehais  
Spectacle par la Cie Acidu



Exposition «Édith»

17h45 > Déambulation des artistes < Parc et rue de la République

Les artistes invitent la population à les suivre pour la cérémonie de clôture

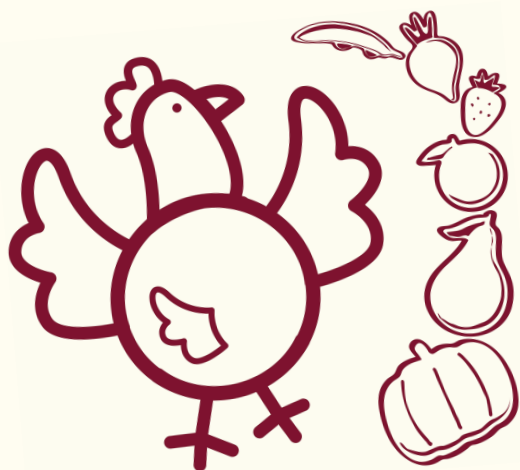
18h > «Cérémonie de clôture» < parc de l'hôtel de ville (marches de La Forge)  
Les artistes et les médiévaux remettent les clés et la Scie à Mme le Maire

18h30 > Clôture de la fête



«La Marquise de Noutroy» - Cie Acidu

## Les prochaines animations sur votre marché



**Dimanche 4 avril** : grande tombola de la Fête de la Scie avec une fois encore de nombreux cadeaux à gagner mais également un gros lot !  
(en partenariat avec les étalagistes du marché)

**Fin juin** : ouverture de la saison d'été avec un bal

## HARFLEUR MON MARCHÉ

### Un stand dédié aux associations et animations

Courant 2019, la Ville a travaillé en collaboration avec les étalagistes afin d'améliorer la configuration sur la place d'Armes avec des allées mieux structurées en toute saison, des emplacements plus profonds pour le bien-être des étalagistes, un espace dédié à l'accueil d'associations et d'animations mais aussi un lieu de détente avec tables et bancs pour profiter d'une petite pause, d'un moment convivial au cœur du marché. L'année passée, de nombreuses associations se sont donc succédées chaque dimanche dans le stand prêté par la Ville et ont ainsi pu communiquer, informer, proposer des expo-ventes, des animations...

Ainsi, vous pourrez retrouver :



#### Durant le mois de mars :

Le Chêne (22/03),

Les Chevaliers Errants (29/03),

#### Durant le mois de mai :

Les Voitures Rétro d'Harfleur Beaulieu (3/05),

Les Ptits Doigts d'Harfleur (17/05),

Les Ptits Coty (24/05),

Les Voitures Rétro d'Harfleur Beaulieu (31/05).

Pour rappel, les associations souhaitant occuper le stand doivent contacter le Service Economique au 02 35 13 30 57 ou [conomie@harfleur.fr](mailto:conomie@harfleur.fr).

### LiAvélos

Le 1er dimanche de chaque mois, présence du camion LiAvélos sur la place Victor Hugo de 9h30 à midi qui propose la location de 10 vélos classiques, en contrat longue durée (GRATUIT, minimum 1 mois et maximum 6 mois).

Pièces à fournir :

- caution de 200€
- pièce d'identité
- justificatif de domicile







## Programme des animations retraités

**Mardi 10 mars :**  
Dictée à la résidence

**Mercredi 11 mars :**  
**Repas anniversaire : l'Irlande**  
à la résidence - Inscription avant le mercredi  
4 mars

**Mardi 17 mars :**  
**Atelier mémoire (ASEPT)**  
à la résidence

**Vendredi 20 mars :**  
**Solidaires ensembles (après-midi récréatif)**

**Vendredi 27 mars :**  
**Cinéma**  
à la résidence

**Mardi 31 mars :**  
**Atelier mémoire (ASEPT)**  
à la résidence

*Un calendrier mensuel des animations retraités est disponible à l'accueil de la résidence.  
Pour plus de renseignements, contacter le service retraités de la ville au 02 35 45 34 08.*

## Harfleur se prend au jeu !

Si vous êtes fan de jeu sur pc, vous pourrez retrouver une superbe reconstitution du siège d'Harfleur par les Anglais en 1415, et de la bataille qui s'en suivie, dans «Medieval kingdoms Total War».

Une vidéo de démonstration est disponible sur Youtube en tapant : «**SIEGE OF HARFLEUR - Medieval Kingdoms Total War 1212 AD Gameplay**» dans le moteur de recherche.

À noter que la vidéo est en anglais.

Siege of harfleur medieval kingdoms total war 1212 ad gameplay



# Carnet

### Naissances :

02/02/20 GAC Elyas  
01/02/20 LEMEUNIER LEPROUST Lyana  
17/01/20 MASSELIN Adèle  
11/01/20 GRUCHY Djuliana  
07/01/20 LABOUS Valentin

### Décès :

15/02/20 LEFEBVRE veuve BOULAIN Gabrielle  
14/02/20 RABOT Veuve TROUVAY Hélène  
10/02/20 JEDRZEJEWSKI Edouard  
10/02/20 MATHIEN Jean-Pierre  
28/01/20 CROCHEMORE Marie-Françoise  
27/01/20 POLET Roger  
15/01/20 AUBÉ Jean-Jacques

## Pêche à l'aimant

### Quelques précautions à prendre



Si la pêche à l'aimant est autorisée sous certaines conditions, elle n'en demande pas moins aux usagers une vigilance qui appelle leur sens des responsabilités.

Cette pratique tendant à se populariser sur les réseaux sociaux requiert en effet un ensemble de comportements vertueux, autant pour respecter la loi que pour éviter une exposition déraisonnable à certains dangers.

Ainsi, à titre de rappel, la pêche à l'aimant se voit conditionnée à l'autorisation du préfet pour les cours d'eau publics et les propriétaires des terrains des étendues d'eau privées. Mais, outre cette règle, la question de la dangerosité est aussi soulevée par la possibilité de « capter » une munition de guerre, faisant courir au pêcheur et son entourage un risque de fuite de produits toxiques voire d'explosion.

Sur ce sujet précis, l'Etat a récemment informé les élus d'une recrudescence d'interventions des équipes de déminage sur des cas de découverte d'armes de guerre.

Chacun est donc appelé à une vigilance accrue et un respect des règles, sous peine de pratiquer une pêche sauvage potentiellement dommageable.

## Dératisation « préventive »

### Un changement de réglementation

Jusqu'alors relayée par les communes, la distribution de produits raticides aux habitants ne sera plus assurée. Pourquoi ?

L'Europe a décidé d'interdire certains produits dédiés à l'appâtage permanent et la France a durci ce cadre réglementaire en élargissant cette interdiction à l'ensemble des produits raticides.

La Communauté Urbaine continuera la dératisation des réseaux publics d'assainissement, des squares et jardins publics lorsqu'il y aura présence avérée de rongeurs.

En revanche, les particuliers doivent dorénavant acheter leur raticide dans le commerce et faire appel à une société spécialisée en cas d'invasion.



### Info LiA

Pour tout connaître des horaires et lignes de bus et tramways :

<http://www.transports-lia.fr>  
ou sur smartphone  
« LiA les lignes de l'agglo »

### Allo Agglo ?

Gestion des déchets, transports scolaires, les risques majeurs ?

pour toutes questions sur la Communauté Urbaine,  
Tél : 02 35 22 25 25  
Site web :  
[www.lehavreseinemetropole.fr](http://www.lehavreseinemetropole.fr)

## Les élus à vos côtés

Vous souhaitez rencontrer un élu municipal ?

Pour prendre rendez-vous avec Madame le Maire ou un adjoint, contactez :

le cabinet du maire  
au 02 35 13 30 10  
ou mail :  
[cabinet@harfleur.fr](mailto:cabinet@harfleur.fr)

## Pharmacies

Dans la journée, appelez votre pharmacien habituel.

**Pharmacie Delplanque**  
35 rue de la République  
02 35 45 40 39

**Pharmacie de la place d'Armes**  
26 rue Jehan de Grouchy  
02 35 45 77 09

**Pharmacie Debris - Fievet**  
33 pl. Guy de Maupassant  
02 35 45 43 29

Après 20h, appelez le  
**3237**

## Urgences

Tél. prioritairement  
**15 : SAMU**  
**17 : Police nationale**  
**18 : Pompiers**  
**114 : Secours personnes sourdes et malentendantes (sms/fax)**  
**112 : Urgence depuis un portable**

Sinon, téléphonez au  
**02 35 13 30 00**  
un répondeur vous donnera le numéro de téléphone de l'astreinte technique de la ville

## Pensez à inscrire vos enfants...

### ► Inscriptions scolaires 2020/2021 du 30 mars au 25 avril 2020

Les familles doivent se présenter au Pôle Accueil Population ou au Pôle de Beaulieu pour :

- la première inscription en maternelle
- le passage en CP ou la première inscription en primaire

Documents à fournir : livret de famille et justificatif de domicile

### ► Inscriptions à la restauration scolaire du 30 mars au 1er août 2020

L'inscription à la restauration scolaire doit être renouvelée tous les ans. Les inscriptions se font en mairie. Pour une inscription pour le premier jour de la rentrée scolaire, vous devez inscrire votre enfant avant le 1er août. En cours d'année, vous devez l'inscrire avant le 20 du mois précédent.

### ► Inscriptions aux Accueils périscolaires et Accueils du mercredi du 30 mars au 1er août 2020

### ► Faites calculer votre quotient familial

Pour l'ensemble de ces services, les résidents harfleurais peuvent bénéficier d'un tarif réduit. Faites calculer votre quotient familial en présentant les documents suivants : Dernier avis d'imposition et justificatif des autres revenus, montant des Allocations Familiales



### Horaires d'accueil et d'inscription

#### Pôle Accueil Population

lundi et vendredi 9h - 12h15 et 14h - 17h  
mardi et jeudi 9h - 17h  
mercredi 14h - 17h

#### Pôle de Beaulieu

mardi, jeudi, vendredi 9h - 12h et 14h - 17h  
mercredi 14h - 17h  
samedi 10h - 12h

► Renseignements : [inscriptions@harfleur.fr](mailto:inscriptions@harfleur.fr) ou au 02 35 13 30 00/90 ◀

## Élections Municipales 15 mars 2020

Les bureaux de vote seront ouverts de 8 h à 18h.

Pour voter, munissez vous de votre carte d'électeur sur laquelle vous trouverez l'adresse de votre bureau de vote et d'une pièce d'identité.

### Vote par procuration

Si vous ne pouvez pas vous déplacer ou être présent dans votre commune d'inscription électorale le jour des élections vous pouvez donner procuration à une personne inscrite dans la même commune que vous.

Pour ce faire, vous devez vous présenter le plus tôt possible au commissariat de police muni d'une pièce d'identité et d'un justificatif de domicile.

### Liste des bureaux de vote

#### CENTRE VILLE

1<sup>er</sup> Bureau – LA FORGE – La Taillanderie

Rue Frédéric Chopin

2<sup>ème</sup> Bureau – LA FORGE – Hall sud

Rue Frédéric Chopin

3<sup>ème</sup> Bureau – Salle Jean Le Bosqué

Rue Jean Barbe

#### BEAULIEU

4<sup>ème</sup> Bureau – Point Accueil Jeunes

Avenue René Coty

5<sup>ème</sup> Bureau – Pôle de Beaulieu – rez de chaussée haut  
Place Jean Mermoz

6<sup>ème</sup> Bureau – Pôle de Beaulieu – rez de chaussée bas  
Avenue René Coty

#### FLEURVILLE

7<sup>ème</sup> Bureau – Salle Albert Duquenoy

Rue Robert Ancel

### Groupe communiste et républicain

#### Les élections : l'heure du bilan ?

Chaque élection est l'occasion de faire un bilan du mandat qui s'est déroulé, quel qu'en soit l'échelon, quel que soit le parti. Alors qu'en creux, la candidature d'Edouard Philippe à l'élection municipale au Havre interroge sur son bilan de Premier ministre, cela ne manque pas de nous renvoyer à l'historique des conflits sociaux qui ont été menés jusqu'ici et qui montrent combien les habitant.e.s de nos communes en sont affecté.e.s et combien le rôle de la municipalité permet de faire contrepoids par son degré de proximité et d'engagement. Nous, élu.e.s communistes et républicain.e.s harfleurais.es, avons toujours été en lutte aux côtés de tous les citoyen.ne.s qui ont manifesté face au raz-le-bol national et aux réformes injustes, dont la dernière en date, celle des retraites. Nous avons également toujours mené une politique municipale solidaire et

humaine afin d'adoucir la vie des Harfleurais.es et de rendre accessible à tou.te.s l'ensemble des services publics de proximité, le périscolaire, les tarifs de cantine, la culture, le sport, ainsi qu'en aidant les nombreuses associations de notre territoire. Heureusement, nous n'avons pas attendu les mouvements sociaux pour défendre les droits et répondre aux besoins des Harfleurais.es, ni même encore la période pré-électorale pour nous en préoccuper. Cela fait partie des valeurs que nous portons depuis toujours sur Harfleur, et que nous continuerons à porter en y associant toujours davantage les habitant.e.s qui trouverons auprès de nous, des élu.e.s de tous les jours qui, sans relâche, combattront et compenseront par tous les moyens mis à leur disposition, les politiques néolibérale macronistes injustes et inégalitaires.

**Yoann Lefranc - Président du groupe**

## Groupes d'opposition

### Union des élus indépendants

#### Chères Harfleuraises, Chers Harfleurais,

Merci pour votre confiance pendant ces 6 ans. Et merci pour votre soutien toujours franc et respectueux ! L'année 2020 est décisive pour la démocratie locale. Notamment par le fait que les Français sont appelés aux urnes pour élire leur prochain maire. Notre groupe s'est attaché à faire vivre la démocratie toujours dans le respect. Nous avons demandé des compléments d'informations lorsque les délibérations ne sont pas claires. Et nous nous sommes fermement opposés lorsque les décisions prises ne le sont pas dans l'intérêt des Harfleurais : augmentation des impôts, dette de la ville, prix de vente des biens immobiliers, indemnités des élus, destruction d'œuvres, urbanisation à outrance etc., etc. Quelques soient les obstacles, nous avons toujours défendu fermement nos positions avec

une seule volonté : être constructifs pour le bien des Harfleurais.

La majorité quant à elle, n'a eu de cesse de prendre des décisions sans tenir en considération l'avis des habitants. Quant aux projets, ils sont déçus et ne prennent pas véritablement en compte l'indispensable transformation sociétale et écologique nécessaire pour une ville solidaire, durable, et attractive. La ville s'appauvrit visuellement. Un sentiment d'insécurité et d'abandon prédomine dans tous les quartiers de la ville. Mais nous en sommes convaincus : Harfleur est une ville au potentiel inexploité et il faut changer de majorité pour qu'elle redevienne le lieu où il fait bien vivre !

**Nacéra Vieublé  
Présidente du groupe**

### «Harfleur, bleu marine»

La Tribune du groupe «Harfleur, bleu marine» ne nous est pas parvenue ce mois-ci.

# A vos Agendas !

## Associations



Assemblée Générale  
Association Ô Petit Peste  
Mercredi 18 mars - 18h30  
La Forge - La Taillerie

Après-midi récréatif avec l'UNRPA

Vendredi 22 mars - 14h

La Forge - Le Creuset - Tarif : 12 €

Assemblée Générale  
Association Caux-Rando

Samedi 28 mars - 14h

La Forge - La Taillerie



Concert Rock Solidaire  
Raspoutine & Causette

Par l'association Carpe Diem

Tous les bénéfices de la soirée seront reversés  
à l'association «Les oubliés de la rue LH»

Samedi 28 mars - 20h

La Forge - Le Creuset - Tarif : 5 €

Restauration et buvette sur place



Loto - Association UNRPA

Jeudi 9 avril - 14h

La Forge - Le Creuset



## Élections municipales

15 mars 2020



## La Forge

La Journée d'Accès  
à l'Emploi

Présence de + de 30 partenaires

Mercredi 11 mars de 8h45 à 14h

La Forge - Accès libre



Les 5 sens, toute une histoire !

Spectacle jeune public de 6 mois à 4 ans

Mercredi 18 mars

2 scéances : 10h30 et 15h

La Forge - Tarifs : de 2,00 € à 4,50 €



Renseignements,  
inscriptions et billetterie :  
Accueil La Forge 02 35 13 30 09

Retrouvez tous les détails et  
les compléments d'informations sur :

[www.harfleur.fr](http://www.harfleur.fr)