

# Harfleur Zoom

Informations Municipales - numéro 67 - Septembre 2018



Chouette  
c'est la rentrée !

## Extraits de l'agenda d'été Madame le Maire

- Mois de juin / juillet -

Christine Morel souhaite partager, par soucis de transparence sur ses actions, les temps forts de son agenda de l'été 2018.

**29/06** : Réunion nationale de l'Union des IUT (Christine Morel est présidente de l'IUT du Havre)

**02/07** : Conseil Municipal

**03 et 04/07** : Rencontre, avec J.G. Brault et D. Bellenger, adjoints, de l'ensemble des agents municipaux pour échanger avec eux sur les projets en cours

**03/07** : Inauguration du nouveau Centre Technique municipal

**05/07** : Conseil communautaire Codah

**06/07** : Commission municipale du marché dominical

**10/07** : Réunion avec Alban Bruneau, maire de Gonfreville l'Orcher : examen du pré projet d'aménagement du boulevard du Midi et de la Côte d'Orcher (travaux SIEHGO)

**10/07** : Codah, groupe de travail des Maires sur le logement

**10/07** : La Forge, Coupe du monde - retransmission match France / Belgique

**11/07** : Visite du chantier de fouilles de la Porte de Rouen

**11/07** : Réunions avec les Forains de la Foire pour préparer l'édition 2019

**12/07** : Rencontre avec Mme la Directrice Académique de l'Éducation nationale : point sur la carte scolaire et la rentrée de septembre 2018

**13/07** : Conseil du Pôle Métropolitain

**13 et 14/07** : Feu d'artifice et Cérémonie républicaine

**17/07** : Rencontre avec la directrice du CEM : bilan annuel École de musique

**19/07** : Conseil d'administration du CCAS

**24/07** : Rencontre avec M. Niot, Directeur Alcéane, projet aménagement Bd du Midi

**27/07** : Rencontre avec des habitants, compteur Linky

**31/07** : Réunion de concertation d'agglomération sur l'ouverture des commerces le dimanche pour 2019

Durant les mois de juillet et d'août, Christine Morel est également allée visiter les différentes activités de loisirs organisées par la Ville (centre de loisirs, camping...). Elle a également, accompagnée des différents adjoints, visité les chantiers des travaux d'été : sécurisation rue Robert Ancel, travaux de sols des classes et d'informatisation des écoles, travaux au stade et dans les différents bâtiments de la Ville.

### **12 septembre 1944, Harfleur est libérée**

Christine Morel et la Municipalité invitent la population à participer à la cérémonie patriotique en l'honneur du 74<sup>ème</sup> anniversaire de la libération d'Harfleur le

**mercredi 12 septembre à partir de 18h**

**Rendez-vous devant la Stèle des Martyrs et de la Déportation - Place d'Armes.**

La cérémonie se poursuivra avec le discours de Christine Morel et les dépôts de gerbes des associations patriotiques, devant le monument aux morts, chaussée Maréchal Joffre.



## Se déplacer à vélo, un geste pour la planète !

Le moment de la rentrée est, comme le jour de l'An, la période où l'on prend de bonnes résolutions.

Et si cette année, on décidait de s'occuper de sa santé tout en devenant éco-citoyen afin de protéger notre planète ?

Cet été fût très (voir trop) chaud. Il devient vraiment urgent de faire quelque chose. L'éco-mobilité devient une priorité pour le climat !

Savez vous que, presque 1/3 des émissions globales de gaz à effet de serre, est dû aux transports effectués dans nos pays (dont la moitié pour les voitures individuelles) !

Est-ce par manque d'information que nous ne faisons rien ? Ou est-ce parce que nous ne nous sentons pas concernés ? Certainement pas ! Et si la question qui se posait à beaucoup était : « oui, mais comment faire » ?

C'est pour cela que la Ville organise, le 7 octobre à Beaulieu, la **première journée du vélo**.

Cette journée qui se veut familiale, répondra à vos questions et vous pourrez y découvrir, tout en vous amusant, les dernières nouveautés en matière de déplacements mode doux. Une découverte des voies cyclables harfleuraises vous sera également proposée.

Et sachez que, très prochainement, vous pourrez, dans le cadre du développement du plan vélo d'agglomération, louer des vélos, électriques ou non, à la mairie.

**Alors je vous souhaite une bonne rentrée et tous à vos vélos.  
Vous n'avez plus aucune excuse !**

Christine Morel  
Maire d'Harfleur



Bulletin d'information  
de la ville d'Harfleur  
Mairie d'Harfleur  
55 rue de la République  
76700 Harfleur

Directrice de publication :  
Christine Morel

Rédaction :  
Services Mairie d'Harfleur

Maquette / photographie :  
Alexandra Gobbé-Anne  
Nadia Younsi  
Éric Boucher

Imprimeur : Bemo Graphic  
Rue des artisans  
BP 204  
61006 Alençon Cedex



# Rétrospective

## Retour sur

### La joie des Harfleurais à La Forge !



Près de 500 supporters sont venus à La Forge pour suivre le beau parcours des bleus en Russie !  
Merci à tous d'avoir partagé ce moment unique ! et merci au CAHB Pétanque et à l'ALOS de la ville d'Harfleur pour la tenue des buvettes. **Champions du monde !**

### Une fête nationale colorée



Bal populaire avec le groupe Elata



Foire Saint-Martin

### Les ados ont mené leur enquête



Enquête policière du jeudi 2 août à 17h, organisée par l'Office de tourisme de l'Agglomération du Havre

L'association Touches d'histoire a proposé à un groupe d'adolescents de participer à une enquête policière qui consistait à trouver le ou la coupable d'un meurtre commis près du Musée du Prieuré.

La quinzaine de participants avait pour remplir cette mission, des indices à décrypter ainsi que la possibilité d'interroger des personnages joués par les comédiennes de l'association «Touches d'histoire». Chaque groupe a relevé le défi et a réussi à trouver le coupable !

Les participants très enthousiastes ont plébiscité le renouvellement de cette animation qui était programmée dans le cadre des «RDV ados» proposés aux 12-16 ans tous les jeudis des vacances d'été.

Programme à disposition à la Forge  
ou sur le site [www.lehavretourisme.com](http://www.lehavretourisme.com)

Cérémonie républicaine du 14 juillet

### Harfleur est belle dès l'aube...

Pour les lève-tôt, ce fut un plaisir de suivre Valérie Lecoq (Cie Piano à Pouce) dans la déambulation contée : «Impressions soleil levant».





# un bel été à Harfleur ○.....○

## S'échapper de la bibliothèque... pour mieux y revenir ! ○.....○

La bibliothèque Elsa Triolet est à la page !

Le 18 août dernier les amateurs «d'Escape Game» ont pu passer un après midi fort agréable. Ce jeu d'évasion où les participants se font volontairement enfermés pour ensuite faire travailler leurs yeux et leurs méninges fait fureur. Des lieux y sont même spécialement consacrés (au Havre par ex.).



Harfleur a relevé le défi d'adapter ce principe ludique à ce bâtiment incontournable du patrimoine harfleurais qu'est la bibliothèque.

Créé, organisé et animé par les agents municipaux, ce moment énigmatique et convivial fut partagé par 12 familles venues participer au jeu.

Des familles harfleuraises mais aussi des familles extérieures qui ont pu découvrir le lieu historique, mais aussi la bibliothèque, avec tous ses livres et ses agents qui sont là pour écouter, conseiller et aiguiller les lectures de chacun.

Des lots (livres adultes et enfants, maquettes du patrimoine harfleurais, kits offerts par La Galerne du Havre, bonbons...) ont été attribués à toutes les équipes participantes.

Le but était de trouver le moyen de sortir, pour cela

il leur fallait résoudre 6 énigmes différentes pour reconstituer une phrase qui les menait au troussseau de clé qui allait les délivrer.

Expérience à revivre, et bonne occasion de revenir car tout les joueurs qui n'étaient pas inscrits, sont désormais des lecteurs officiels de la bibliothèque Elsa Triolet !



## ○ Une soirée antillaise cadencée ○



Le 17 juillet dernier, le service familles de la Ville a organisé une soirée sur le thème des antilles. Une petite centaine de personnes est venue danser au son de «Karibbean event» dans une ambiance «plage et cocotiers» très chaleureuse.

Un repas créole et des cocktails maison (sans alcool) sont venus agrémentés une fête qui a su ravir tous les convives.

Un grand merci aux bénévoles pour leur aide !



## Les ateliers du musée ○.....○

Petit retour en image sur les ateliers réalisation de bourses en cuir et poterie qui ont ravies grands et petits.





# Rétrospective

## Du côté des ALSH



## «Festi» famille



Après le succès de la soirée antillaise organisée en juillet, le service familles de la ville d'Harfleur a proposé ce samedi 18 Août une sortie au parc d'attraction «Festiland», un parc permettant à chacun de partager un bon moment en famille...

50 Harfleurais soit une vingtaine de familles ont pu apprécier les pirates, les vikings et les chevaliers en montant sur des manèges avec parfois de grosses sensations comme dans le «drakkar express», «le grand tournoi», «le vikland» ou encore «la kaskade» sous l'oeil de la mascotte du parc. Une journée qui restera gravée dans la mémoire des enfants !

**Prochaine action samedi 29 septembre sortie au «LH aventures parc»**

**Plus d'informations auprès du service famille**

**Tél : 02 35 13 30 84**





Avec le soutien de la CODAH et de la ville d'Harfleur

## Une toile en plein air

Pour sa 5ème édition à Harfleur, la formule «Cinétoiles», à l'initiative de la Papas Production et du Grain à démodre, a encore une fois rencontré un grand succès. Le public était une nouvelle fois au rendez-vous et en nombre ! Plus de 400 personnes s'étaient données rendez-vous dans le parc de la Mairie paré pour l'occasion d'un écran géant gonflable et de 200 transats. Les familles harfleuraise mais aussi en provenance de toute l'agglomération, habituées à ce rendez-vous devenu traditionnel, s'étaient munies de pique niques et de couvertures afin de profiter confortablement de la soirée.

En première partie, un concert du groupe Mezzanine, duo proposant une musique pop puis la diffusion du film «Chérie, j'ai rétréci les gosses», un grand classique du début des années 90.

La «charavane» du Chat Bleu et le Foodtruck de Mme Louvet assuraient le côté restauration, appétissante et conviviale à souhait pour une soirée passée au « vert ».



À suivre en septembre, un programme riche mettant en valeur le patrimoine vert et ancien d'Harfleur ainsi qu'une soirée consacrée à l'histoire de l'école Germaine Coty (programme détaillé disponible à la Forge et sur le site internet de la Ville)

## En Bref...

*Christine Morel et Dominique Bellenger ont rendu visite aux «Jardins familiaux d'Harfleur»*



*Inauguration des nouveaux locaux de l'association ALPEAIH (place d'armes)*



*Chantier de restauration de la porte de Rouen*

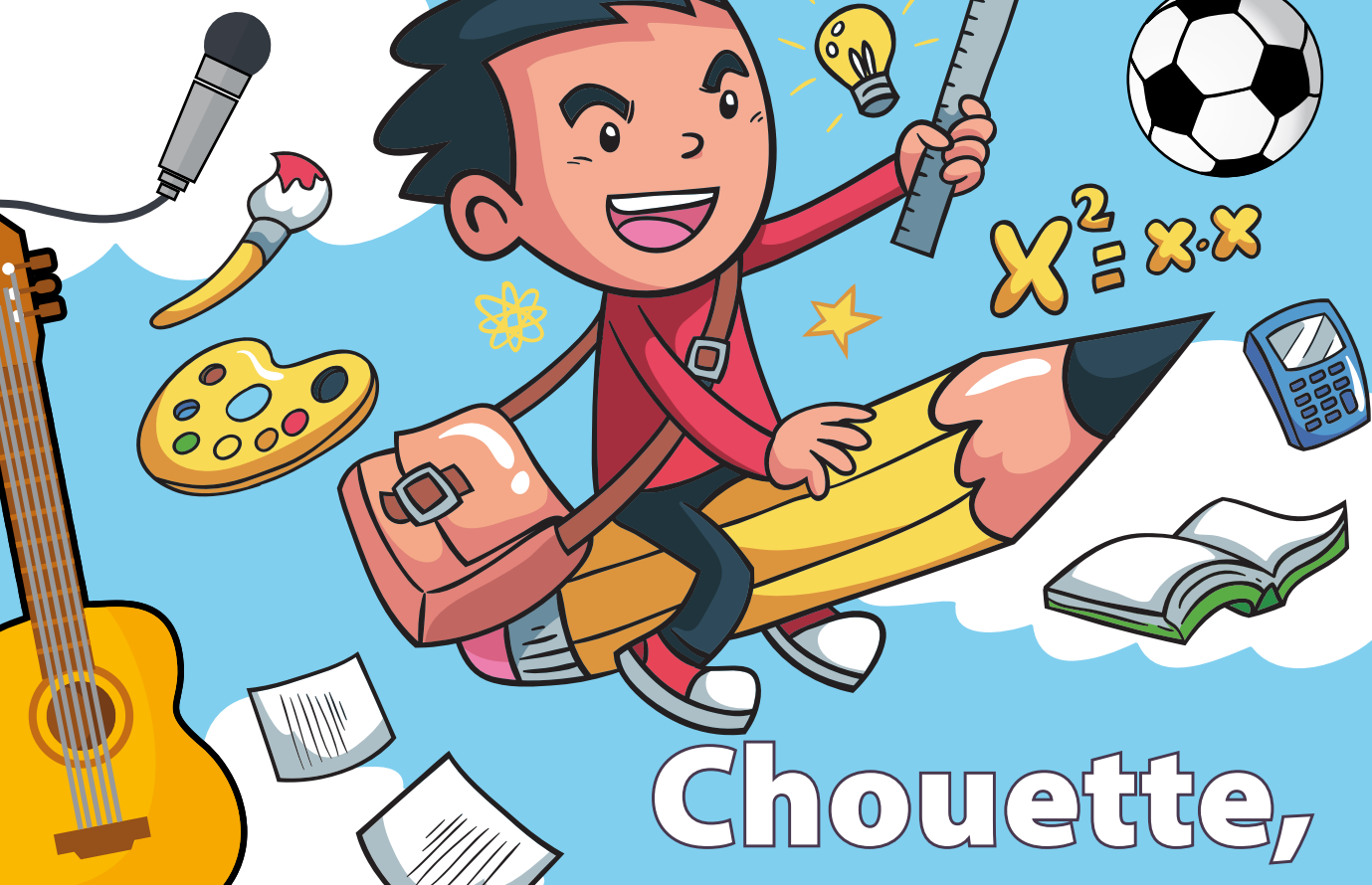


*Madame le Maire et Yoann Lefranc : visite des travaux sur la rue Robert Ancel*



# Dossier

# A



## Chouette,

# c'est la rentrée !

S'organiser ! C'est sans doute le maître mot qui règne dans un grand nombre de familles en ce début de mois de septembre. Entre les « méthodiques » pour qui tout est déjà prêt depuis de nombreuses semaines et les « retardataires » qui s'activent durant les derniers jours à la recherche des dernières fournitures, chacun sera le jour J devant l'école avec quelques serremments au cœur.

Si les familles se préparent à la rentrée scolaire, les services municipaux et les associations harfleuraises, s'activent également,

depuis parfois plusieurs mois, pour que tout soit prêt non seulement le 3 septembre mais aussi toute l'année.

Ce dossier vous présente tout ce qu'il faut savoir pour passer une bonne année scolaire.



**Bonne rentrée à tous !**



# En route !



## Pour une saison 2018/19 réussie, Harfleur s'engage !

C'est une étape incontournable du calendrier... La rentrée scolaire est toujours un peu source d'angoisse, d'excitation mais aussi de nostalgie : celle des vacances pour les plus jeunes et celle du temps qui passe pour les plus anciens. C'est aussi le moment, quelque soit son âge, de démarrer de nouvelles activités, de prendre quelques bonnes résolutions, de retrouver un rythme plus contraint.

Les acteurs de la rentrée dans une ville comme Harfleur, sont multiples. Il y a les acteurs locaux comme les élus, les services municipaux, les entreprises qui réalisent les travaux commandés, les associations qui préparent et organisent les activités de loisirs de l'année... Et les acteurs plus éloignés comme les services de l'État qui décident de l'ouverture ou de la fermeture d'une classe, nomment les enseignants...

## Les activités de loisirs, sportives et culturelles 2018/2019 Qui fait quoi ?



### La ville

#### Oct 2018/ juin 2018 :

Préparation de la nouvelle saison culturelle (choix des thèmes de la saison, recherche des spectacles négociation des contrats d'artiste, élaboration du calendrier...)

#### Mars /mai 2018 :

Établissement du calendrier d'occupation des salles municipales et de la Forge (contact avec chaque association)

#### Avril /mai 2018 :

Organisation de la saison sportive 18/19 : répartition des créneaux sportifs dans les équipements sportifs. Pour cette saison, une difficulté particulière a été la prise en compte la fermeture de la salle René Cance pour un an en raison de la réfection totale avec intégration de toutes les activités sportives à Thorez

#### Juin 2018 :

Recrutement des animateurs des activités de loisirs, réflexion sur les programmes pédagogiques

### Les associations

- Élaboration des programmes d'activités, des cours sportifs...
- Recherche et organisation des bénévoles encadrant les animations
- Élaboration des budgets des activités et recherche des financements
- Demande des salles à la Ville
- Communication sur les activités et inscriptions

### Les activités et les équipements

La Forge ►



Stade Thorez ▲



Salle de sport René Cance ▲  
(fermée / travaux de rénovation)

Salle A. Duquenois ▼



Maison des associations ▲



Centre de loisirs  
Les 2 Rives ►  
Animation été



Ateliers Pôle Famille

▼ Soirée Antillaise



Bibliothèque E. Triolet ▲  
Escape game

# Rentrée



## La semaine scolaire, nouveaux rythmes

A compter de cette année, les élèves harfleurais, comme les enfants de nombreuses villes, reprennent un rythme de quatre jours de classe, avec le mercredi à nouveau libre. Pour autant, les familles qui le souhaitent pourront profiter d'un accueil chaque mercredi des périodes scolaires avec la mise en place d'accueils de loisirs pour les enfants maternelles et élémentaires.

### École Françoise Dolto Horaires décalés

- Temps du matin 8h à 8h40
- Temps de classe 8h45 à 11h45
- Temps du midi de 11h45 à 13h15
- Temps de classe de 13h15 à 16h15
- Temps du soir de 16h15 à 18h

$$X^2 = X \cdot X$$



### Manger, s'amuser, se reposer

La pause du midi est un temps essentiel dans la journée des enfants :

- bien se nourrir pour reprendre des forces,
- découvrir de nouvelles saveurs,
- prendre du temps pour s'amuser et dépenser son énergie afin d'arriver attentif en cours l'après midi, lire un livre, participer à des jeux ou activités,
- se reposer pour les plus petits

### Temps du matin

De bon matin, le temps d'accueil



Temps du matin  
8h à 8h50

des écoles  
Ouvertures des portes  
8h50



Temps de classe  
9h à 12h



Temps de midi  
12h à 13h15



# Des classes

## L'accueil de loisirs du mercredi

La Ville propose un accueil à la carte, sur la base d'une inscription au trimestre. Le temps du mercredi est un moment privilégié pour se faire de nouveaux copains venus d'autres écoles, pour se reposer, pour participer à des ateliers, des visites, des jeux, des moments de découvertes. Cette année, le respect et la préservation de l'environnement seront mis en avant au travers d'animations, de sorties, de jeux collectifs...

Accueil au Centre Française Dolto

5 formules au choix pour s'adapter à chaque organisation familiale

**A**  
La journée complète  
8h à 18h  
[repas inclus obligatoire]

**B**  
Le matin  
8h à 12h

**C**  
Le matin  
et le temps du midi  
8h à 13h50  
[repas inclus]

**D**  
Le temps du midi  
et l'après-midi  
12h à 18h  
[repas inclus]

**E**  
L'après-midi seul  
13h50 à 18h

Temps d'accueil et de départ échelonnés de 8h à 9h15 et à partir de 17h jusqu'à 18h - Concerne les enfants de 3 à 11 ans

## Temps du soir

Après l'école, la Ville a souhaité continuer à proposer un temps d'accueil comprenant d'abord une pause goûter bien nécessaire après une journée de classe, puis des activités ponctuelles ou régulières selon un calendrier au trimestre. Atelier jardinage, préparation d'un carnaval, olympiades, activités manuelles... Mais aussi



# Petit tour...

## Écoles, infos pratiques

### Les écoles harfleuraises

#### Centre ville :

- École Maternelle Germaine Coty  
47 rue Saint Just  
Directrice : Mme Essakhi  
Tél. 02 35 45 42 05
- École Maternelle Françoise Dolto  
rue Carnot  
Directrice : Mme Khamsy  
Tél. 02 35 45 13 57
- École Primaire des Caraques  
rue des Mines  
Directeur : M. Catois  
Tél. 02 35 45 42 44

#### Quartier de Fleurville :

- École de Fleurville  
rue Robert Ancel  
Directrice : Mme Leroux  
Tél. 02 35 45 41 63

#### Quartier de Beaulieu :

- École Maternelle André Gide  
rue Jean Charcot  
Directrice : Mme Vatinel  
Tél. 02 35 45 41 63
- École Primaire André Gide  
rue Jean Charcot  
Directrice : Mme Perot  
Tél. 02 35 45 42 40

#### Collège

- Collège Pablo Picasso  
rue Friedrich Engels  
Principale : Mme Grandserre  
Tél. 02 35 45 44 45

### Les vacances scolaires 2018/2019 de la zone B

#### Vacances de la Toussaint 2018

Du samedi 20 octobre  
au dimanche 4 novembre 2018

#### Vacances de Noël 2018

Du samedi 22 décembre 2018  
au dimanche 6 janvier 2019

#### Vacances d'hiver 2019

Du samedi 9 février  
au dimanche 24 février 2019

#### Vacances de printemps 2019

Du samedi 6 avril  
au lundi 22 avril 2019

#### Pont de l'Ascension 2019 <sup>(1)</sup>

À la fin des cours du mercredi 29 mai  
au dimanche 2 mai 2019

#### Grandes vacances 2019

À partir du samedi 6 juillet 2019

## Les infos à ne pas manquer en cette rentrée !

### Musique

Le CEM et la Ville d'Harfleur vous proposent différents ateliers de groupes et cours d'instruments au sein du Moulin à musique. A partir de 3 ans. Pour votre inscription, la Ville d'Harfleur vous permet de bénéficier d'un chèque musique.

Plus d'info [www.le-cem.com](http://www.le-cem.com)



### Familles, retraités, des ateliers et sorties

Cuisine, déco, santé, soirées découvertes retrouvez tout au animations proposées par le Pôle

### Vacances de la Toussaint

C'est le moment de s'inscrire pour les accueils de loisirs de la Toussaint auprès du Pôle accueil Population ou du Pôle de Beaulieu : du 3 septembre au 29 septembre 2018.



### Pass Jeunes 76

Vous êtes bénéficiaire de l'Allocation de Rentrée Scolaire, alors vous pouvez bénéficier d'une aide de 50 % et jusqu'à 100 € maximum pour l'inscription d'un enfant de 6 à 15 ans à une activité sportive ou culturelle. Renseignements sur le site du Département 76

[www.seinemaritime.fr/](http://www.seinemaritime.fr/) rubrique Pass Jeunes 76

### Sport, il est en

Les clubs proposent de pratiquer ses sports préférés. [www.harfleur.fr](http://www.harfleur.fr)



<sup>(1)</sup> Pont de l'Ascension 2019 : pour 2019, les élèves bénéficient d'un pont de 4 jours. Le jeudi de l'Ascension est férié, et les vendredi et samedi des collèges et lycées des zones A, B et C, les élèves sont donc en congés le mercredi 29 mai 2019 à la fin des cours. Les cours reprennent le lundi 3 juin 2019.



# D'horizon

## «La journée du Vélo»

### Animation famille

Dimanche 7 octobre, 10h /18 h  
place Guy de Maupassant, Beaulieu  
(voir page Actu)

## es pour tous

à thèmes, visites,  
long de l'année les  
e Famille Solidarité.



## Il était une fois...

Toute l'année, un mardi par  
mois, la Bibliothèque vous  
propose «L'Heure du Conte».  
Nouvelle formule séance  
à partir de 16h30 : goûter  
convivial suivi du conte.  
Prochaine date,  
le 25 septembre 2018.

## Les Ritals à la Forge

Rendez-vous pour la  
rentrée culturelle à la  
Forge le 5 octobre avec la  
pièce écrite par François  
Cavanna et jouée par  
Bruno Putzulu (voir page  
Actu)

## core temps de s'inscrire

t associations sportives d'Harfleur vous  
plus de 20 activités sportives différentes à  
ul ou en famille. Listes et détails sur le site

Pour retrouver  
toutes les infos  
et les actus :

**Harfleur.fr**  
le site officiel

medi ne sont pas travaillés. Dans toutes les écoles,  
di 3 juin 2019.

## Ça bouge dans les écoles

Départs en retraite, mutations, voici le carnet des enseignants harfleurais.

Marc Dézert, après une longue carrière comme directeur de l'école Gide primaire était directeur de l'école des Caraques depuis septembre 2016. Avec son départ en retraite, une page se tourne dans les écoles harfleuraises et Christine Morel à tenu, lors de son pôt de départ, le remercie vivement pour son investissement éducatif en lui remettant une médaille d'honneur de la ville. C'est M. Catois qui a pris la direction de l'école des Caraques. Nous lui souhaitons la bienvenue.

**Maternelle F. Dolto :** Départ de Mr Jaure et Mme Claeresboudt, remplacement non connu a ce jour.

**Primaire A. Gide:** Départ de Mme Fercoq, remplacement non connu a ce jour.

**Primaire de Fleurville :** Départ de Mme Cottard, remplacement non connu a ce jour.

Décharge de Mme Leroux remplacée par Mme Frimas.

**Primaire des Caraques :** Départ de Mr Dezert remplacé par Mr Catois.

Départ de Mme Alexandre remplacée par Mme Hauguel

Départ de Mme Legros remplacée par Mme Baudry

## De gros investissements pour les écoles



Cet été deux gros chantiers auront mobilisé les services techniques de la Ville et des entreprises du bâtiment afin de réaliser à la fois l'informatisation des 29 classes primaires de la ville et de rénover les sols de 12 salles de classes. Claire Alain, directrice des services techniques, indique que les 1500 mètres de câblage permettant l'arrivée de la fibre dans chaque classe ont été installés comme prévu et dans les temps.

Le secteur informatique de la ville va à compter de septembre, installer progressivement les ordinateurs dans les classes pour que toutes les classes informatisées soient opérationnelles en cours d'année scolaire. Le coût de ces travaux est de 83 000 € pour 2018. Le remplacement des sols des classes se fait dans le cadre d'un plan pluriannuel de trois ans. Cette année, le montant consacré à cette opération est de 40 000 €.

Les entreprises ayant réalisé ces travaux sont :

Harvre-élec service et MAAD Peinture



## Temps du midi, une restauration au top

Le temps de pause du midi est essentiel pour les enfants. Le service de restauration municipale établit chaque trimestre des menus équilibrés, élaborés en grande partie à partir de produits provenant de producteurs locaux et respectant une agriculture raisonnée. Le temps du midi permet, en complément des animations spécifiques sur l'éducation au goût, de faire découvrir aux enfants de nouvelles saveurs et surtout de répondre de façon équilibrée aux besoins énergétiques indispensables à une bonne croissance.



## Fleurville : la ville côté nature

Après la présentation du quartier de Beaulieu dans le Zoom d'avril, nous poursuivons ce mois-ci, nos dossiers sur les différents quartiers d'Harfleur avec le quartier de Fleurville.

### Carte d'identité

Situé le long de la vallée de la rivière du Saint Laurent, le quartier de Fleurville présente un habitat essentiellement résidentiel. Avec 398 résidences principales, représentant un peu moins de 1000 habitants, Fleurville est composé en grande partie de pavillons construits en majorité entre les années 1930 et 1950. Le quartier compte une quarantaine de logements locatifs sociaux formant deux immeubles bien intégrés au paysage.

Bien desservi par les transports en commun et facilement accessible, l'atout et la caractéristique principale de Fleurville restent la grande zone naturelle que constitue l'Espace Naturel Sensible (ENS) du domaine du Colmoulins, complété par l'ancienne ferme dite Bredfont et du site des Jardins familiaux. Fleurville est ainsi un vrai poumon vert pour toute la ville d'Harfleur : comme un air de campagne à la ville !

### Entreprises et services sont présents dans le quartier



Mais le quartier de Fleurville accueille également une part importante de l'activité économique de la ville notamment autour de la rue Paul Doumer et de la rue de Fleurville avec le village d'entreprises du Rimbaud et des activités de services de santé avec le Centre de soin de suite et de réadaptation du Colmoulins (emplacement de l'ancienne clinique). Proche des commerces de la place Guy de Maupassant ou du centre ville, Fleurville accueille également une moyenne surface alimentaire. Côté services publics, l'école est un lieu emblématique du quartier autour duquel les familles se retrouvent.

Elle regroupe, dans le même bâtiment, 2 classes maternelles et 4 classes primaires qui accueille chaque année environ 120 enfants. Christine Morel indique que « la Municipalité est très attachée au maintien de l'école sur Fleurville. C'est un service essentiel au quartier qui permet de maintenir et d'attirer une population familiale et jeune ». Le square et la salle Albert Duquenoy (salle typique des années 70 du nom du maire d'Harfleur de 1965 à 1977) permettent à chacun de trouver un lieu calme et de détente et à différentes associations de proposer des activités.

### Une vie citoyenne active

C'est un trait marquant de Fleurville ; les habitants savent se retrouver et s'organiser pour faire valoir leur point de vue et animer, à travers différentes associations, la vie du quartier.

La vie associative sur Fleurville est en effet riche et diversifiée. L'Amicale laïque de Fleurville propose animations et activités autour de l'école, en complément des actions des parents d'élèves. Les jardins familiaux permettent aux habitants à la main verte de cultiver fleurs et légumes dans le cadre exceptionnel des anciens jardins du château du Colmoulins. C'est un vrai lieu de balade à faire et à découvrir en famille. L'association Les petits doigts propose des activités de broderie et expose une fois par an ses travaux à la Forge.

Chaque semaine, à partir de septembre, Ombres et Lumières (peinture), Ensemble pour chanter (chant, chorale), Les petits doigts d'Harfleur (broderie), l'ASHB Gym (gym d'entretien et Hand-Fit) et l'Amicale laïque occuperont la salle Duquenoy pour proposer leurs activités.

### Les Chimères

Fleurville accueille également depuis quelques années, l'atelier des Chimères, 12 rue Paul Doumer, animé par le plasticien Hervé Delamare. Différents ateliers de dessin, peinture ou sculpture sont proposés à des publics enfants, adultes ou mixtes. Pour cette rentrée la reprise des ateliers aura lieu le mardi 25 septembre et il reste encore quelques places disponibles. Plus de renseignements sur le site « atelier.chimeres.free.fr ».



# Un peu d'histoire...

## Harfleurville

Créé en 1935 en même temps que celui de Beaulieu par les géomètres Hérouard et Duchemin, le lotissement de Harfleurville - aujourd'hui Fleurville, comprenait à l'origine 137 lots. Le règlement imposait une hauteur de 2 étages au maximum, y compris les combles, mais laissait le style libre et autorisait les maisons jumelées. Le lotissement Baticoop est créé dans la décennie 1950.



Situé en contrebas de la voie ferrée, dominant la vallée de Saint Laurent, il comprend quelques 80 parcelles avec jardin en terrasses, garnies de maisons à structure de béton armé.

## La ferme Bredent

En 1920, Eugène Bredent s'installe à Harfleur sur les terres de la ferme du Colmoulins. En 1933, il se marie à Joséphine Marthe Delaunay, et reconnaît ses deux filles Marthe, née en 1918, et Fernande, née en 1920. Durant cette décennie prospère, il met au point une production de lait de qualité qu'il conserve au frais grâce à un ingénieux système de réserve d'eau de source. Les mères de famille viennent à la ferme faire peser leurs bébés, tandis qu'Eugène, s'improvisant pédiatre, prodigue ses conseils pour une meilleure santé des nourrissons. En 1945, la ferme sert de base de rassemblement des troupes alliées avant leur rembarquement en Amérique. La ferme est en activité jusqu'au décès d'Eugène en 1963 et celui de Marthe en 1968. L'exploitation est privée d'homme, les filles ne s'étant pas mariées. Après la mort de Marthe en 1999, la Ville achète le domaine, et restaure l'étable. En 2011, après la disparition de Fernande, la dernière survivante, les autres bâtiments, très endommagés, sont démolis. Le petit matériel agricole, comme l'outillage à main, et le mobilier de la maison d'habitation ont pu être partiellement sauvés. Ils sont exposés depuis juin 2017 au musée du Prieuré.



## Le domaine du Colmoulins

Sur le fief de Colmoulins ou Courmoulins, attesté en 1408 relevant de Graille, Stanislas Pierre Foäche, armateur au Havre, fait édifier en 1787 son château par Pierre-Adrien Paris, architecte de Louis XVI. Situé en limite sud de la commune de Montivilliers, l'édifice domine de son coteau les vallées de la Lézarde et du Saint Laurent et les terres de la ferme du domaine. C'est une superbe demeure comprenant de multiples salons décorés de bois des Indes, des terrasses, des façades ornées de sculptures, et une orangerie. Un ingénieux système permet de récupérer l'eau de pluie dans une citerne dans la cour, puis de la pomper jusque dans les combles dans un réservoir d'où elle est redistribuée dans les étages par gravité.

En 1814, le domaine est vendu à Grenier d'Ernemont, qui le cède en 1836 à Just Viel, futur maire du Havre.

A son décès en 1864, les héritiers de Just Viel partagent le domaine et vendent les bâtiments agricoles et les terres situées à l'est. Cet ensemble est racheté en 1895 par Georges Ancel, petit fils du maire du Havre Jules Ancel, qui y fait construire un grand logis, bientôt agrémenté au début du XXème siècle d'une aile sur le côté droit. C'est alors que naît le Petit Colmoulins. En 1961, lors de la transformation de l'ensemble en clinique obstétricale, une deuxième aile de grandes dimensions est élevée sur le flan gauche. Fin 2014, la clinique rouvre ses portes en tant qu'établissement de soins de suites et de réadaptation. A l'ouest de l'établissement de santé subsiste le manoir construit au XVIIIème siècle dans le même style que celui du grand Harquebosc avec son imposant pan de bois à grille.



L'autre partie du domaine, appelée alors Grand Colmoulins, est cédée en 1870 par les héritiers de Just Viel à la famille Savalle, puis à Robet Lieury qui détient le château jusqu'en 1940, où il est occupé par l'armée allemande. Désertée à partir de 1945, la bâtisse est livrée au pillage jusqu'en 1970 où l'ensemble est démolit.

Aujourd'hui ne subsistent que les jardins et pièces d'eau aménagées en jardins familiaux depuis 1984. On peut encore y voir les ruines du colombier, symbole de la puissance déchue du châtelain d'antan.

## Où mange t-on ce midi ?

Harfleur, de par sa situation géographique, est bien desservie par les axes routiers, proche de la zone industrielle, il est très simple d'y venir déjeuner. La ville propose de nombreuses possibilités de restauration, adaptées à tous les publics et à tous les budgets. On y compte en effet pas moins de 5 boulangeries, 4 établissements de restauration rapide et 6 restaurants ! Ces derniers sont répartis aux 4 coins d'Harfleur. Que ce soit sur place ou à emporter, il est possible de profiter du très agréable cadre bucolique de la ville. On peut ainsi, par exemple, déjeuner dans le parc de l'Hôtel de Ville ou au bord des quais de la Lézarde. Les différents restaurants offrent également des cadres agréables avec la possibilité, aux beaux jours, de manger en terrasse.

### Restauration rapide et/ou à emporter :

**Boulangerie Au Bon Pain**, 4 rue Jehan de Grouchy  
ouvert du lundi au dimanche, fermée le jeudi.

**Maison Guérault**, avec ses 2 boulangeries  
51 rue de la République - 29 Place Guy de Maupassant  
ouvert du lundi au dimanche, fermé le samedi.

**Boulangerie des 104**, 6 rue des 104  
ouvert du mardi au dimanche.

**Boulangerie Pietrzak**, 9 place Guy de Maupassant  
ouvert du mardi au dimanche.

Les 5 boulangeries d'Harfleur vous proposent différentes formules avec sandwiches, tartines ou autres + un dessert et une boisson mais également des burgers, quiches, tartes... Un moyen de se restaurer à petit prix avec des produits faits maison !

**Snack del Mondo** (Place V Hugo) : sandwiches, galettes, panini, kebab, burgers sur place, à emporter ou livraison

**Le Fakir** (rue Arthur Fleury) : Kebab / restauration rapide sur place ou à emporter.

**L'Ottoman** (rue Jehan de Grouchy) : Kebab / restauration rapide sur place ou à emporter.

**Le Galata** (Av Charles de Gaulle) : fast food / kebab sur place ou à emporter.

### Restaurants :

**Les Calètes** (31/33 rue de la République) : Cuisine traditionnelle. Le midi la formule plat/café (à 9,90€) permet de se restaurer tout en profitant du service à table et d'un cadre agréable. Vous pouvez aussi trouver à la carte un choix de pizzas.  
Ouvert du lundi au vendredi (11h30/14h30 - 18h30/22h)

**La Cantine** (Place V Hugo) : Cuisine variée et faite maison, avec des produits frais issus des circuits courts. La formule complète (renouvelée tous les jours) comprend de l'entrée au dessert avec une boisson ou un café, pour 14€.  
Ouvert le midi du mardi au vendredi

**Le Quai** (Zac des Courtines) : Carte variée type brasserie/grill. On y retrouve les incontournables tartare charolais, entrecôte frites, pièces du boucher ainsi que des burgers variés. Une formule buffet à volonté permet aussi de déjeuner dans un temps restreint.  
Ouvert tous les jours midi et soir.

**Brasserie Alsacienne** (Place d'Armes) : Plats cuisinés mais aussi quiche, croque-monsieur, sandwiches... confectionnés à la demande. Les clients peuvent donc à tout petit prix (4,30€ pour une croque-salade) profiter d'un service à table.

*Service du lundi au vendredi midi (jusque 14h).*

**Pizzeria Del Mondo** (Place V. Hugo) : La cuisine italienne est à l'honneur avec à la carte pizzas, pâtes et plats italiens.

*Ouvert du mardi au dimanche, midi et soir et assure également vente à emporter et livraison.*

**Buffalo Grill** (ZAC des 2 Rivières) : Spécialité de viandes grillées. L'accueil réservé aux enfants (menu spécial, jeux de découvertes au dos de la carte et salle de jeux) en fait également un restaurant familial.

*Ouvert tous les jours midi et soir.*

### Mais aussi...

#### Événements d'entreprises ou familiaux ?

**Pierre Hébert**, avec plus de trente années d'expérience propose son savoir-faire pour les réceptions et événements dans le magnifique cadre de **l'Hostellerie du Prieuré**, au 52 rue de la République.

La cuisine faite maison et les produits de grande qualité (poissons issus de la pêche locale, légumes achetés chez les primeurs d'Harfleur) assureront un service qui répondra à vos exigences.

**La Table du Pradon** : le restaurant gastronomique de L'E.S.A.T de l'Estuaire (Établissement et Service d'Aide à la personne par le Travail)

L'association l'ALPEAIH, présente Place d'Armes à Harfleur, est gestionnaire du SAVS les Caraques, du SAMSAH Les Caraques et de l'ESAT de l'Estuaire.

L'ESAT est une structure médicosociale dont la mission est de permettre à des personnes en situation de handicap, d'accéder à une activité professionnelle.

Ainsi, au restaurant de l'ESAT (qui a obtenu le label Tourisme et Handicap), 15 travailleurs encadrés de moniteurs d'ateliers proposent chaque midi (du lundi au vendredi) des menus gastronomiques cuisinés avec des produits frais allant de 15 à 20€ (il est conseillé de réserver). 33 ter rue Maurice Thorez à Gonfreville-l'Orcher  
Tel : 02 35 49 65 65.



## « Faiseux » et imaginatifs

Début août, Christine Morel a visité l'atelier de l'association harfleuraise des Faiseux de copeaux afin de voir l'avancée des travaux de réfection menés par les bénévoles, sur les fenêtres du local mis à disposition par la Ville. Ces fenêtres méritaient en effet, une réfection et l'animateur de l'association, Robert Trupchaux, a proposé de réaliser les travaux nécessaires, la Ville fournissant les matériaux de base.

Pour C. Morel « c'est une très bonne collaboration, car cela permet de réaliser de petits travaux en profitant de la compétence des membres de l'association et à un coût moindre ». Mme le Maire a indiqué qu'elle souhaitait développer ce type de partenariat, comme c'est déjà le cas avec l'association des Jardins familiaux.

Les Faiseux de copeaux, c'est plus de dix bénévoles qui réalisent, depuis 2008, de petits objets en bois, souvent sur le thème médiéval (épées, boucliers...) et dont la vente leur permet de s'équiper en machines à bois.

L'association a aussi réalisé au fil du temps des pièces



emblématiques, comme le grand cheval à bascule présenté à Harfleur notamment lors de la Fête de la Scie ou les grandes lettres en bois, « Joyeuses Fêtes » qui font partie du décor installé à la Brèque pour les fêtes de fin d'année.

Les « Faiseux » ont encore plein de projets en tête que vous pourrez retrouver sur un des prochains stands qu'ils animeront.

## Place au vélo à Harfleur !

La Ville d'Harfleur et l'association Roue Libre organisent le dimanche 7 octobre, Place Guy de Maupassant à Beaulieu une journée entièrement dédiée au vélo.

L'association a été créée en 2013 de l'envie d'offrir un lieu d'échanges, d'entraide et de ressources orienté sur le vélo.

La Roue Libre propose à tous les cyclistes quotidiens, occasionnels, ou futurs, des ateliers de réparations et d'auto-réparations pour entretenir leur vélo, une vélo-école pour apprendre ou ré-apprendre la pratique du vélo en milieu urbain et cela quel que soit son âge.

Un café cyclo-culturel pour favoriser les échanges et partager des moments de convivialité. Œuvrant à la promotion du vélo et de tous ses usages sur le Havre et son agglomération, la Roue Libre fait partie de la FUB (Fédération française des Usagers de la Bicyclette) et de L'Heureux Cyclage (réseau des Ateliers vélo participatifs et solidaires).

### Au programme de la journée :

#### Dimanche matin (sur inscription) :

**Sortie familiale à vélo** (voies pistes cyclables – sortie encadrée par la Ville et l'association Roue Libre).  
Rendez-vous place Guy de Maupassant à 10h  
Au retour, vers 11h30, un rafraîchissement sera offert à tous les participants.

(Bulletin d'inscription disponible dès le 7 septembre sur le site internet de la Ville et dans tous les points d'accueil)

#### A partir de 14h : stands et animations (gratuit)

- Marquage bicycode
- parcours vélo-école (agilité – maniement du vélo)



- stand mécanique
- atelier smoothie avec le vélo mixer
- exposition de vieux vélos
- les vélos humoristiques (à partir de 6 ans) : grands Bi, monocycle, biclowns, mini-vélo, vélos Kangourou...
- Concours « du plus beau vélo décoré », organisé pour les enfants de 3 à 10 ans, avec des cadeaux à gagner !!!!
- Des bulletins d'inscriptions seront distribués aux enfants après la rentrée scolaire.

Le programme complet sera à retrouver dès le 7 septembre sur le site de la Ville d'Harfleur : [www.harfleur.fr](http://www.harfleur.fr)

## En Bref...

L'académie internationale de recherches marquera son 25ème anniversaire le lundi 8 octobre prochain, à Harfleur, Maison des Associations, rue Friedrich Engels, à 11h.

Séance privée le matin. Tous les élus locaux sont invités. Brèves allocutions suivies d'un vin d'Honneur, en présence de six académiciens.

Séance publique l'après midi. 15h. Conférence de notre académicien local Jacques Rollet sur « Un précurseur Normand, Alexis de Tocqueville », suivie d'une conférence du Secrétaire Perpétuel qui évoquera le 700ème anniversaire de l'instauration, en 1319, de notre Loi Salique dite Inique par les Anglais.



## Journées Européennes du Patrimoine

**Samedi 15 et dimanche 16 septembre**  
Visites, expositions et animations

La 35<sup>ème</sup> édition des Journées européennes du patrimoine vous donne l'occasion de découvrir les lieux emblématiques harfleurais d'hier, d'aujourd'hui et de demain grâce à des visites, des expositions et même une balade théâtralisée !

Programme détaillé en page 24 et sur le site internet de la ville

## Nuit du tourisme

Le Havre  
métropole maritime



**Samedi 29 septembre**

Plongez dans l'Histoire de l'école Germaine Coty mais aussi des institutrices, des instituteurs et des écoliers qui ont fréquenté l'école depuis toujours !

Remontez le temps, et vous voilà au beau milieu du XX<sup>ème</sup> siècle. Aujourd'hui, c'est la rentrée scolaire ! Deux personnages hauts en couleurs vous accueillent : elles ne manquent pas d'humour, de franchise et même de toupet !

Le temps d'une visite, elles vous emmènent découvrir le quotidien des enfants en classe, à la cantine, dans la cour alors même que l'époque prônait la consommation de vin à la cantine, le verre de lait au goûter, les chaussures à semelles de bois, le port du bonnet d'âne et la distribution de bons points !

La visite révélera alors les décalages et les différences qui existent entre aujourd'hui et jadis.



Par l'association Touches d'histoire  
4 séances de 30 min  
19h - 19h45 - 20h30 - 21h15  
Gratuit, inscription conseillée

## Balade contée



Une déambulation contée  
animée par le Piano à  
pouces Théâtre

Une visite animée sur les pas d'une «rebouteuse» plus vraie que nature. Histoires de plantes, de traditions, de superstitions et de légendes normandes au grès des chemins.

RDV ferme du Colmoulin  
rue Paul Doumer- Harfleur  
Dimanche 23 septembre  
14h30

Infos et réservations : [www.seinemaritime.fr/ens](http://www.seinemaritime.fr/ens)

## Lancement de la saison culturelle 2018-19

### 2 soirées exceptionnelles à La Forge !

**Vendredi 5 octobre**

18h : **inauguration officielle par Mme Le Maire**, autour de l'oeuvre de François CAVANNA, écrivain journaliste (expo, hommage...).

20h30 : « **LES RITALS** » - Théâtre

Adaptation du roman de François Cavanna, célèbre grande gueule animant «Charlie Hebdo» en 1978 lors de la sortie du livre. Il y racontait ses souvenirs d'enfance avec une verve qui lui ressemblait, entre pittoresques rigolard et infinie tendresse.

Connu du public pour avoir tourné pour Bertrand Tavernier, Bruno Putzulu, et Grégory DalTin à l'accordéon, viennent donner leur adaptation du texte.

Tarif : de 6€ à 15,50€



**Samedi 6 octobre**

De 14h à 17h

**KID & POTE**

*Café nomade pour enfants et parents, où l'on peut boire et manger tout en pratiquant des activités*



Les lancements de saisons, ce n'est pas que pour les grands ! Alors quoi de mieux que «Kid&Pote», LE café nomade havrais, pour la famille !

Durant tout l'après-midi : animations, jeux qui feront un petit clin d'oeil à quelques unes des dates jeunes qui auront lieu à La Forge, ateliers d'arts plastiques, jeux de société, jeux libres, chants en famille...

Goûter musical avec les invitées d'honneur Julien et Claire, sous forme de quiz musical de chansons d'enfants pour finir la journée en musique!

Entrée Gratuite – réservation conseillée  
Tout public



## Programme des animations retraités

### Mercredi 12 septembre :

**Repas anniversaire sur le thème : « Le faux mariage »**  
12h sur inscription à la résidence avant le 04/09

### Vendredi 14 septembre :

**Soirée jeux à la résidence**  
20h à la résidence

### Mercredi 19 septembre :

**Après midi récréatif** avec l'association Clin d'Oeil  
3 scénettes de Sacha Guitry  
15h à la résidence

### Mardi 25 septembre :

**Dictée** : 14h30 à la résidence

### À venir prochainement

#### Jeudi 4 Octobre :

**Réunion de concertation**  
15h à la Maison des Associations

#### Du mardi 16 au mardi 23 octobre :

**Semaine bleue**

#### Vendredi 19 Octobre

**Thé dansant** à la Forge avec Régis Suez à 14h

#### Mardi 23 Octobre de 9h30 à 16h30 :

**Journée « Bien être bien vieillir »**

*Un calendrier mensuel des animations retraités est disponible à l'accueil de la résidence.  
Pour plus de renseignements, contacter le service retraités de la ville au 02 35 45 34 08.*

## Le Pass Jeunes 76

Une aide financière accordée par le Département, sous certaines conditions, pour alléger le coût de la pratique sportive, culturelle et artistique des jeunes



### Qui est concerné ?

- Les personnes résidant en Seine-Maritime
- les enfants nés entre le 16 septembre 2002 et 31 décembre 2012
- Les bénéficiaires de l'Allocation de Rentrée Scolaire (ARS) 2018 ou de l'Allocation d'Éducation de l'Enfant Handicapé (AEEH), en cours de validité et au nom de l'enfant concerné par la demande « Pass Jeunes 76 », versée par la Caisse d'Allocation Familiale ou tout autre organisme habilité (EDF, MSA)
- En inscrivant votre enfant dans une structure sportive (affiliée à une fédération sportive agréée par le Ministère en charge des Sports) et ou dans une structure culturelle référencée par le Département

### Combien ?

- Le Pass Jeunes 76, c'est une prise en charge de 50 % du montant de l'inscription annuelle, pour les structures sportives (licence + adhésion + cours) et pour les structures culturelles (cotisation annuelle). La pratique d'une activité sportive et d'une activité culturelle simultanément est possible. Le montant de l'aide ne peut excéder 60€ pour la 1ère inscription choisie et 40 € pour la 2e soit une aide maximale de 100 € par an et par enfant pour une pratique sportive et artistique

### Comment ?

- Il suffit de s'inscrire directement sur le portail du Département [www.seinemaritime.fr/teleservices76](http://www.seinemaritime.fr/teleservices76) à compter du 1er octobre 2018 ou si vous le souhaitez, votre structure sportive et/ou culturelle peut éventuellement saisir la demande à votre place. Dans tous les cas vous devrez impérativement remettre à la structure la photocopie de votre attestation ARS ou AEEH

#### • Date d'inscription :

Demandes formulées par la famille : 1er octobre 2018 au 30 mars 2019

Structures sportives, culturelles et artistiques : 1er octobre 2018 au 15 avril 2019

L'aide est alors versée aux structures, qui appliquent la réduction au moment de l'inscription.

**Renseignements : 02 35 52 64 28 ou [passjeunes76@seinemaritime.fr](mailto:passjeunes76@seinemaritime.fr)**



# Carnet

## Naissances :

09/07/18 WADE Djailéyann  
19/07/18 MARTIN Milan  
22/07/18 COISY Clara  
22/07/18 COISY Léana  
30/07/18 LE MILLER Elena

## Décès :

15/06/18 COLLETTE Gérard  
18/06/18 ANSQUER Roberte  
22/06/18 LEFEBVRE Jean-Luc  
22/06/18 ROMAIN Yvon  
01/07/18 RAFFY Jean-Pierre  
08/07/18 SZELA Julian  
16/07/18 RAFFY Huguette  
29/07/18 GENET Gérard

## Mariages :

30/06/18  
GAUDIN Stanislas et BENARD Léa  
30/06/18  
QUIDBEUF David et BELLIOU Rebecca  
07/07/18  
LAVICE Kenny et BOUYER Ninon  
07/07/18  
SAUTREUIL Christophe et LE GUEN Karine  
21/07/18  
MALANDAIN Marco et DAUTRIAUX Marie-Antoinette  
04/08/18  
BRIOLET Julien et LE QUELLEC Vanessa  
04/08/18  
ETIENNE Vincent et DUPONT Gwendoline  
04/08/18  
LERICHE Anthony et FONTAINE Laura

## Hommage

### Louise Leclerc, une femme et une militante engagée pour sa ville

Louise LECLERC s'est éteinte discrètement à l'EHPAD d'Yvetot, qu'elle avait choisi d'intégrer après son séjour de plusieurs années à la Résidence des 104 à Harfleur.

Elle fit partie de cette première équipe, conduite par Albert DUQUENOY, qui permit à la ville d'Harfleur, pour la première fois de son histoire, de se doter d'une municipalité de gauche à direction communiste. Durant trois mandats successifs, (de 1965 à 1983) elle assura avec une remarquable efficacité les fonctions d'adjointe aux affaires sociales. Elle porta notamment durant toutes ces années une attention particulière à la protection sociale et au suivi des activités consacrées au 3ème âge. Elle avait contribué fortement à l'installation et au développement de la Résidence des 104, associant ses efforts à ceux de René LUCAS alors premier adjoint au maire.

Outre son implication au Centre Communal d'Action Sociale, elle suivit aussi avec la même détermination les activités de l'association des Femmes Solidaires dont elle était évidemment adhérente et une des principales animatrices.

Gérard Eude, Maire de 1977 à 2003, François Guégan, Maire de 2003 à 2015 et Christine Morel, Maire depuis octobre 2015 se sont associés pour rendre à celle qui fût la première femme adjointe au maire d'Harfleur un vibrant et touchant hommage : « Nous lui témoignons toute notre reconnaissance, en adressant également nos condoléances les plus sincères à sa famille et ses proches. »

### Yvon Birster, adjoint à la culture 1977 - 1983

Gérard Eude a bien connu Yvon Birster qui a été son adjoint à la culture. « La disparition d'Yvon Birster tourne une nouvelle page de notre histoire locale. Yvon a incontestablement marqué son passage dans notre équipe municipale. Il avait su partager ses passions et son érudition par une écoute attentive et une volonté tenace d'impliquer toutes celles et tous ceux qui souhaitaient mettre en valeur les richesses historiques et patrimoniales de notre ville. Le musée du Prieuré et toute l'équipe de l'association des Amis du musée ont évidemment bénéficié de tous ses efforts et de sa constance. Son œuvre littéraire et théâtrale témoigne aussi de cet engagement viscéral pour la Culture. Nous ne pouvons que dire merci à celui qui a tant donné. »

La Municipalité a rendu hommage à Yvon Birster pour son engagement municipal et a présenté toutes ses condoléances à sa famille et ses nombreux amis.



L'équipe municipale élue en mars 1977 avec Gérard Eude, Louise Leclerc et Yvon Birster

1972  
Louise Leclerc aux côtés d'Albert Duquenois, Maire d'Harfleur





## La Poste :

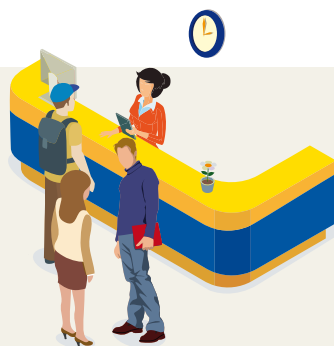
### Nouveaux horaires

Les services de la Poste informent qu'à partir du 1er octobre les horaires du bureau situé Place d'Armes seront les suivants :

**Lundi : 10h-12h / 14h-17h**

**Du mardi au vendredi : 9h-12h / 14h-17h**

**Samedi : 9h-12h**



## Les élus à vos côtés

Vous souhaitez rencontrer un élu municipal ?

Pour prendre rendez-vous avec Madame le Maire ou un adjoint, contactez :

le cabinet du maire  
au 02 35 13 30 10

ou mail :  
cabinet@harfleur.fr

## Des mares

### pour préserver notre éco-système

Depuis 2015, le Syndicat Mixte des Bassins Versants Pointe de Caux Etretat (SMBV) a réhabilité et créé plus de 25 mares. Cet automne, des travaux vont être réalisés par des entreprises locales sur 15 mares. L'objectif est de leur redonner vie et notamment un rôle tampon afin de stocker temporairement de l'eau en période de fortes pluies.



Pour tous renseignements, vous pouvez contacter Estelle VAUDRY, animatrice mare au SMBV - 02 35 55 06 95

## La CODAH recherche des informations historiques concernant les rivières



Appel aux personnes qui auraient des documents anciens et des souvenirs concernant les rivières, les sources et leurs usages.

Pour compléter des études et développer des projets pédagogiques, la CODAH recherche des documents historiques, des photos, des plans anciens et des témoignages concernant la connaissance des rivières et des sources, des moulins et des activités anciennes dans les vallées.

N'hésitez pas à nous contacter si vous souhaitez témoigner ou nous transmettre vos informations par e-mail à [communication@codah.fr](mailto:communication@codah.fr)

Merci pour votre contribution !

## Pharmacies

Dans la journée, appelez votre pharmacien habituel.

**Pharmacie Delplanque**  
35 rue de la République  
02 35 45 40 39

**Pharmacie de la place d'Armes**  
26 rue Jehan de Grouchy  
02 35 45 77 09

**Pharmacie Debris - Fievet**  
33 pl. Guy de Maupassant  
02 35 45 43 29

**Après 20h, appelez le 3237**

## Urgences

**Tél. prioritairement**  
**15 : SAMU**  
**17 : Police nationale**  
**18 : Pompiers**  
**114 : Secours personnes sourdes et malentendantes (sms/fax)**  
**112 : Urgence depuis un portable**

Si non, téléphonez au  
**02 35 13 30 00**  
un répondeur vous donnera le numéro de téléphone de l'astreinte technique de la ville

## Info Lia

Pour tout connaître des horaires et lignes de bus et tramway :

<http://www.transports-lia.fr> ou sur smartphone « LiA les lignes de l'agglomération »

## Allo CODAH ?

**Gestion des déchets, transports scolaires, les risques majeurs ?**

pour toutes questions sur la CODAH, un seul numéro : 02 35 22 25 25

Rendez-vous sur [www.agglo-lehavre.fr](http://www.agglo-lehavre.fr)

## Du nouveau pour vos déplacements, le réseau LiA évolue

Depuis le 3 septembre, le réseau LiA vous propose de nouveaux services et des modifications de certaines lignes de bus dont la ligne 2. Revue de détails de ces améliorations.

### Pourquoi un nouveau réseau ?

Les objectifs de la Codah et de LiA à travers cette évolution du réseau sont d'optimiser vos temps de parcours, de vous apporter plus de confort et plus de fréquence, de faciliter les déplacements professionnels et d'offrir des transports 24h/24h et 7 jours sur 7.

### Evolution et création de lignes La Ligne 2



C'est la ligne principale qui, avec la LER, relie Harfleur au centre ville du Havre.

Le terminus de la **Ligne 2** est désormais « HARFLEUR Pl. d'Armes » et permet de garantir plus de fréquence et une meilleure régularité de passage. La desserte de Gronfreville-l'Orcher est assurée par la nouvelle **Ligne 22**.

- La **Ligne 2** propose désormais une offre de service similaire au tramway en journée avec un bus toutes les 8 minutes et une circulation de 5h à 0h30 en semaine.
- Des aménagements de voirie vont avoir lieu pour améliorer le confort d'attente aux arrêts et la fluidité de circulation de la ligne.

La nouvelle **Ligne 22** reprend l'itinéraire de la **Ligne 2**, entre HARFLEUR « Pl. d'Armes » et Gonfreville-l'Orcher « Parc de l'Estuaire » avec un passage toutes les 15 minutes. Cette nouvelle ligne est en direction de la gare du Havre. Enfin, suite à l'aménagement du quai Southampton, l'arrêt terminus « Perrey » est déplacé et renommé « Grand Quai ».

### Les Lignes 7 et 17

La **Ligne 7** est divisée en deux lignes : la 7 relie le MuMa à Caucriauville et la nouvelle **Ligne 17** relie Caucriauville au Parc de l'Estuaire à Gonfreville l'Orcher en passant par le centre ville et Fleurville. La correspondance avec la **Ligne 10** à l'arrêt « Friedrich Engels » est toujours possible.

**Ligne 17** : Un bus toutes les 15 mn (en journée et en semaine) de 5h30 à 21h30 du lundi au samedi et de 7h00 à 21h30 le dimanche et les jours fériés



### La ligne 12 Montivilliers - Harfleur - Gainneville

Son itinéraire est simplifié dans le passage d'Harfleur avec un passage direct par la RD 6015 et non plus par la rue Maréchal de Lattre de Tassigny qui reste desservie par l'arrêt « La Forge » rue Chopin.

Un bus toute les 60 mn (en journée et en semaine) de 6h30 à 19h30 du lundi au samedi et de 7h30 à 19h00 le dimanche et les jours fériés.

### FlexiLiA, pour aller sur la Zone industrielle

Ce nouveau service regroupe quatre lignes qui desservent l'ensemble des entreprises de la Z.I.P. jusqu'au pont de Normandie, du lundi au vendredi de 6h30 à 10h et de 15h à 19h30, toutes les 15 à 20 minutes. Ces quatre lignes desservent tous les arrêts entre la gare du Havre et la Place d'Armes pour les **Lignes 5A et 5B** ou entre la gare du Havre et les Neiges pour les **Lignes 8A et 8B**.

Une fois sur la ZIP ces lignes deviennent flexibles et desserviront les entreprises en fonction des arrêts demandés par la voyageurs.

Depuis la place d'Armes avec les lignes 5A et B sont desservies les entreprises de la ZIP 4000 à 5000.

### LiA, service de nuit

Depuis le 1<sup>er</sup> juin, **LiA de nuit** fonctionne toutes les nuits sur réservation de 0h30 à 5h en semaine et jusqu'à 6h15 le dimanche. La réservation se fait sur le site LiA entre 24h et 30 mn à l'avance.

**Fiches horaires détaillées, plans de lignes, rendez-vous sur : <http://www.transports-lia.fr/> ou utilisez l'application « LiA les lignes de l'agglô »**



### Groupe communiste et républicain

Trains annulés ou retardés à cause d'une panne géante d'alimentation électrique, ligne de métro qui s'arrête et d'autres qui restent bondées, hôpitaux et urgences médicales à la limite de la rupture, manque de dizaines de milliers de places à l'université, collectivités locales asphyxiées.... Voici où nous mènent peu à peu des choix qui privilégient l'impitoyable loi de l'argent, déshumanisant nos services publics et négligeant les investissements indispensables.

Les services publics devraient être les artères qui irriguent le pays, relient les êtres humains, les villes. Ils devraient redevenir des outils de l'égalité sociale, en tenant compte des territoires, de l'environnement et des êtres humains.

Or actuellement pour de grandes infrastructures publiques, comme les transports, la santé ou l'énergie,

les politiques les laissent mourir à petit feu. Au lieu de rechercher avec les entreprises publiques intéressées des voies émancipatrices à l'implacable loi de l'argent, les politiques mises en œuvres, poussent aux privatisations.

C'est une spirale infernale qui nourrit les ogres de la finance au détriment de la qualité des services et des emplois.

Que l'état cesse de nous répéter qu'il n'y a pas d'argent pour les services publiques, la suppression de l'impôt sur la fortune a fait perdre au pays 3 milliards d'euros.

Pour notre groupe, cette politique n'est pas acceptable, nous voyons jours après jours, la situation se dégrader en défaveur des Harfleurais.

**Yoann Lefranc**  
Président du groupe

## Groupes d'opposition

### Union des élus indépendants

#### Démissions en cascade au conseil municipal !

Septembre clôture une année politique inquiétante à Harfleur. Elle fut marquée par une nouvelle inspection de la cour des comptes et des conclusions alarmantes. Elle se termine par la démission de trois élus de la majorité communiste. Ont-ils été découragés par la gestion de la commune comme le sont certains agents municipaux (qui cherchent du travail ailleurs) ou comme le sont certains Harfleurais (qui souhaitent quitter la ville) ?

La majorité, elle, reste silencieuse face à la défection de ses troupes. Toutefois, Mme le Maire n'a pas manqué de réagir avec force et énergie pour dire NON à notre demande d'information sur le détail et les montants des sommes perçus par les élus(e)s de la majorité dans le cadre de leur mandat. Une question tout à fait légitime

et pourtant, la majorité considère que les citoyens n'ont pas à savoir ce que perçoivent leurs élus.

Pourquoi tant de réticences ? Un fait certain : en démocratie les représentants du peuple se doivent de rendre compte de l'utilisation des deniers de l'état, surtout lorsque cela les concerne.

Depuis plusieurs années les élus du groupe FN/RN ne viennent plus au conseil municipal, trahissant ainsi le vote de leurs électeurs. Et voilà que maintenant les bans de la majorité sont traversés par une crise de confiance avec des démissions en série. Quant à nous, c'est avec constance et sérieux que nous continuerons à interpeller les élus majoritaires sur les sujets qui fâchent.

**Nacéra Vieublé**  
Présidente du groupe

### «Harfleur, bleu marine»

La Tribune du groupe «Harfleur, bleu marine» ne nous est pas parvenue ce mois-ci.

# A vos Agendas !

## Associations

### Bric à brac du Secours Populaire

Les 18 et 19 septembre - 9h / 17h

La Forge - La Tailleurie

### Course d'orientation avec le COBS

Normandie O Tour

Samedi 22 septembre - 14h / 18h (départ échelonnés)

Contacts : [cobs@free.fr](mailto:cobs@free.fr) ou au 06.75.09.66.84 (Sebastian Wild)

Harfleur - Centre ville (accueil à La Forge)

## Les Journées Européennes du Patrimoine

Samedi 15 & dimanche 16 septembre

Visites, expositions et animations

Samedi, 14h-16h

### La Forge, centre culturel et associatif

Visite commentée du centre culturel et associatif de La Forge : programme de construction, visite des infrastructures.

Durée 1h - Gratuit, réservation obligatoire

RDV : Parvis de La Forge

Dimanche de 10h à 13h et de 14h à 18h

### Porte de Rouen

Les fortifications d'Harfleur ont été édifiées aux XIV<sup>ème</sup> et XV<sup>ème</sup> siècles.

La visite propose de découvrir le fonctionnement du chantier de restauration ainsi qu'une approche historique. Visite accompagnée.

Durée : 1h - Gratuit, sans réservation - RDV : Pont de Rouen

Samedi et dimanche de 14h à 18h

### Musée du Prieuré

Le musée est installé dans une auberge de la fin du XV<sup>ème</sup> siècle. Les découvertes archéologiques réalisées sur la commune y sont exposées.

Visite libre de l'exposition de l'association des Amis du Musée « Au carrefour de l'estuaire : deux siècles de transports à Harfleur »

Durée 1h - Gratuit, sans réservation - RDV : 50 rue de la République

Dimanche de 10h à 12h

### Hôtel de ville

Visite commentée de l'architecture atypique de l'hôtel de ville, ancien château construit entre le XVII<sup>e</sup> s. et le XX<sup>e</sup> s., et découverte de la salle des mariages.

Durée 20-30 min.

Gratuit, sans réservation

RDV : Hôtel de ville

Samedi, 15h

### Harfleur dans le guidon

Découverte du patrimoine harfleurais à vélo. Visite accompagnée.

Durée 1h30 - Gratuit, réservation obligatoire - RDV : Musée du Prieuré

Dimanche de 14h à 16h (dernière visite à 15h30)

### Église Saint-Martin - visite guidée

Église XIV<sup>e</sup> s. détruite et reconstruite aux XV<sup>e</sup> et XVII<sup>e</sup> s., orgue et maître d'autel (XVII<sup>e</sup> s.), pierres tombales (XIV<sup>e</sup>-XVI<sup>e</sup> s.), statues (XV<sup>e</sup> s.), graffiti marins (XV<sup>e</sup>-XVIII<sup>e</sup> s.), vitraux contemporains.

Durée 20-30 min. - Gratuit, sans réservation - RDV : parvis de l'église, rue de la République

Dimanche, 16h

### Vol à l'Auberge, une énigme au fil des siècles

Une historienne venue de Paris, propose une visite d'Harfleur inspirée de son livre « Vol à l'auberge, une énigme au fil des siècles ». De l'Église Saint-Martin au Château de Pierre Costé de Saint Supplix, une occasion de découvrir Harfleur à travers les siècles. Balade théâtralisée.

Durée 1h30 - Gratuit, réservation obligatoire

RDV : Hôtel de ville



### Prochain Conseil Municipal :

Lundi 24 septembre

18h - Salle du parc

La séance est publique

*Les synthèses et PV des conseils sont disponibles sur [www.harfleur.fr](http://www.harfleur.fr)*

### Prochain conseil de la Codah

Jeudi 04 octobre à 17h

Carré des Docks - Le Havre

Les séances sont publiques

Renseignements, inscriptions et billetterie :

Accueil La Forge 02 35 13 30 09